



PROVINCIA DI CREMONA  
SERVIZIO STATISTICA  
SISTEMA STATISTICO NAZIONALE

# **Studenti iscritti e laureati nelle università della provincia di Cremona**

## **Anno Accademico 2011-2012**

# INDICE

LE UNIVERSITA' CREMONESI	pag. 2
STUDENTI ISCRITTI	pag. 3
- Andamento degli iscritti nelle singole università	pag. 5
- Dettaglio delle iscrizioni per corso di studi	pag. 5
PROVENIENZA DEGLI STUDENTI	pag. 7
- Principali Comuni di provenienza degli studenti cremonesi	pag. 9
- Principali province di provenienza degli studenti iscritti	pag. 10
LE CARATTERISTICHE DEI LAUREATI	pag. 12

## NOTA METODOLOGICA

Di seguito vengono presentati i dati relativi al numero degli studenti iscritti nelle università che hanno sede decentrata in provincia di Cremona.

I dati sono stati raccolti presso le sedi universitarie ed elaborati dall'Ufficio Statistica della Provincia, con lo scopo di evidenziare sia la consistenza degli studenti iscritti distinti per università, facoltà e corso di studi, che la mobilità da essi generata. Per far questo si sono divisi gli studenti in tre gruppi secondo il Comune e la provincia di provenienza:

- studenti provenienti dai Comuni dalla provincia di Cremona;
- studenti provenienti dalle province limitrofe (Bergamo, Brescia, Lodi, Piacenza, Mantova Parma e Pavia);
- studenti provenienti dal resto d'Italia.

# LE UNIVERSITÀ CREMONESI

Le Università presenti come sedi decentrate, in provincia di Cremona sono cinque e, nell'anno accademico 2011/2012, sono attive con i seguenti corsi di studi:

## **Politecnico di Milano (sede di Cremona)**

### **Facoltà di Ingegneria:**

- corso di laurea triennale di primo livello in “Ingegneria informatica”
- corso di laurea triennale di primo livello in “Ingegneria gestionale”
- corso di laurea triennale di primo livello in “Ingegneria per l’ambiente e il territorio” (ad esaurimento)

## **Università degli Studi di Milano (sede di Crema)**

### **Facoltà di Scienze Matematiche, Fisiche e Naturali:**

- corso di laurea triennale di primo livello in “Informatica”
- corso di laurea triennale di primo livello in “Tecnologie per la società dell’informazione”
- corso di laurea triennale di primo livello in “Sicurezza dei sistemi e delle reti informatiche”
- corso di diploma universitario in “Informatica” (ad esaurimento)
- corso di laurea specialistica in “Sicurezza informatica”
- corso di laurea specialistica in “Scienze e tecnologie dell’informazione”

### **Facoltà di Agraria:**

- corso di laurea triennale di primo livello in “Scienze della produzione e trasformazione del latte”

## **Università Cattolica del Sacro Cuore di Milano (sede di Cremona)**

### **Facoltà di Agraria:**

- corso di laurea triennale di primo livello in “Scienze e tecnologie alimentari”
- corso di laurea magistrale in “Economia e gestione del sistema agroalimentare”
- corso di laurea specialistica in “Economia del sistema agroalimentare”
- corso di diploma universitario in “Tecnologie alimentari” (ad esaurimento)
- master di secondo livello in “Management agroalimentare”

### **Facoltà di Economia:**

- corso di laurea triennale di primo livello in “Economia aziendale”

## **Università degli Studi di Pavia (sede di Cremona)**

### **Facoltà di Musicologia:**

- corso di laurea triennale di primo livello in “Musicologia”
- corso di laurea triennale di primo livello in “Scienze letterarie”
- corso di laurea triennale di primo livello in “Lettere e beni culturali”
- laurea specialistica in “Musicologia”
- laurea specialistica in “Filologia moderna”
- laurea magistrale in “Musicologia”

## **Università degli Studi di Brescia (sede di Cremona - c/o l'Azienda Istituti Ospitalieri)**

### **Facoltà di Medicina e Chirurgia (corsi a numero chiuso):**

- corso di laurea triennale di primo livello in “Fisioterapia”
- corso di laurea triennale di primo livello in “Infermieristica”
- corso di laurea triennale di primo livello in “Assistenza sanitaria”
- corso di laurea triennale di primo livello in “Tecniche di radiologia medica per immagini e radioterapia”.

## STUDENTI ISCRITTI

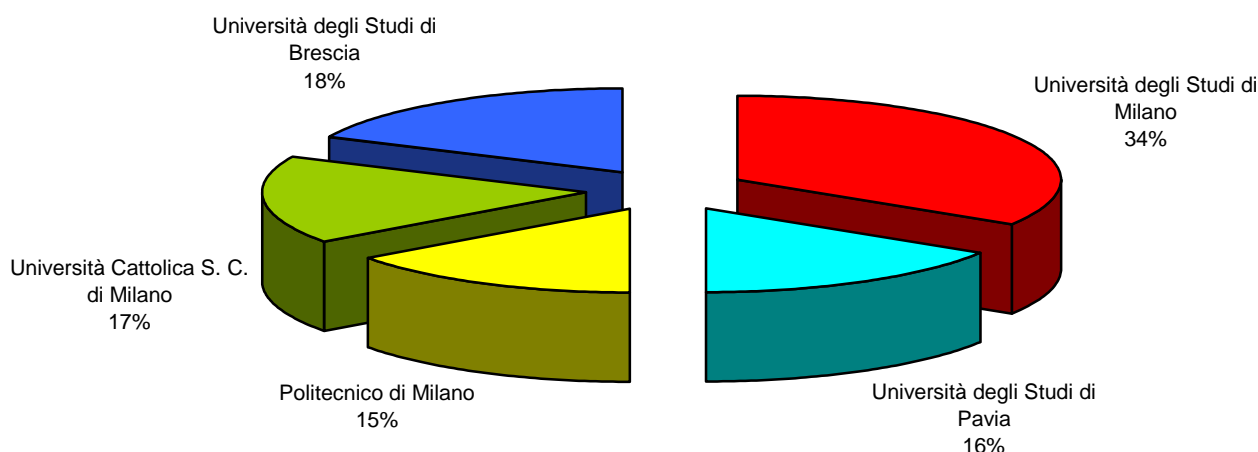
Gli studenti iscritti sono complessivamente 2.105, di cui 1.362 maschi e 743 femmine.

UNIVERSITA'	MASCHI	% maschi	FEMMINE	% femmine	Totale	%
Università degli Studi di Milano	645	90%	74	10%	719	34%
Università degli Studi di Pavia	154	46%	183	54%	337	16%
Politecnico di Milano	235	77%	71	23%	306	15%
Università Cattolica S. C. di Milano	201	55%	164	45%	365	17%
Università degli Studi di Brescia	127	34%	251	66%	378	18%
<b>Totale</b>	<b>1.362</b>	<b>65%</b>	<b>743</b>	<b>35%</b>	<b>2.105</b>	<b>100%</b>

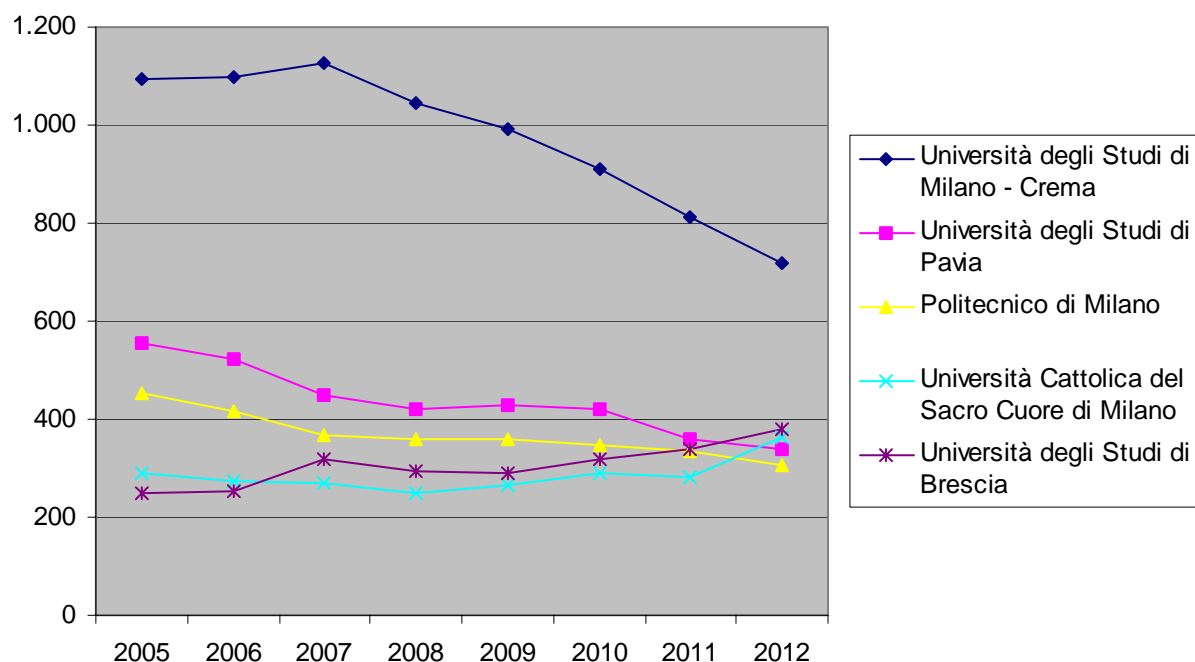
I corsi più richiesti sono quelli di informatica dell'Università degli studi di Milano (34%), seguiti da quelli di fisioterapia e infermieristica dell'Università degli studi di Brescia (18%), di economia e agraria dell'Università Cattolica del Sacro Cuore di Milano (17%), di lettere e musicologia dell'Università degli studi di Pavia (16%) e di ingegneria del Politecnico di Milano(15%).

Analizzando gli iscritti per sesso si vede nettamente come i corsi di informatica dell'Università degli studi di Milano e quelli di ingegneria del Politecnico di Milano siano scelti principalmente dai ragazzi (90% e 77%), mentre le ragazze frequentano per la maggior parte i corsi di laurea di infermieristica e fisioterapia dell'Università degli studi di Brescia (66%) e i corsi di musicologia e scienze letterarie dell'Università degli studi di Pavia (54%).

### Iscritti alle università provinciali



## Andamento degli iscritti nelle singole università



Dai dati raccolti negli ultimi anni sugli iscritti nelle università di Cremona si ricava il prospetto:

UNIVERSITA'	2005	2006	2007	2008	2009	2010	2011	2012
Università degli Studi di Milano - Crema	1.095	1.099	1.125	1.046	991	911	811	719
Università degli Studi di Pavia	554	521	450	419	430	422	361	337
Politecnico di Milano	452	418	366	358	360	347	333	306
Università Cattolica del Sacro Cuore di Milano	290	272	271	247	266	290	280	365
Università degli Studi di Brescia	250	255	317	294	290	317	340	378
<b>Totale</b>	<b>2.641</b>	<b>2.565</b>	<b>2.529</b>	<b>2.364</b>	<b>2.328</b>	<b>2.287</b>	<b>2.125</b>	<b>2.105</b>

## Dettaglio delle iscrizioni per corso di studi

Suddividendo ulteriormente gli studenti iscritti nelle diverse università, per facoltà e corso di studi si ha la seguente situazione:

<b>Politecnico di Milano</b>		<b>iscritti</b>
<b>FACOLTA' DI INGEGNERIA</b>		<b>306</b>
Ingegneria gestionale - Laurea di 1° livello		179
Ingegneria informatica - Laurea di 1° livello		119
Ingegneria per l'ambiente e il territorio - Laurea di 1° livello		8

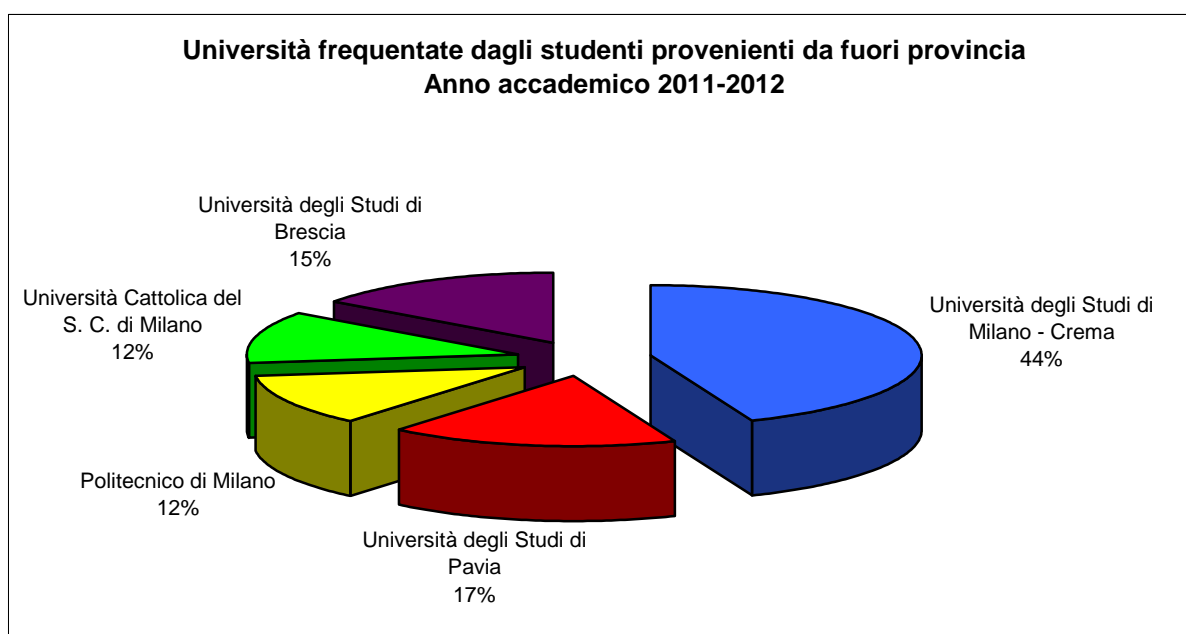
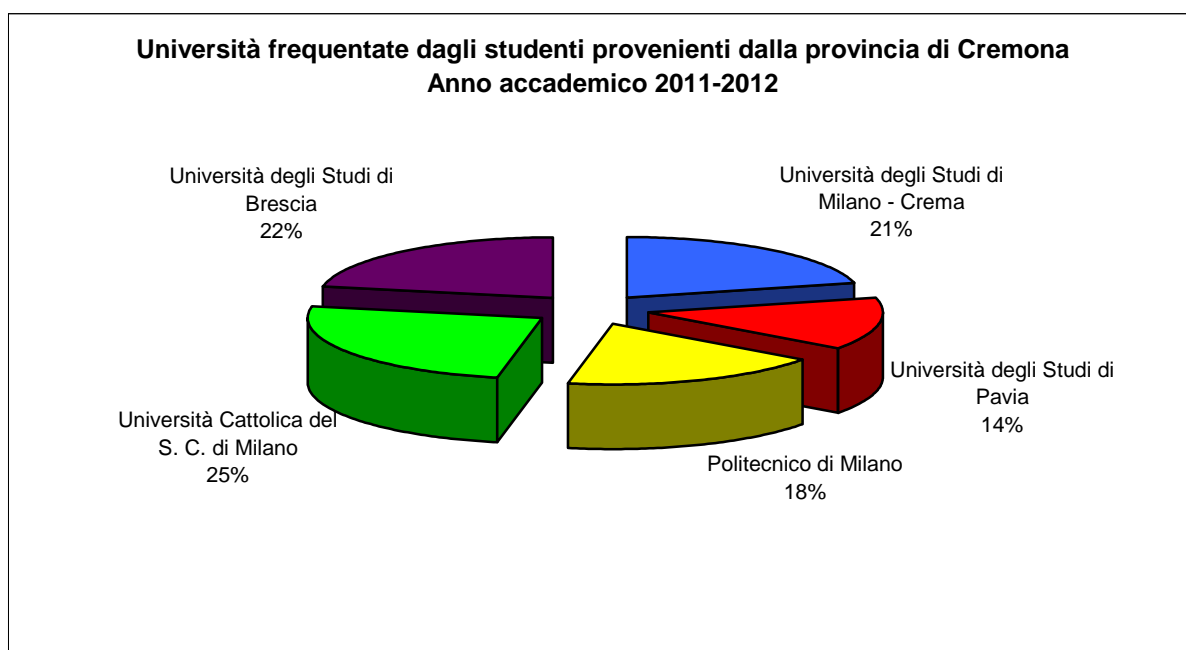
<b>Università Cattolica del Sacro Cuore</b>		<b>iscritti</b>
<b>FACOLTA' DI AGRARIA</b>		<b>149</b>
Economia e gestione del Sistema Agroalimentare – Laurea magistrale		36
Scienze e tecnologie alimentari - Laurea di 1°livello		112
Tecnologie Alimentari - Diploma Universitario		1
<b>FACOLTA' DI ECONOMIA</b>		<b>197</b>
Economia Aziendale - Laurea di 1°livello		197
<b>INTERFACOLTA' DI AGRARIA-ECONOMIA</b>		<b>19</b>
Economia del sistema Agroalimentare - Master		19
<b>Università degli studi di Brescia</b>		
<b>FACOLTA' DI MEDICINA E CHIRURGIA</b>		<b>378</b>
Assistenza sanitaria - Laurea di 1°livello		69
Fisioterapia - Laurea di 1°livello		109
Infermieristica - Laurea di 1°livello		172
Tecniche di Radiologia Medica per immagini e Radioterapia - Laurea 1°livello		28
<b>Università degli studi di Milano</b>		
<b>FACOLTA' DI AGRARIA</b>		<b>5</b>
Scienze della produzione e trasformazione del latte - Laurea 1°livello		5
<b>FACOLTA' DI SCIENZE MATEMATICHE, FISICHE E NATURALI</b>		<b>714</b>
Informatica - Diploma Universitario		1
Informatica - Laurea di 1°livello		130
Informatica - Laurea vecchio ordinamento		5
Sicurezza dei sistemi e delle reti informatiche - Laurea di 1°livello		484
Tecnologie per la società dell'informazione – Laurea di 1°livello		18
Sicurezza informatica - Laurea specialistica		67
Scienze e tecnologie dell'informazione – Laurea specialistica		9
<b>Università degli studi di Pavia</b>		
<b>FACOLTA' DI MUSICOLOGIA</b>		<b>337</b>
Lettere e beni culturali - Laurea 1°livello		104
Filologia moderna - Laurea specialistica		8
Musicologia - Laurea specialistica		7
Musicologia - Laurea 1°livello		145
Musicologia - Laurea magistrale 2°livello		62
Scienze letterarie - Laurea 1°livello		11

## PROVENIENZA DEGLI STUDENTI

Dei 2.105 studenti iscritti nelle università della provincia di Cremona, il 41% risiede in provincia di Cremona (869) ed il 59% in altre province (1.236).

Gli studenti residenti in provincia di Cremona sono distribuiti in modo abbastanza omogeneo su tutte le università presenti sul territorio, anche se la maggior parte frequenta l'Università Cattolica del Sacro Cuore (25%).

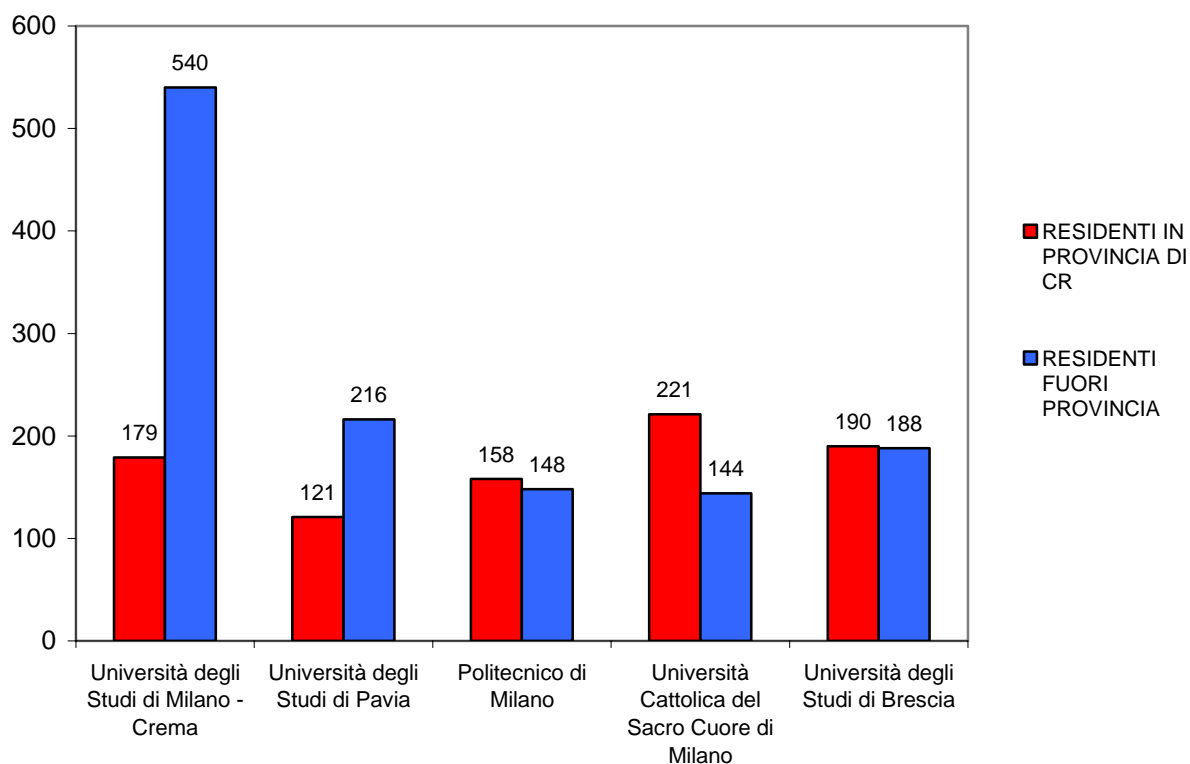
La situazione cambia per gli studenti residenti fuori provincia perché quasi la metà (il 44%) frequenta i corsi dell'Università degli Studi di Milano, mentre il restante 56% le altre università.



Nella tabella e nel grafico sottostanti si mostra, per ogni università, la consistenza degli studenti provenienti dalla provincia di Cremona e da fuori provincia.

UNIVERSITA'	Provenienze dalla provincia di CR	%	Provenienze da fuori provincia	%	TOTALE
Università degli Studi di Milano - Crema	179	21%	540	44%	719
Università degli Studi di Pavia	121	14%	216	17%	337
Politecnico di Milano	158	18%	148	12%	306
Università Cattolica del S. C. di Milano	221	25%	144	12%	365
Università degli Studi di Brescia	190	22%	188	15%	378
Totale	869	100%	1.236	100%	2.105

### Confronto studenti provenienti dalla provincia di Cremona e da fuori provincia





## Principali Comuni di provenienza degli studenti cremonesi

Gli studenti cremonesi che frequentano le università del territorio provengono in maggior parte dai seguenti Comuni:

COMUNI	Nr. Studenti	%
Cremona	277	31,88%
Crema	76	8,75%
Castelleone	30	3,45%
Castelverde	25	2,88%
Soresina	21	2,42%
Casalbuttano ed Uniti	17	1,96%
Persico Dosimo	17	1,96%
Casalmaggiore	16	1,84%
Offanengo	16	1,84%
Pandino	15	1,73%
Soncino	15	1,73%
Pizzighettone	13	1,50%
Sesto ed Uniti	13	1,50%
Vescovato	13	1,50%
Piadena	11	1,27%
Ripalta Cremasca	11	1,27%
Annicco	10	1,15%
Madignano	9	1,04%
Montodine	9	1,04%
Altri comuni	255	29%
Totale	869	100%

## Principali Province di provenienza degli studenti iscritti

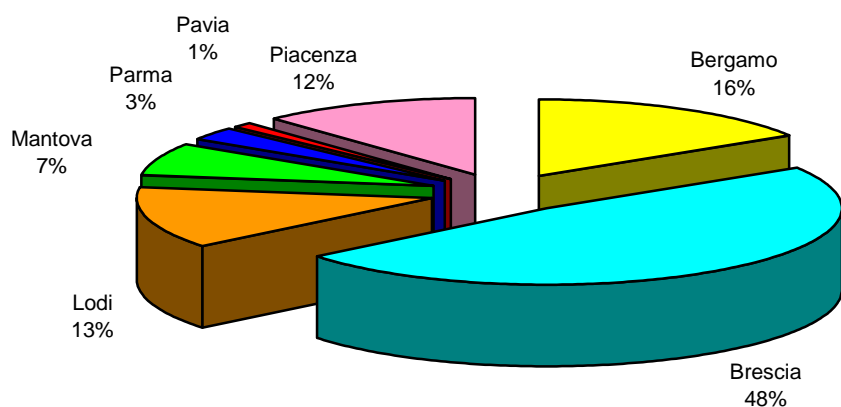
Gli studenti provenienti da altre province sono 1.236 e, in questa analisi, sono stati divisi ulteriormente tra quelli provenienti dalle province limitrofe (668) e quelli provenienti dal resto d'Italia (568).

### Provenienza dalle province limitrofe

Le province limitrofe prese in considerazione sono Bergamo, Brescia, Lodi, Piacenza, Mantova, Parma e Pavia. Nella tabella sotto riportata si evidenzia il numero degli studenti provenienti da queste province, per università.

UNIVERSITA'	BG	BS	LO	PC	MN	PR	PV	TOTALE
Università degli Studi di Milano	72	96	53	10	6	1	4	242
Università degli Studi di Pavia	16	34	6	7	6	3	5	77
Politecnico di Milano	2	23	19	45	14	9	0	112
Università Cattolica S. Cuore di Milano	4	63	5	10	13	1	0	96
Università degli Studi di Brescia	10	105	7	9	7	3	0	141
Totale	104	321	90	81	46	17	9	668

Studenti provenienti dalle province limitrofe (valori %)



La maggior parte degli studenti (il 48%) proviene dalla provincia di **Brescia** e frequenta soprattutto l'Università degli studi di Brescia (105) ed a seguire quella di Milano (96).

Dalla provincia di **Bergamo** arrivano 104 studenti che frequentano quasi tutti l'Università degli Studi di Milano (72).

Da **Lodi** arrivano 90 studenti, 53 dei quali frequentano l'Università degli Studi di Milano.

Da **Piacenza** arrivano 81 studenti, 45 dei quali frequentano il Politecnico di Milano.

Da **Mantova** arrivano 46 studenti, 14 dei quali frequentano il Politecnico di Milano e 13 l'Università Cattolica del Sacro Cuore.

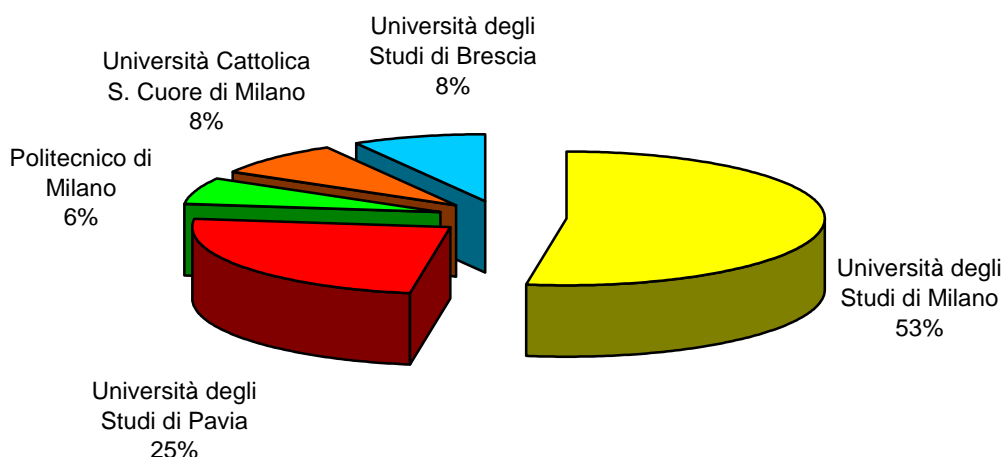
Da **Parma** arrivano 17 studenti che frequentano per la metà il Politecnico di Milano e da **Pavia** 9 studenti che frequentano l'Università degli Studi di Pavia e l'Università degli Studi di Milano.

## Provenienza da altre province italiane

Gli studenti provenienti da altre province italiane sono il 27% del totale, ovvero 568 studenti e frequentano per il 53% l'Università degli Studi di Milano, per il 25% l'Università degli studi di Pavia e per percentuali minori le altre tre università.

UNIVERSITA'	PROVINCE NON LIMITROFE	%
Università degli Studi di Milano	298	53%
Università degli Studi di Pavia	139	25%
Politecnico di Milano	36	6%
Università Cattolica S. Cuore di Milano	48	8%
Università degli Studi di Brescia	47	8%
Totale	568	100%

Studenti provenienti da altre province (valori %)



La provincia da cui provengono più studenti è quella di Milano (qui considerata insieme a Monza Brianza) con 141 studenti, seguita da Roma con 20 studenti; da Varese con 19, da Bari con 18, da Torino con 17 e da Lecce e Lecco con 15.

Gli studenti stranieri sono 62: in 9 provengono dalla Romania, in 8 dall'India, in 6 dall'Albania e in 5 dalla Cina. Tra le diverse università sono così ripartiti:

UNIVERSITA'	Studenti stranieri	%
Università degli Studi di Milano	10	16%
Università degli Studi di Pavia	16	26%
Politecnico di Milano	7	11%
Università Cattolica S. Cuore di Milano	10	16%
Università degli Studi di Brescia	19	31%
Totale	62	100%

## LE CARATTERISTICHE DEI LAUREATI

Nell'anno 2011 nelle università della provincia di Cremona si sono laureati 389 studenti di cui 246 maschi e 143 femmine.

Come si può vedere nella tabella seguente, il maggior numero di laureati proviene dall'Università degli Studi di Milano (118, il 30%). All'interno di questa università il corso con più laureati è stato "Sicurezza dei sistemi e delle reti informatiche", con 56 laureati.

UNIVERSITA'	Maschi	Femmine	Totale	%
Università degli Studi di Milano	91	5	118	30%
Università degli Studi di Pavia	28	31	58	15%
Politecnico di Milano	52	22	74	19%
Università Cattolica del S. Cuore di Milano	49	37	74	19%
Università degli Studi di Brescia	26	48	68	17%
<b>Totale</b>	<b>246</b>	<b>143</b>	<b>389</b>	<b>100%</b>

Il voto medio di laurea è stato complessivamente di 99/110. Facendo una distinzione per sesso le ragazze hanno avuto una votazione media di 100/110 mentre i ragazzi di 97/110. Nel dettaglio:

UNIVERSITA'	Voto medio Maschi	Voto medio femmine	Voto medio totale
Università degli Studi di Milano	95	101	98
Università degli Studi di Pavia	106	108	107
Politecnico di Milano	92	95	94
Università Cattolica del S. Cuore	95	97	96
Università degli Studi di Brescia	99	101	100
<b>Voto medio Totale</b>	<b>97</b>	<b>100</b>	<b>99</b>

Gli studenti usciti con 110 e lode sono stati 52, 22 maschi e 30 femmine, la metà dei quali hanno frequentato l'Università degli studi di Pavia . Ecco il dettaglio per università:

UNIVERSITA'	Maschi	Femmine	Totale
Università degli Studi di Milano	7	2	9
Università degli Studi di Pavia	10	16	26
Politecnico di Milano	1	1	2
Università Cattolica del S. Cuore di Milano	3	8	11
Università degli Studi di Brescia	1	3	4
<b>Totale</b>	<b>22</b>	<b>30</b>	<b>52</b>