

# CREMONA



## Annuario statistico

# 2017



Camera di Commercio  
Cremona





---

# Prefazione

## **Annuario statistico del Comune di Cremona 2017. La città di Cremona in numeri**

Anche quest'anno l'annuario statistico del Comune di Cremona è il risultato del lavoro congiunto dell'Ufficio Statistica del Comune di Cremona, dell'Ufficio Statistica della Provincia di Cremona e dell'Ufficio Statistica e Studi della CCIAA di Cremona, frutto del protocollo di intesa, sottoscritto nel 2016, finalizzato ad una stretta collaborazione tra gli enti per l'esercizio della funzione statistica.

Le recenti innovazioni legislative hanno mutato, l'assetto, il ruolo e le relazioni tra enti locali prevedendo per i comuni, le province, le città metropolitane nuovi strumenti di programmazione per i quali risulta fondamentale conoscere lo stato generale del territorio. L'annuario statistico rappresenta dunque uno strumento primario per l'analisi dei trend evolutivi (popolazione, istruzione, economia,

lavoro, ambiente...) ed un giacimento informativo a disposizione di tutti con grafici, tabelle, dati e indicatori che identificano le caratteristiche principali dei temi trattati.

Una importante novità in prospettiva è l'implementazione dell'Anagrafe della Popolazione Nazionale Residente (ANPR) che per quanto riguarda gli aspetti statistici si configurerà come base dati di interesse nazionale e consentirà di gestire al meglio, sia a livello centrale, sia a livello locale, la produzione di informazione statistica, demografica e sociale.

***Rosita Viola***

*Assessora alla Trasparenza e Vivibilità Sociale  
Delegata ai Servizi Demografici e Statistici*

## Premessa

L'autonomia degli uffici a tutti i livelli è il requisito necessario, data la rilevanza sociale degli obiettivi posti e la salvaguardia del segreto statistico, per garantire che l'attività sia "al di sopra delle parti", quindi per garantire la trasparenza, l'imparzialità, l'obiettività e l'inattaccabilità metodologica e la tutela della privacy. Agli uffici di statistica è affidato un ruolo di controllo e validazione sui dati e sulle metodologie utilizzate nella produzione delle informazioni statistiche dell'amministrazione e di coordinamento delle attività informatiche ed informative.

### SISTAN - Sistema Statistico Nazionale

Il SISTAN - Sistema Statistico Nazionale è la rete dei soggetti pubblici e privati che fornisce al Paese e agli organismi internazionali l'informazione statistica ufficiale. Istituito dal D.Lgs. n. 322/1989, il SISTAN comprende: l'ISTAT - Istituto Nazionale di Statistica; gli enti e organismi pubblici d'informazione statistica (INEA, ISFOL); gli uffici di statistica delle amministrazioni dello Stato e di altri enti pubblici, degli Uffici territoriali del Governo, delle Regioni e Province autonome, delle Province, delle Camere di Commercio, dei Comuni, singoli o associati, e gli uffici di statistica di altre istituzioni pubbliche e private che svolgono funzioni di interesse pubblico.

Il SISTAN opera in coerenza e come parte attiva del Sistema Statistico Europeo (SSE), ponendo al centro della programmazione dell'offerta statistica le esigenze informative europee e internazionali oltre che nazionali.

L'ISTAT svolge un ruolo di indirizzo, di coordinamento, di promozione e di assistenza tecnica alle attività statistiche degli enti e degli uffici facenti parte del SISTAN. Per l'esercizio di tali funzioni l'ISTAT si avvale del supporto del Comstat e agisce tramite la Direzione centrale per la pianificazione strategica, l'indirizzo del Sistema statistico nazionale, le relazioni istituzionali e gli affari internazionali.

**[www.istat.it](http://www.istat.it) - [www.sistan.it](http://www.sistan.it)**

### Comune di Cremona - Ufficio Statistica e Censimenti

L'Ufficio Statistica e Censimenti del Comune di Cremona, nell'ambito del Programma Statistico Nazionale, promuove e realizza la rilevazione, l'elaborazione, la diffusione e l'archiviazione dei dati statistici che interessano l'Amministrazione.

Le indagini statistiche previste dal Piano Statistico Nazionale, che comportano l'obbligo di risposta a norma dell'art. 7 del D.Lgs. n. 322/1989 sono: forze di lavoro, consumi delle famiglie, multiscopo, prezzi al consumo. L'Ufficio inoltre raccoglie ed elabora diverse tipologie di dati (es. movimenti della popolazione residente; nascite, morti e matrimoni; movimenti migratori; musei e biblioteche pubbliche)

L'Ufficio fornisce all'ISTAT elenchi di individui, residenti nel Comune di Cremona, estratti in modo casuale dall'archivio anagrafico secondo le indicazioni fornite. Per ciascuna indagine statistica periodica viene compilato un elenco di famiglie (titolari) che vengono preventivamente avvisate con lettera e, successivamente, contattate direttamente dalla persona addetta all'indagine. Contemporaneamente viene compilato anche un altro elenco di famiglie (riserve) che vengono contattate solo nel caso che, per qualche ragione, una delle famiglie titolari non possa essere intervistata.

**[www.comune.cremona.it](http://www.comune.cremona.it)**

### Indici prezzi al consumo: Cremona tra le città "campione"

Dal 1997 la città di Cremona è entrata a far parte delle città autorizzate al calcolo e all'anticipazione degli indici sui vari capitoli di spesa dei prezzi al consumo.

La rilevazione dei prezzi al consumo è regolata dalla legge e l'ISTAT, che è l'unico soggetto a cui è demandata la produzione degli indici dei prezzi al consumo con carattere di ufficialità, promuove la

rilevazione dei prezzi nei Comuni capoluoghi di provincia ed ha il coordinamento delle scelte metodologiche. Spetta all'ISTAT diramare le istruzioni affinché la raccolta dei dati avvenga con uniformità di criteri e con rigore di merito. La rilevazione dei prezzi si effettua sistematicamente presso punti vendita del commercio al minuto o presso artigiani, liberi professionisti, aziende, agenzie, ospedali, musei, ecc. La selezione delle unità di rilevazione, presso le quali devono essere assunte le informazioni, spetta agli Uffici comunali di Statistica. L'ISTAT definisce il paniere dei beni e servizi da rilevare. Ogni prodotto del paniere è corredato da una serie di informazioni che ne specificano le caratteristiche. La rilevazione di tutti i prodotti viene svolta nel periodo dal 1° al 21 di ogni mese.

### **USCI - Unione statistica dei comuni italiani**

Dal 1991 il Comune di Cremona è socio dell'USCI - UNIONE STATISTICA DEI COMUNI ITALIANI. L'USCI promuove la collaborazione, gli scambi informativi e il confronto di esperienze, per migliorare la produzione, la diffusione e l'impiego dell'informazione statistica ufficiale a livello locale; offre supporto, formazione e consulenza tecnica ed organizzativa, in campo statistico; rappresenta gli uffici comunali di statistica nell'ambito del sistema Statistico Nazionale; promuove lo sviluppo e l'integrazione del Sistema Statistico Nazionale; sviluppa rapporti di collaborazione con altre Associazioni operanti nel campo delle autonomie locali, della statistica e della ricerca, a livello nazionale e internazionale, in particolare con l'ANCI, con l'ISTAT e con altri enti pubblici.

**[www.usci.it](http://www.usci.it)**

### **Provincia di Cremona - Ufficio Statistica**

L'Ufficio Statistica della Provincia di Cremona, organo del Sistema Statistico Nazionale, produce statistiche finalizzate all'attività istituzionale della Provincia; svolge analisi statistiche sui dati provinciali

e comunali; cura i rapporti con gli altri enti del SISTAN; svolge ricerche e produce pubblicazioni statistiche.

**[www.provincia.cremona.it/statistica](http://www.provincia.cremona.it/statistica)**

### **CCIAA Cremona - Ufficio Statistica e Studi**

L'Ufficio Statistica e Studi della Camera di Commercio di Cremona ha quale compito principale, quello di fornire dati e informazioni di carattere economico-statistico a chiunque - siano enti, associazioni, studenti, giornalisti, professionisti o cittadini - abbia la necessità di conoscere o di studiare la realtà economica della provincia di Cremona e delle circoscrizioni territoriali che la compongono. Attraverso contatti privilegiati con banche dati esterne appartenenti al SISTAN, l'ufficio è comunque in grado di disporre di dati statistici relativi anche ad aggregazioni territoriali superiori. Oltre alle apposite e puntuali estrazioni dai database di fonte esclusiva camerale, che soddisfano specifiche esigenze degli utenti, la diffusione dell'informazione economico-statistica avviene tramite pubblicazioni a carattere annuale o trimestrale che raccolgono e compendiano informazioni provenienti dalle fonti più diverse. Gli argomenti principali trattati sono: demografia, mercato del lavoro, struttura imprenditoriale, agricoltura, industria, commercio, servizi, credito, trasporti, giustizia, ecc.

**[www2.cciaa.cremona.it/studi/statistica.htm](http://www2.cciaa.cremona.it/studi/statistica.htm)**

# 01 Popolazione



# Popolazione

# 01

Al 31.12.2016 la popolazione complessivamente residente è pari a 71.924 unità di cui 34.195 maschi (47,5 %) e 37.729 femmine (52,5 %). Si registra un leggero aumento dei residenti (+ 23 in valore assoluto) rispetto al 2015 (residenti 71.901).

In valore assoluto gli stranieri residenti a Cremona al 31.12.2015 sono 10.556 di cui 5.155 maschi (48,8 %) e 5.401 femmine (51,2 %), con un'incidenza del 15% sul totale della popolazione residente ed un incremento rispetto all'anno precedente pari a 191 unità.

Anche nel 2016 la comunità rumena si attesta al primo posto con 4.374 residenti, registrando un ulteriore aumento dell'0,3%. Tale comunità rappresenta il 41,4% di tutti gli stranieri presenti sul territorio, seguita dall'Albania (12%) e dal Marocco (9,7%).

Le tre principali comunità residenti rappresentano circa il 63% delle comunità straniere presenti sul territorio.

Nel 2016 sono state rilasciate 342 cittadinanze.

Nel 2016 sono nati 478 bambini (67 in meno rispetto al 2015). A tal proposito si evidenzia una costante diminuzione dei nuovi nati. Il saldo naturale (differenza tra nascite e decessi) è pari a - 375, un incremento consistente rispetto allo scorso anno.

I morti sono stati 873 nel 2016 (+102 rispetto al 2015).

Se si considera la popolazione residente rispetto allo stato civile il 44% è coniugato, il 4% divorziato, il 9% sono vedovi mentre il 43% sono celibi/nubili. La maggior parte sono famiglie formate da 1 o 2 componenti.

Il numero complessivo dei matrimoni celebrati nel 2016 è pari a 214. Anche nel 2016 si registra una progressiva diminuzione dei matrimoni celebrati con rito religioso a fronte del costante aumento i matrimoni celebrati con rito civile.

Tra i risultati degli indici demografici più significativi si evidenzia quello di vecchiaia, che rappresenta il grado di invecchiamento di una popolazione.

Al 31.12.2015 l'indice di vecchiaia si colloca ad un valore di 228 sostanziando che, per ogni 100 bambini di età compresa tra 0 e 14 anni, sono presenti 228 persone di età superiore a 65 anni.

Un altro indice che assume una rilevanza di tipo economico-sociale è quello di dipendenza totale. Rappresenta il carico sociale ed economico della popolazione non attiva (0-14 anni e 65 anni ed oltre) su quella attiva (15 -64 anni) che si presume debba sostenerla con la propria attività. Tale indice si attesta ad un valore di 63 (in provincia di Cremona 58). Nel 2016 si rilevano 63 individui a carico ogni 100 soggetti che lavorano.

## ***Indice Tavole***

- 1.01 Popolazione residente a Cremona dal 2002 al 2016
  - 1.02 Andamento della popolazione residente a Cremona dal 2002 al 2016
  - 1.03 Popolazione residente a Cremona dal 2002 al 2016
  - 1.04 Andamento della popolazione residente a Cremona dal 2002 al 2016
  - 1.05 Popolazione residente nel comune di Cremona divisa per età e sesso al 31-12-2016
  - 1.06 Stranieri residenti nel comune di Cremona divisi per età e sesso al 31-12-2016
  - 1.07 Popolazione residente per classe d'età al 31-12-2016
  - 1.08 Stranieri residenti per classe d'età al 31-12-2016
  - 1.09 Stranieri residenti per stato di provenienza al 31-12-2016
  - 1.10 Bilancio demografico della popolazione residente nel Comune di Cremona
  - 1.11 I principali indicatori demografici - Anno 2016
  - 1.12 Tasso di Fecondità totale in Provincia di Cremona ed età media della madre al parto
  - 1.13 Matrimoni celebrati a Cremona per rito e sentenze di divorzio per tipologia - Anno 2016
  - 1.14 Matrimoni a Cremona, in provincia e in Regione e tasso di nuzialità - anno 2016
  - 1.15 Popolazione residente al 1 aprile 2017 suddivisa per quartiere (Comitati di quartiere)
-



# Popolazione

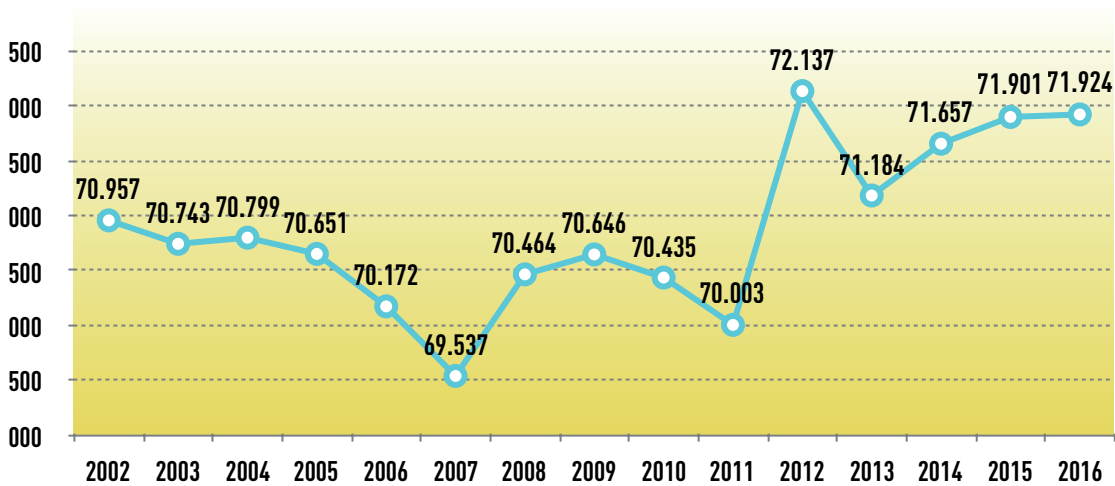
01

## 1.01 Popolazione residente a Cremona dal 2002 al 2016 (Fonte: ISTAT)

Dal 2002 al 2011 Ricostruzione della popolazione intercensuaria ISTAT

ANNO	MASCHI	FEMMINE	TOTALE
2002	33.071	37.886	70.957
2003	32.967	37.776	70.743
2004	33.044	37.755	70.799
2005	32.959	37.692	70.651
2006	32.725	37.447	70.172
2007	32.462	37.075	69.537
2008	33.017	37.447	70.464
2009	33.138	37.508	70.646
2010	32.988	37.447	70.435
2011	32.753	37.250	70.003
2012	34.070	38.067	72.137
2013	33.529	37.655	71.184
2014	33.836	37.821	71.657
2015	34.047	37.854	71.901
2016	34.195	37.729	71.924

## 1.02 Andamento della popolazione residente a Cremona dal 2002 al 2016 (Fonte: Istat)



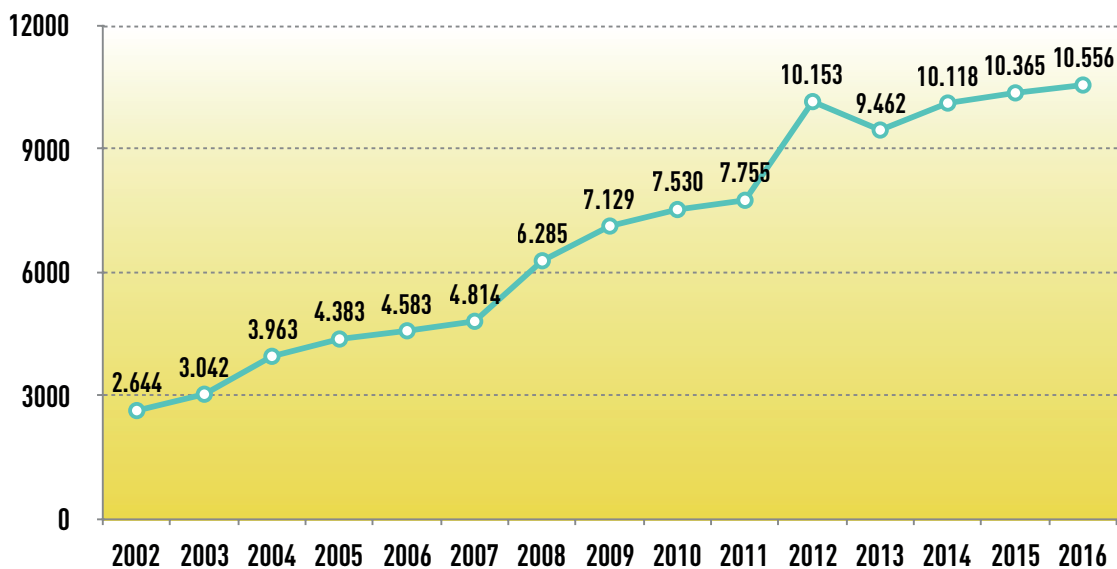
# Popolazione

## 1.03 Popolazione straniera residente a Cremona dal 2002 al 2016 (Fonte: ISTAT)

Dal 2002 al 2011 Ricostruzione della popolazione intercensuaria ISTAT

ANNO	MASCHI	FEMMINE	TOTALE
2002	1.288	1.356	2.644
2003	1.460	1.582	3.042
2004	1.959	2.004	3.963
2005	2.173	2.210	4.383
2006	2.190	2.393	4.583
2007	2.309	2.505	4.814
2008	3.104	3.181	6.285
2009	3.552	3.577	7.129
2010	3.700	3.830	7.530
2011	3.738	4.017	7.755
2012	4.984	5.169	10.153
2013	4.514	4.948	9.462
2014	4.865	5.253	10.118
2015	5.008	5.357	10.365
2016	5.155	5.401	10.556

## 1.04 Andamento della popolazione straniera residente a Cremona dal 2002 al 2016 (Fonte: Istat)



# Popolazione

01

## 1.05 Popolazione residente nel comune di Cremona divisa per età e sesso al 31-12-2016 (Fonte: Istat)

ETÀ	M	F	TOT	ETÀ	M	F	TOT	ETÀ	M	F	TOT
0	250	233	483	35	406	409	815	70	462	571	1.033
1	305	264	569	36	386	412	798	71	293	386	679
2	292	256	548	37	446	400	846	72	322	453	775
3	294	284	578	38	449	427	876	73	329	424	753
4	306	288	594	39	459	469	928	74	366	478	844
0-4	<b>1.447</b>	<b>1.325</b>	<b>2.772</b>	35-39	<b>2.146</b>	<b>2.117</b>	<b>4.263</b>	70-74	<b>1.772</b>	<b>2.312</b>	<b>4.084</b>
5	321	261	582	40	490	524	1.014	75	335	514	849
6	298	295	593	41	493	500	993	76	377	511	888
7	304	272	576	42	557	495	1.052	77	362	484	846
8	304	287	591	43	498	549	1.047	78	338	510	848
9	311	281	592	44	585	548	1.133	79	328	422	750
5-9	<b>1.538</b>	<b>1.396</b>	<b>2.934</b>	40-44	<b>2.623</b>	<b>2.616</b>	<b>5.239</b>	75-79	<b>1.740</b>	<b>2.441</b>	<b>4.181</b>
10	263	241	504	45	540	558	1.098	80	244	441	685
11	301	274	575	46	581	547	1.128	81	273	428	701
12	311	260	571	47	568	580	1.148	82	217	379	596
13	295	261	556	48	626	608	1.234	83	217	376	593
14	307	231	538	49	568	579	1.147	84	169	330	499
10-14	<b>1.477</b>	<b>1.267</b>	<b>2.744</b>	45-49	<b>2.883</b>	<b>2.872</b>	<b>5.755</b>	80-84	<b>1.120</b>	<b>1.954</b>	<b>3.074</b>
15	279	293	572	50	613	588	1.201	85	178	327	505
16	316	310	626	51	586	593	1.179	86	139	328	467
17	297	288	585	52	585	631	1.216	87	129	305	434
18	319	304	623	53	541	576	1.117	88	101	235	336
19	347	283	630	54	526	580	1.106	89	90	231	321
15-19	<b>1.558</b>	<b>1.478</b>	<b>3.036</b>	50-54	<b>2.851</b>	<b>2.968</b>	<b>5.819</b>	85-89	<b>637</b>	<b>1.426</b>	<b>2.063</b>
20	339	331	670	55	482	544	1.026	90	70	210	280
21	341	311	652	56	511	502	1.013	91	64	179	243
22	324	307	631	57	507	483	990	92	51	147	198
23	340	313	653	58	482	521	1.003	93	33	99	132
24	311	323	634	59	476	507	983	94	20	93	113
20-24	<b>1.655</b>	<b>1.585</b>	<b>3.240</b>	55-59	<b>2.458</b>	<b>2.557</b>	<b>5.015</b>	90-94	<b>238</b>	<b>728</b>	<b>966</b>
25	330	367	697	60	411	483	894	95	15	61	76
26	371	378	749	61	399	491	890	96	10	57	67
27	381	357	738	62	399	429	828	97	4	23	27
28	350	350	700	63	392	464	856	98	2	5	7
29	402	387	789	64	419	468	887	99	0	8	8
25-29	<b>1.834</b>	<b>1.839</b>	<b>3.673</b>	60-64	<b>2.020</b>	<b>2.335</b>	<b>4.355</b>	100	4	18	22
30	375	391	766	65	412	428	840	>=95	<b>35</b>	<b>172</b>	<b>207</b>
31	385	366	751	66	425	474	899	<b>TOT</b>	<b>34.195</b>	<b>37.729</b>	<b>71.924</b>
32	399	367	766	67	427	533	960				
33	363	389	752	68	480	507	987				
34	397	395	792	69	500	491	991				
30-34	<b>1.919</b>	<b>1.908</b>	<b>3.827</b>	65-69	<b>2.244</b>	<b>2.433</b>	<b>4.677</b>				

Nel 2016 la popolazione residente nel comune di Cremona era il 20% della popolazione provinciale (359.388)

# Popolazione

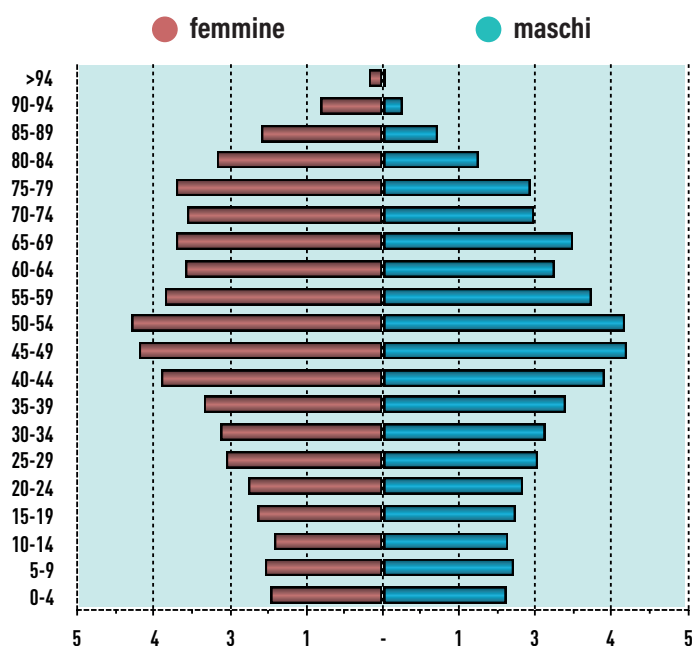
## 1.06 Stranieri residenti nel comune di Cremona divisi per età e sesso al 31-12-2016 (Fonte: Istat)

ETÀ	M	F	TOT	ETÀ	M	F	TOT	ETÀ	M	F	TOT
0	75	74	149	35	113	124	237	70	10	14	24
1	91	82	173	36	115	133	248	71	7	12	19
2	100	87	187	37	133	114	247	72	6	13	19
3	87	87	174	38	131	109	240	73	6	15	21
4	76	88	164	39	119	98	217	74	4	13	17
0-4	<b>429</b>	<b>418</b>	<b>847</b>	35-39	<b>611</b>	<b>578</b>	<b>1.189</b>	70-74	<b>33</b>	<b>67</b>	<b>100</b>
5	86	82	168	40	116	128	244	75	2	7	9
6	91	83	174	41	108	107	215	76	7	10	17
7	92	65	157	42	92	88	180	77	4	5	9
8	99	65	164	43	96	89	185	78	1	8	9
9	71	57	128	44	109	97	206	79	4	11	15
5-9	<b>439</b>	<b>352</b>	<b>791</b>	40-44	<b>521</b>	<b>509</b>	<b>1.030</b>	75-79	<b>18</b>	<b>41</b>	<b>59</b>
10	46	61	107	45	73	101	174	80	4	6	10
11	61	58	119	46	84	107	191	81	1	4	5
12	67	50	117	47	80	85	165	82	4	5	9
13	45	47	92	48	93	88	181	83	1	2	3
14	58	36	94	49	58	90	148	84	1	3	4
10-14	<b>277</b>	<b>252</b>	<b>529</b>	45-49	<b>388</b>	<b>471</b>	<b>859</b>	80-84	<b>11</b>	<b>20</b>	<b>31</b>
15	48	50	98	50	62	58	120	85	-	-	-
16	46	49	95	51	67	50	117	86	-	1	1
17	47	53	100	52	52	65	117	87	-	4	4
18	59	40	99	53	41	79	120	88	-	-	-
19	83	51	134	54	34	70	104	89	-	2	2
15-19	<b>283</b>	<b>243</b>	<b>526</b>	50-54	<b>256</b>	<b>322</b>	<b>578</b>	85-89	-	<b>7</b>	<b>7</b>
20	72	66	138	55	38	54	92	90	-	1	1
21	67	55	122	56	48	49	97	91	-	1	1
22	79	80	159	57	39	50	89	92	1	-	1
23	72	65	137	58	35	45	80	93	-	-	-
24	79	74	153	59	30	52	82	94	-	-	-
20-24	<b>369</b>	<b>340</b>	<b>709</b>	55-59	<b>190</b>	<b>250</b>	<b>440</b>	90-94	<b>1</b>	<b>2</b>	<b>3</b>
25	85	97	182	60	25	43	68	95	-	-	-
26	97	131	228	61	18	35	53	96	-	-	-
27	133	131	264	62	19	30	49	97	-	-	-
28	122	106	228	63	23	31	54	98	-	-	-
29	120	129	249	64	18	32	50	99	-	-	-
25-29	<b>557</b>	<b>594</b>	<b>1.151</b>	60-64	<b>103</b>	<b>171</b>	<b>274</b>	100	-	-	-
30	136	160	296	65	9	24	33	>=95	-	-	-
31	124	128	252	66	10	22	32	TOT	<b>5.155</b>	<b>5.401</b>	<b>10.556</b>
32	128	114	242	67	8	20	28				
33	105	125	230	68	8	15	23				
34	134	140	274	69	7	16	23				
30-34	<b>627</b>	<b>667</b>	<b>1.294</b>	65-69	<b>42</b>	<b>97</b>	<b>139</b>				

Nel 2016 a Cremona l'incidenza percentuale degli stranieri sul totale dei residenti era il 15%.  
In provincia l'11%.

### 1.07 Popolazione residente per classe d'età al 31-12-2016 (Fonte: Istat)

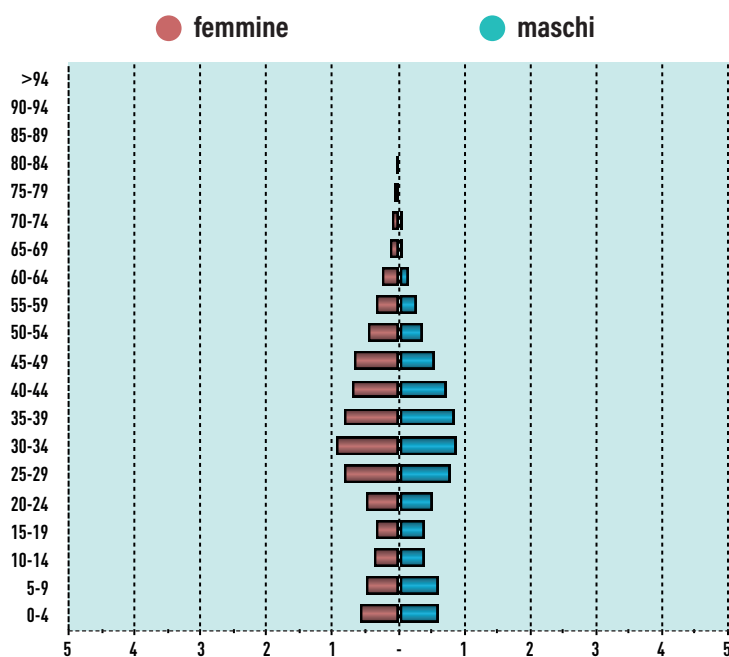
ETÀ	MASCHI	FEMMINE
0-4	1.447	1.325
5-9	1.538	1.396
10-14	1.477	1.267
15-19	1.558	1.478
20-24	1.655	1.585
25-29	1.834	1.839
30-34	1.919	1.908
35-39	2.146	2.117
40-44	2.623	2.616
45-49	2.883	2.872
50-54	2.851	2.968
55-59	2.458	2.557
60-64	2.020	2.335
65-69	2.244	2.433
70-74	1.772	2.312
75-79	1.740	2.441
80-84	1.120	1.954
85-89	637	1.426
90-94	238	728
>94	35	172
<b>TOTALE</b>	<b>34.195</b>	<b>37.729</b>



Età media dei residenti: 47 anni

### 1.08 Stranieri residenti per classe d'età al 31-12-2016 (Fonte: Istat)

ETÀ	MASCHI	FEMMINE
0-4	429	418
5-9	439	352
10-14	277	252
15-19	283	243
20-24	369	340
25-29	557	594
30-34	627	667
35-39	611	578
40-44	521	509
45-49	388	471
50-54	256	322
55-59	190	250
60-64	103	171
65-69	42	97
70-74	33	67
75-79	18	41
80-84	11	20
85-89	0	7
90-94	1	2
>94	0	0
<b>TOTALE</b>	<b>5.155</b>	<b>5.401</b>



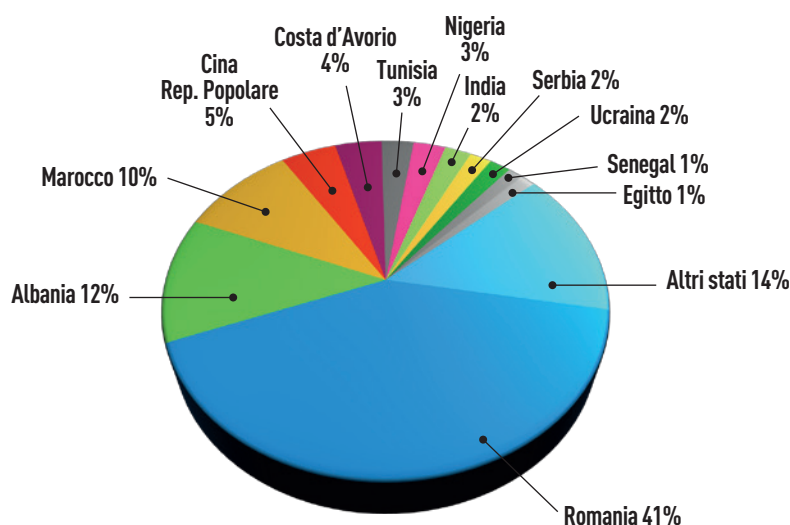
Età media degli stranieri: 32 anni

# Popolazione

## 1.09 Stranieri residenti per stato di provenienza al 31-12-2016 (Fonte: Istat)

STATO	M	F	TOT	%
Romania	2007	2367	<b>4374</b>	41,4%
Albania	629	634	<b>1263</b>	12,0%
Marocco	511	513	<b>1024</b>	9,7%
Cina Rep. Pop.	247	254	<b>501</b>	4,7%
Costa d'Avorio	210	215	<b>425</b>	4,0%
Tunisia	170	123	<b>293</b>	2,8%
Nigeria	164	128	<b>292</b>	2,8%
India	148	91	<b>239</b>	2,3%
Serbia	87	110	<b>197</b>	1,9%
Ucraina	39	149	<b>188</b>	1,8%
Egitto	96	41	<b>137</b>	1,3%
Senegal	103	30	<b>133</b>	1,3%
Pakistan	76	25	<b>101</b>	1,0%
Giappone	37	42	<b>79</b>	0,7%
Moldova	21	58	<b>79</b>	0,7%
Kosovo	51	13	<b>64</b>	0,6%
Algeria	27	36	<b>63</b>	0,6%
Sri Lanka	30	32	<b>62</b>	0,6%
Ghana	41	19	<b>60</b>	0,6%
Polonia	17	36	<b>53</b>	0,5%
Brasile	14	34	<b>48</b>	0,5%
Francia	20	26	<b>46</b>	0,4%
Corea del Sud	15	26	<b>41</b>	0,4%
Bulgaria	20	20	<b>40</b>	0,4%
Perù	13	25	<b>38</b>	0,4%
Bangladesh	24	13	<b>37</b>	0,4%

STATO	M	F	TOT	%
Turchia	19	16	<b>35</b>	0,3%
Russia Fed.	6	25	<b>31</b>	0,3%
Spagna	7	18	<b>25</b>	0,2%
Afghanistan	24	0	<b>24</b>	0,2%
Rep. Dominicana	9	15	<b>24</b>	0,2%
El Salvador	8	15	<b>23</b>	0,2%
Cuba	6	17	<b>23</b>	0,2%
Mali	23	0	<b>23</b>	0,2%
Filippine	8	14	<b>22</b>	0,2%
Camerun	13	8	<b>21</b>	0,2%
Guinea	17	4	<b>21</b>	0,2%
Germania	11	8	<b>19</b>	0,2%
Gambia	18	0	<b>18</b>	0,2%
Stati Uniti	9	8	<b>17</b>	0,2%
Ecuador	8	7	<b>15</b>	0,1%
Argentina	7	7	<b>14</b>	0,1%
Macedonia	6	7	<b>13</b>	0,1%
Eritrea	6	7	<b>13</b>	0,1%
Regno Unito	8	4	<b>12</b>	0,1%
Paesi Bassi	7	5	<b>12</b>	0,1%
Bielorussia	4	8	<b>12</b>	0,1%
Messico	3	8	<b>11</b>	0,1%
Ungheria	4	7	<b>11</b>	0,1%
Colombia	4	7	<b>11</b>	0,1%
Svizzera	5	6	<b>11</b>	0,1%
Altri stati	98	120	<b>218</b>	21,0%



Nel 2016, 342 persone hanno acquisito la cittadinanza italiana (165 maschi e 177 femmine)

### 1.10 Bilancio demografico della popolazione residente nel Comune di Cremona (Fonte: Istat)

	2016		TOTALE	2015 TOTALE
	MASCHI	FEMMINE		
Nati	250	228	478	545
Morti	393	460	853	771
<b>SALDO NATURALE (NATI - MORTI)</b>	<b>-143</b>	<b>-232</b>	<b>-375</b>	<b>-226</b>
Iscritti provenienti da altri comuni	929	833	1762	1.509
Iscritti provenienti dall'estero	294	222	516	438
Altri iscritti	160	83	243	423
<b>Totale iscritti</b>	<b>1.383</b>	<b>1.138</b>	<b>2.521</b>	<b>2.370</b>
Cancellati per altri comuni	673	732	1405	1.306
Cancellati per l'estero	99	84	183	173
Altri cancellati	320	215	535	421
<b>Totale cancellati</b>	<b>1.092</b>	<b>1.031</b>	<b>2.123</b>	<b>1.900</b>
<b>SALDO MIGRATORIO (iscritti - cancellati)</b>	<b>+291</b>	<b>+107</b>	<b>+398</b>	<b>470</b>
<b>SALDO TOTALE</b>	<b>+148</b>	<b>-125</b>	<b>+23</b>	<b>+244</b>

### 1.11 I principali indicatori demografici - Anno 2016 (Elaborazione su dati Istat)

INDICATORI DEMOGRAFICI	COMUNE DI CREMONA	AREA CREMONESE	PROVINCIA
% anziani sui residenti	27	25	24
Indice di vecchiaia	228	205	182
Anziani per bambino	6	5	5
Indice dipendenza totale	63	61	58
Indice dipendenza giovanile	19	20	20
Indice dipendenza senile	44	41	37
Indice struttura popolazione attiva	145	146	143
Indice ricambio popolazione attiva	143	144	139
Densità (abitanti/kmq)	1.022	189	203
Tasso di natalità	6,65	6,96	7,27
Tasso di mortalità	11,86	12,54	11,48

### 1.12 Tasso di Fecondità totale in Provincia di Cremona ed età media della madre al parto (Fonte: Istat)

	2015		2016	
	TFT (NR MEDIO FIGLI PER DONNA)	ETÀ MEDIA AL PARTO	TFT (NR MEDIO FIGLI PER DONNA)	ETÀ MEDIA AL PARTO
Totale provincia di Cremona	1,36	31,3	1,33	31,33
<i>di cui:</i>				
Donne italiane	1,18	32,4	1,16	32,5
Donne straniere	2,11	28,4	2,1	28,2

# Popolazione

## 1.13 Matrimoni celebrati a Cremona per rito e sentenze di divorzio per tipologia - Anno 2016

(Fonte: Comune di Cremona)

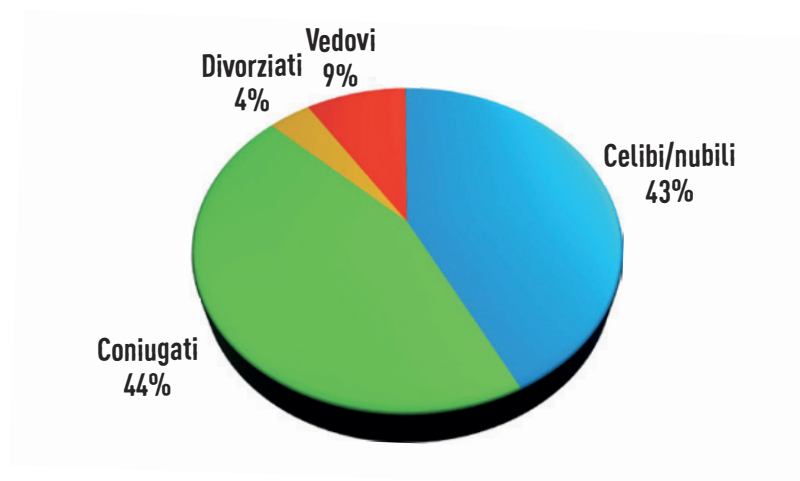
TIPOLOGIA DI RITO	2016		TOTALI	2015 TOTALI
	RELIGIOSI	CIVILI		
<b>MATRIMONI</b>	77	137	214	232
di cui con almeno uno straniero			4	68
di cui misti (tra due nazionalità diverse)			3	54
<b>DIVORZI</b>			145	123
di cui con almeno uno straniero			12	13
di cui misti (tra due nazionalità diverse)			-	5
<b>UNIONI CIVILI*</b>			5	-

\*Legge 20 maggio 2016 n. 76 sulla regolamentazione delle unioni civili

## 1.14 Matrimoni a Cremona, in provincia e in Regione e tasso di nuzialità - Anno 2016

(Fonte: Comune di Cremona)

	RELIGIOSI	CIVILI	TOTALI	TASSO DI NUZIALITÀ (X 1.000 ABITANTI)
Cremona	77	137	214	3,0
Provincia di Cremona	488	667	1.155	3,2
Regione Lombardia	11.653	16.725	28.378	2,8





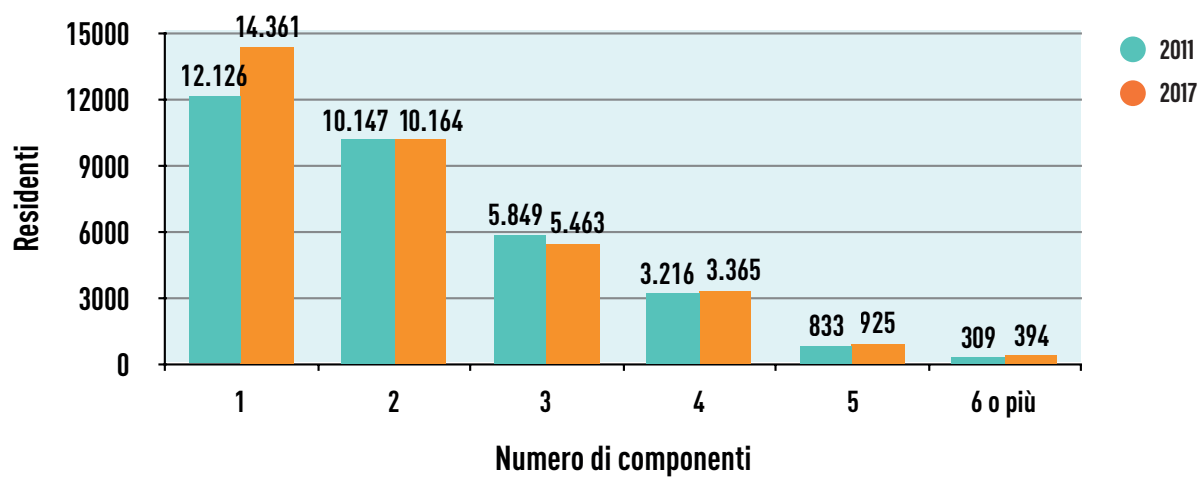
### 1.15 Dati sulle famiglie di Cremona, del distretto cremonese, della provincia - Anno 2016

(Fonte: ISTAT)

	COMUNE CREMONA	AREA CREMONESE	PROVINCIA CREMONA	REGIONE LOMBARDIA
REGIONE	33.598	69.078	<b>33.598</b>	<b>4.439.434</b>
Numero medio di componenti per famiglia	2,11	2,33	<b>2,32</b>	<b>2,24</b>
Convivenze	67	103	<b>174</b>	<b>3.607</b>

### 1.16 Famiglie per numero di componenti - Anni 2011- 2017

(Fonte: Censimento ISTAT e Comune)

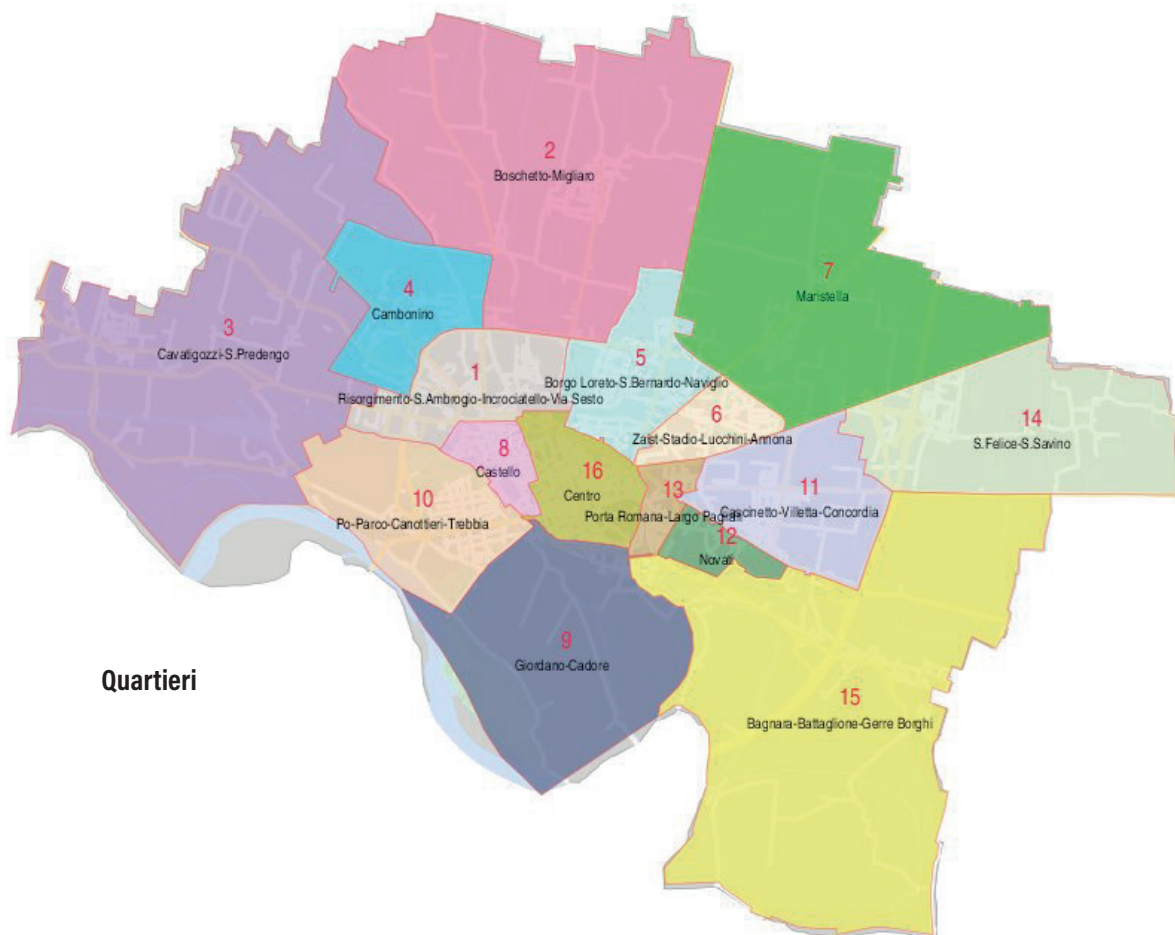


# Popolazione

## 1.15 Popolazione residente al 1 aprile 2017 suddivisa per quartiere (Comitati di quartiere)

(Fonte: Servizio Informatico Territoriale del Comune di Cremona)

	QUARTIERI	MASCHI	FEMMINE	TOTALE	%
1	Risorgimento-S.Ambrogio-Incrociatello-Via Sesto	3.231	3.618	<b>6.849</b>	<b>10%</b>
2	Boschetto-Migliaro	1.321	1.391	<b>2.712</b>	<b>4%</b>
3	Cavatigozzi-S.Predengo-Picenengo	1.236	1.204	<b>2.440</b>	<b>3%</b>
4	Cambonino	1.174	1.160	<b>2.334</b>	<b>3%</b>
5	Borgo Loreto-S.Bernardo-Naviglio	2.872	3.176	<b>6.048</b>	<b>8%</b>
6	Zaist-Stadio-Lucchini-Annona	1.850	2.042	<b>3.892</b>	<b>5%</b>
7	Maristella	773	775	<b>1.548</b>	<b>2%</b>
8	Castello	2.684	3.020	<b>5.704</b>	<b>8%</b>
9	Giordano-Cadore	1.628	1.749	<b>3.377</b>	<b>5%</b>
10	Po-Parco-Canottieri-Trebbia	3.601	4.095	<b>7.696</b>	<b>11%</b>
11	Cascinetto-Villetta-Concordia	2.499	2.873	<b>5.372</b>	<b>7%</b>
12	Novati	590	664	<b>1.254</b>	<b>2%</b>
13	Porta Romana-Largo Pagliari	2.318	2.699	<b>5.017</b>	<b>7%</b>
14	S.Felice-S.Savino	769	719	<b>1.488</b>	<b>2%</b>
15	Bagnara-Battaglione-Gerre Borghi	1.497	1.590	<b>3.087</b>	<b>4%</b>
16	Centro	6.066	6.860	<b>12.926</b>	<b>18%</b>



Fonte: Servizio Informatico Territoriale del Comune di Cremona



# 02

## Istruzione



Nell'anno scolastico 2016/2017 il numero di studenti iscritti nelle scuole cremonesi di ogni ordine e grado del comune di Cremona è pari a 14.301, in diminuzione rispetto all'anno precedente (-155). Tuttavia anche nel 2016 si registra un significativo aumento (+40) dei bambini iscritti agli asili nido comunali e privati. Complessivamente il 18% degli iscritti è di origine straniera, con percentuali variabili a seconda dell'ordine di scuola, dal 14% delle scuole superiori fino al 24,7% delle scuole dell'infanzia.

Nel 2016 gli iscritti ai percorsi triennali di istruzione e formazione professionale organizzati presso gli operatori accreditati di Cremona sono pari a 648 (+ 68 rispetto al 2015), per la maggior parte nell'area meccanica, impianti

e costruzioni e servizi alla persona. A questi si aggiungono altri 39 studenti iscritti al quarto anno dei percorsi di istruzione e formazione professionale.

Sul territorio cremonese sono presenti le sedi distaccate di quattro importanti atenei: il Politecnico di Milano, l'Università Cattolica del S. Cuore, l'Università degli Studi di Brescia, l'Università degli Studi di Pavia. Congiuntamente esse offrono un ampio ventaglio di possibilità di specializzazione agli studenti della città e della provincia.

Il numero complessivo degli studenti universitari nell'anno accademico 2016/2017 è di 1.373.

## **Indice Tavole**

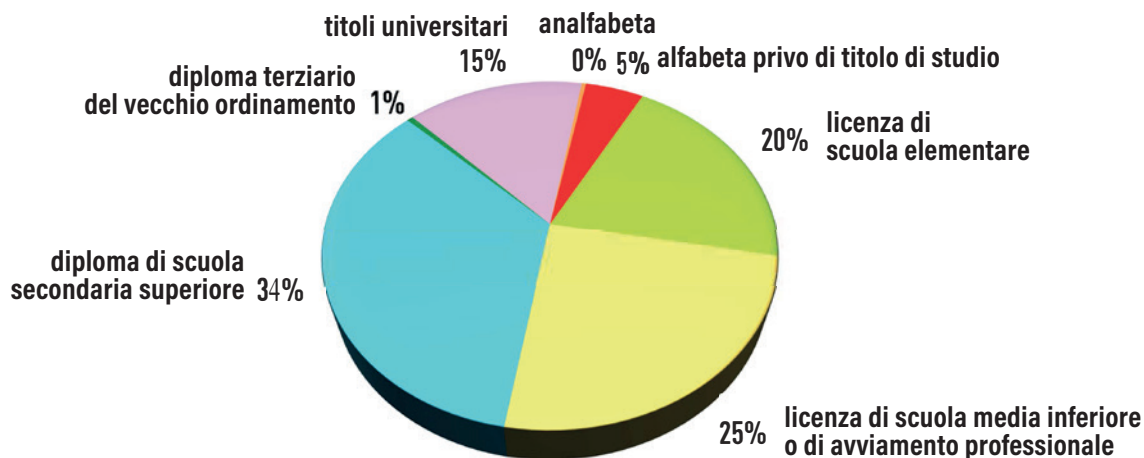
- 2.01 Grado di istruzione della popolazione residente nel comune di Cremona al Censimento ISTAT 2011**
  - 2.02 Studenti iscritti nelle scuole statali e non statali - Anno scolastico 2016/2017**
  - 2.03 Iscritti negli asili nido comunali e privati - Anno scolastico 2016/2017**
  - 2.04 Iscritti nelle scuole dell'infanzia- Anno scolastico 2016/2017**
  - 2.05 Iscritti nelle scuole primarie - Anno scolastico 2016/2017**
  - 2.06 Iscritti nelle scuole secondarie di 1° grado - Anno scolastico 2016/2017**
  - 2.07 Iscritti nelle scuole secondarie di 2° grado - Anno scolastico 2016/2017**
  - 2.08 Studenti iscritti nelle scuole di Cremona per tipo di istituto**
  - 2.09 Iscritti ai percorsi triennali di istruzione e formazione professionale (IeFP) organizzati presso gli operatori accreditati di Cremona - AF 2016/2017**
  - 2.10 Iscritti al quarto anno dei percorsi di istruzione e formazione professionale (IeFP) organizzati presso gli operatori accreditati di Cremona - AF 2016/2017**
  - 2.11 Studenti iscritti nelle Università di Cremona, per facoltà e corso di studi - Anno accademico 2016/2017**
  - 2.12 Studenti iscritti nelle università di Crema, per facoltà e corso di studi - Anno accademico 2016/17**
-

# Istruzione

02

## 2.01 Grado di istruzione della popolazione residente nel comune di Cremona al Censimento ISTAT 2011

(Fonte: Istat)



## 2.02 Studenti iscritti nelle scuole statali e non statali - Anno scolastico 2016/2017

(Fonte: Elaborazioni su dati degli istituti scolastici)

TIPO DI SCUOLA	CREMONA	PROVINCIA	% CR/PROV.
Scuole dell'infanzia	1.689	8.853	19%
Scuole primarie	3.026	16.012	19%
Scuole secondarie di 1° grado	2.049	9.389	22%
Scuole secondarie di 2° grado	7.537	15.946	47%
<b>TOTALE</b>	<b>14.301</b>	<b>50.200</b>	<b>28%</b>

## 2.03 Iscritti negli asili nido comunali e privati - Anno scolastico 2016/2017 (Fonte: Comune di Cremona)

ASILI NIDO	A.S. 2015/2016		A.S. 2016/2017	
	ALUNNI	CLASSI	ALUNNI	CLASSI
<b>NON STATALI COMUNALI</b>				
Asilo nido comunale "Lancetti"	62	4	62	4
Asilo nido comunale "S.Francesco"	31	2	32	2
Asilo nido comunale "Navaroli"	60	4	62	4
Asilo nido comunale "Sacchi"	44	3	48	3
<b>NON STATALI PRIVATI</b>				
Asilo nido "Abibò"	10	1	12	1
Asilo nido "Bosco incantato"	35	2	32	2
Asilo nido "Elsa e Vico Gosi"	19	1	25	3
Asilo nido "Il giardino delle coccole"	25	3	28	1
Asilo nido aziendale "Il girasole"	16	1	20	3
Asilo nido "DO.MI.SOL"	21	3	26	1
Asilo nido "L'arcobaleno"	25	1	35	3
Asilo nido "Le coccinelle"	32	2	32	2
Asilo nido "Mary Poppins"	12	1	10	1
Asilo nido "Piccole tracce"	33	1	36	3
Agrinido "Piccoli frutti"	19	2	18	1
Asilo nido "Primi passi"	20	1	20	1
Asilo nido "Sacro cuore"	27	2	33	2
<b>TOTALE</b>	<b>491</b>	<b>34</b>	<b>531</b>	<b>37</b>

# Istruzione

## 2.04 Iscritti nelle scuole dell'infanzia

(Fonte: schede della "Rilevazione dati generali" del MIUR)

SCUOLE DELL'INFANZIA	A.S. 2015/16			A.S. 2016/17		
	ISCRITTI	STRANIERI	CLASSI	ISCRITTI	STRANIERI	CLASSI
<b>NON STATALI COMUNALI</b>						
Agazzi	77	24	3	74	18	3
Aporti	76	31	3	74	30	3
Castello	100	42	4	100	42	4
Gallina	84	27	4	82	21	4
Lacchini	74	43	3	71	40	3
Martiri della libertà	98	57	4	92	41	4
P. Martini	98	20	4	100	17	4
S.Giorgio	75	18	3	75	20	3
Zucchi	99	46	4	97	48	4
<b>NON STATALI PRIVATE</b>						
S. Abbondio	50	-	2	50	0	2
Maria Immacolata	62	-	2	65	0	2
S. Angelo	114	4	4	120	4	5
Sacra Famiglia	98	1	4	93	0	4
Sacro Cuore	148	13	5	139	13	5
<b>STATALI</b>						
Boschetto	55	-	2	57	2	2
Cavatigozzi	37	10	2	33	10	2
San Felice	53	13	2	44	9	2
Villetta	128	62	5	131	60	5
S. Ambrogio	78	26	3	81	28	3
Mentana	108	22	4	111	15	4
<b>TOTALE</b>	<b>1.712</b>	<b>459</b>	<b>67</b>	<b>1.689</b>	<b>418</b>	<b>68</b>

Tra gli iscritti alle scuole dell'infanzia 875 sono maschi (52%) e 814 femmine (48%)



## 2.05 Iscritti nelle scuole primarie

(Fonte: elaborazioni Provincia di Cremona su dati del "Portale unico dei dati della scuola" del MIUR)

SCUOLE PRIMARIE	A.S. 2015/16			A.S. 2016/17		
	ISCRITTI	STRANIERI	CLASSI	ISCRITTI	STRANIERI	CLASSI
<b>STATALI</b>						
Cavatigozzi	112	20	6	107	23	6
A. Manzoni	202	79	10	196	76	10
A. Stradivari	184	68	10	184	73	10
Bianca Maria Visconti	208	78	10	223	91	10
Boschetto	105	4	5	115	2	5
Capra Plasio	240	41	10	232	33	10
Claudio Monteverdi	209	82	10	205	74	10
Don Primo Mazzolari	197	55	10	203	66	10
Guido Miglioli	106	66	5	114	58	5
L. Bissolati	215	51	10	222	63	10
R. Colombo - F. Aporti	215	77	10	222	76	10
S. Ambrogio	113	52	5	115	39	5
Trento Trieste	226	21	10	230	18	10
<b>NON STATALI PARITARIE</b>						
Beata Vergine	247	1	10	224	1	10
Canossa	199	5	10	206	4	10
Sacra Famiglia	242	6	10	228	6	10
<b>TOTALE</b>	<b>3.020</b>	<b>706</b>	<b>141</b>	<b>3.026</b>	<b>703</b>	<b>141</b>

Tra gli iscritti alle scuole primarie 1564 sono maschi (52%) e 1462 femmine (48%)

## 2.06 Iscritti nelle scuole secondarie di 1° grado

(Fonte: elaborazioni Provincia di Cremona su dati del "Portale unico dei dati della scuola" del MIUR)

SCUOLE SECONDARIE DI 1° GRADO	A.S. 2015/16			A.S. 2016/17		
	ISCRITTI	STRANIERI	CLASSI	ISCRITTI	STRANIERI	CLASSI
<b>STATALI</b>						
A. Campi	349	69	15	344	85	15
Virgilio	531	126	22	500	113	22
Anna Frank	332	61	14	370	73	15
M. G. Vida	486	135	23	471	138	23
<b>NON STATALI</b>						
Sacra Famiglia	151	4	6	166	3	6
Beata Vergine	197	4	9	198	8	9
<b>TOTALE</b>	<b>1.698</b>	<b>391</b>	<b>74</b>	<b>2.049</b>	<b>420</b>	<b>90</b>

Tra gli iscritti alle scuole secondarie 1° grado 1107 sono maschi (54%) e 942 femmine (46%)

# Istruzione

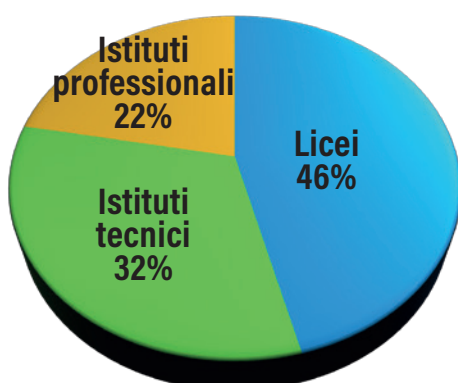
## 2.07 Iscritti nelle scuole secondarie di 2° grado

(Fonte: elaborazioni Provincia di Cremona su dati del "Portale unico dei dati della scuola" del MIUR)

SCUOLE SECONDARIE DI 2° GRADO	A.S. 2015/16			A.S. 2016/17		
	ISCRITTI	STRANIERI	CLASSI	ISCRITTI	STRANIERI	CLASSI
<b>STATALI</b>						
Liceo classico Daniele Manin	929	46	39	897	46	38
Liceo scientifico G. Aselli	876	68	38	904	81	40
Liceo delle scienze umane S. Anguissola	805	103	36	824	104	36
Liceo artistico B. Munari - sede associata	339	24	15	306	26	17
I.I.S. A. Stradivari - Liceo musicale e istituto professionale	261	29	13	287	38	15
I.I.S. A. Stradivari - Scuola internazionale di liuteria	156	78	8	158	80	9
I.I.S. Arcangelo Ghisleri - sezione ass. Ghisleri-Beltrami	697	161	31	679	159	29
I.I.S. Arcangelo Ghisleri - sezione associata Vacchelli	186	30	9	158	30	8
I.I.S. Luigi Einaudi" - Istituto Professionale	706	128	34	684	148	34
I.I.S. Luigi Einaudi" - Istituto Professionale (serale)	36	12	2	22	4	2
I.I.S. Luigi Einaudi - Istituto Tecnico	242	46	13	240	39	13
I.I.S. Stanga - Istituto Tecnico per l'Agricoltura	383	5	17	384	9	16
I.I.S. Torriani - Liceo scientifico opz. Scienze applicate	260	10	11	253	11	11
I.I.S. "Torriani" - Istituto Tecnico	890	104	45	931	165	46
I.I.S. Stanga - Istituto Professionale per l'Agricoltura	204	7	9	178	4	9
Polo professionale provinciale APC - Marazzi	324	114	16	311	102	14
Polo professionale provinciale APC - Marazzi (serale)	40	13	3	10	7	1
<b>NON STATALI PARITARIE</b>						
Licei classico M. G. Vida	71	-	5	57	0	5
Liceo scientifico M. G. Vida	189	1	10	171	0	9
Liceo linguistico Beata Vergine	84	2	5	83	3	5
<b>TOTALE</b>	<b>7.334</b>	<b>978</b>	<b>339</b>	<b>7.537</b>	<b>1.056</b>	<b>357</b>

Tra gli iscritti alle scuole secondarie di 2° grado 3775 sono maschi (50%) e 3762 femmine (50%)

## 2.08 Studenti iscritti nelle scuole di Cremona per tipo di istituto



Nell'AS 2016-17, tra gli studenti iscritti nelle scuole secondarie di 2° grado di Cremona, il 35% risiede nel comune di Cremona.

Le scuole più frequentate dagli studenti residenti a Cremona sono il liceo classico Manin (14%), il liceo scientifico Aselli (14%) e l'Istituto di istruzione superiore Torriani (14%)

## 2.09 Iscritti ai percorsi triennali di istruzione e formazione professionale (IeFP) organizzati presso gli operatori accreditati di Cremona - AF 2016/2017

(Fonte: Provincia di Cremona - Ufficio istruzione e formazione professionale)

OPERATORE	AREA	QUALIFICA PROFESSIONALE	INDIRIZZO DI STUDIO	ISCRITTI
CR FORMA	Turismo e sport	Operatore della ristorazione	Preparazione pasti	59
		Operatore della ristorazione	Servizi di sala e bar	60
	Meccanica, impianti e costruzioni	Operatore alla riparazione di veicoli a motore	Riparazioni parti e sistemi meccanici ed elettromeccanici del veicolo	74
		Operatore di impianti termoidraulici		35
ENAIP	Agro-alimentare	Operatore della trasformazione agroalimentare	Panificazione e pasticceria	79
	Servizi alla persona	Operatore del benessere	Acconciatura	72
		Operatore del benessere	Estetica	78
IAL	Cultura, informazione e tecnologie informatiche	Operatore grafico	Multimedia	71
	Meccanica, impianti e costruzioni	Operatore alla riparazione di veicoli a motore	Riparazioni di carrozzeria	69
SCUOLA EDILE	Meccanica, impianti e costruzioni	Operatore edile		51
<b>TOTALE</b>				<b>648</b>

## 2.10 Iscritti al quarto anno dei percorsi di istruzione e formazione professionale (IeFP) organizzati presso gli operatori accreditati di Cremona- AF 2016/2017

(Fonte: Provincia di Cremona - Ufficio istruzione e formazione professionale)

OPERATORE	AREA	QUALIFICA PROFESSIONALE	ISCRITTI
CR FORMA	Turismo e sport	Tecnico di cucina	16
		Tecnico dei servizi di sala e bar	6
	Meccanica, Impianti e Costruzioni	Tecnico impianti termici	6
		Tecnico riparatore dei veicoli a motore	11
<b>TOTALE</b>			<b>39</b>

# Istruzione

## 2.11 Studenti iscritti nelle Università di Cremona, per facoltà e corso di studi - Anno accademico 2016/2017

(Fonte: Ufficio Statistica Provincia di Cremona)

<b>POLITECNICO DI MILANO</b>	<b>M</b>	<b>F</b>	<b>TOT</b>	<b>AA 2015/16</b>
<b>FACOLTÀ DI INGEGNERIA INDUSTRIALE E DELL'INFORMAZIONE</b>				
Ingegneria gestionale - Laurea di 1° livello	110	55	165	211
Ingegneria informatica - Laurea di 1° livello	164	21	185	166
<b>Totale</b>	<b>274</b>	<b>76</b>	<b>350</b>	<b>377</b>
<b>UNIVERSITÀ CATTOLICA DEL SACRO CUORE</b>	<b>M</b>	<b>F</b>	<b>TOT</b>	<b>AA 2015/16</b>
<b>FACOLTÀ DI SCIENZE AGRARIE, ALIMENTARI E AMBIENTALI</b>				
Agricultural and food economics- Economia e gestione del Sistema Agro-al. - Laurea mag.	35	29	64	75
Scienze e tecnologie alimentari - Laurea di 1° livello	75	65	140	144
Tecnologie Alimentari - Diploma Universitario (a esaurimento)	1	0	1	1
<b>FACOLTÀ DI ECONOMIA E GIURISPRUDENZA</b>				
Economia Aziendale - Laurea di 1° livello	69	82	151	156
<b>INTERFACOLTÀ DI SCIENZE AGRARIE</b>				
Management Agro-alimentare - Master di 2° livello	11	5	16	16
<b>Totale</b>	<b>191</b>	<b>181</b>	<b>372</b>	<b>392</b>
<b>UNIVERSITÀ DEGLI STUDI DI BRESCIA</b>	<b>M</b>	<b>F</b>	<b>TOT</b>	<b>AA 2015/16</b>
<b>FACOLTÀ DI MEDICINA E CHIRURGIA</b>				
Assistenza sanitaria - Laurea di 1° livello	6	14	20	49
Infermieristica - Laurea di 1° livello	41	137	178	164
Tecniche di Radiologia Medica per immagini e radioterapia - Laurea 1° livello	5	4	9	20
Fisioterapia - Laurea 1° livello	69	60	129	113
<b>Totale</b>	<b>121</b>	<b>215</b>	<b>336</b>	<b>346</b>
<b>UNIVERSITÀ DEGLI STUDI DI PAVIA</b>				
<b>FACOLTÀ DI MUSICOLOGIA</b>				
Lettere e beni culturali - Laurea 1° livello	20	63	83	126
Scienze letterarie - Laurea di 1° livello (ad esaurimento)	0	1	1	2
Musicologia - Laurea 1° livello	75	75	150	146
Musicologia - Laurea magistrale 2° livello	38	43	81	69
<b>Totale</b>	<b>133</b>	<b>182</b>	<b>315</b>	<b>343</b>
<b>TOTALE COMPLESSIVO</b>	<b>719</b>	<b>654</b>	<b>1.373</b>	<b>1.458</b>

## 2.12 Studenti iscritti nelle università di Crema, per facoltà e corso di studi - Anno accademico 2016/2017

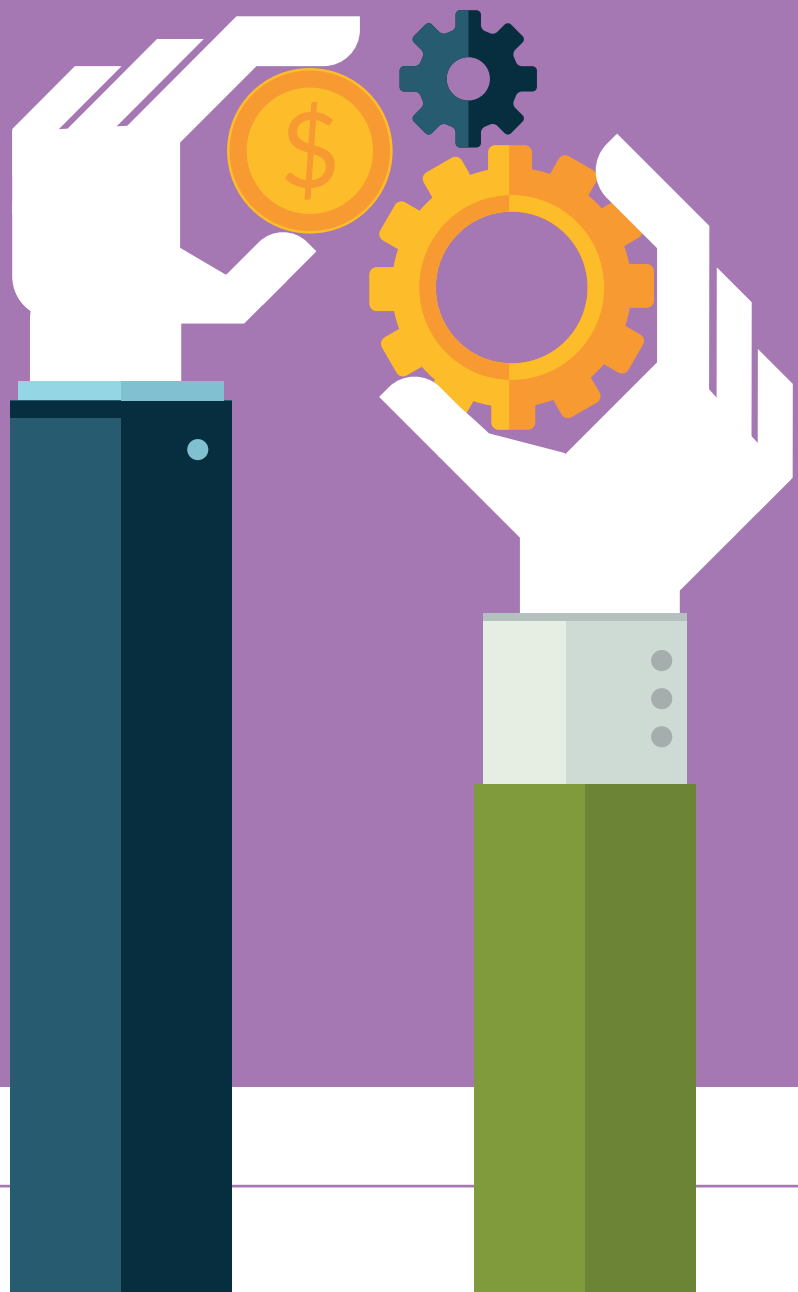
(Fonte: Ufficio Statistica Provincia di Cremona)

<b>UNIVERSITÀ DEGLI STUDI DI MILANO (CREMA)</b>	<b>M</b>	<b>F</b>	<b>TOT</b>	<b>AA 2015/16</b>
<b>FACOLTÀ DI MEDICINA E CHIRURGIA</b>				
Infermieristica - Laurea 1° livello	14	65	79	74
<b>FACOLTÀ DI SCIENZE E TECNOLOGIE</b>				
Informatica - Laurea di 1° livello	24	4	28	92
Sicurezza dei sistemi e delle reti informatiche - Laurea di 1° livello	416	41	457	381
Sicurezza dei sistemi e delle reti informatiche - ON LINE - Laurea di 1° livello	82	3	85	111
Tecnologie per la società dell'informazione - Laurea di 1° livello (ad esaurimento)	2	2	4	4
Sicurezza informatica - Laurea magistrale	54	8	62	46
<b>Totale</b>	<b>592</b>	<b>123</b>	<b>715</b>	<b>708</b>
<b>TOTALE ISCRITTI NELLE UNIVERSITÀ PROVINCIALI</b>	<b>1.311</b>	<b>777</b>	<b>2.088</b>	<b>2.166</b>

Il 31% degli studenti iscritti nelle università provinciali risiede nel comune di CREMONA.  
Il 63% degli studenti sono maschi e il 37% femmine

# 03

## Economia



Al 31.12.2016, sono attive a Cremona 6.968 localizzazioni (imprese ed unità locali) con un totale di 24.213 addetti. La maggior parte di queste, 1.142, operano nel commercio al dettaglio ed altre 840 nei lavori specializzati nell'edilizia. Per quanto riguarda il numero degli addetti, è ancora il commercio al dettaglio ad impiegare il maggior numero di lavoratori (2.680), al quale seguono i quasi 2.000 della metallurgia, dell'industria alimentare, e dei servizi di ristorazione.

Le imprese con sede nel comune di Cremona sono quasi tutte di minime dimensioni in termini di manodopera impiegata: il 63% delle aziende cremonesi ha al massimo un unico addetto e solo il 5% ne occupa più di 9. Il sottoinsieme dell'artigianato è composto da 1.770 imprese che danno lavoro a 3.416 persone, in massima parte nell'edilizia e nei servizi alla persona. Le imprese giovanili (gestite da persone fino a 35 anni d'età) sono 621 e costituiscono l'11% del totale, quelle gestite in maggioranza da donne sono 1.204, il 22%, e quelle gestite da stranieri, 982, poco meno di una su cinque.

Il valore aggiunto prodotto in provincia di Cremona nel 2016 è stimato appena sopra i 9,2 miliardi di euro, che significa un tasso annuo di crescita dello 0,8%. Il reddito pro capite provinciale, stimato sulla base di dati Istat, nel 2016 è stato di 25.652 euro, che si conferma nella media delle altre province della Lombardia, se si esclude Milano. Nella classifica nazionale, la provincia di Cremona si colloca al 39° posto, perdendo una posizione rispetto all'anno 2015. L'andamento negli ultimi anni dei prezzi al consumo nel comune di Cremona, ha visto una progressione inflativa che ha rallentato sempre di più e nel 2014 ha segnato un lieve arretramento, per poi confermarsi nel 2015 a quota 107 in base 2010=100. Con il 2016 è ricominciata una lieve risalita che, a fine anno, ha visto una crescita dei prezzi dello 0,6%, sotto la spinta degli aumenti appena sotto i due punti percentuali dei trasporti e sei servizi ricettivi e di ristorazione, il cui effetto è stato mitigato dal sensibile calo (-3,3%) registrato per le comunicazioni.

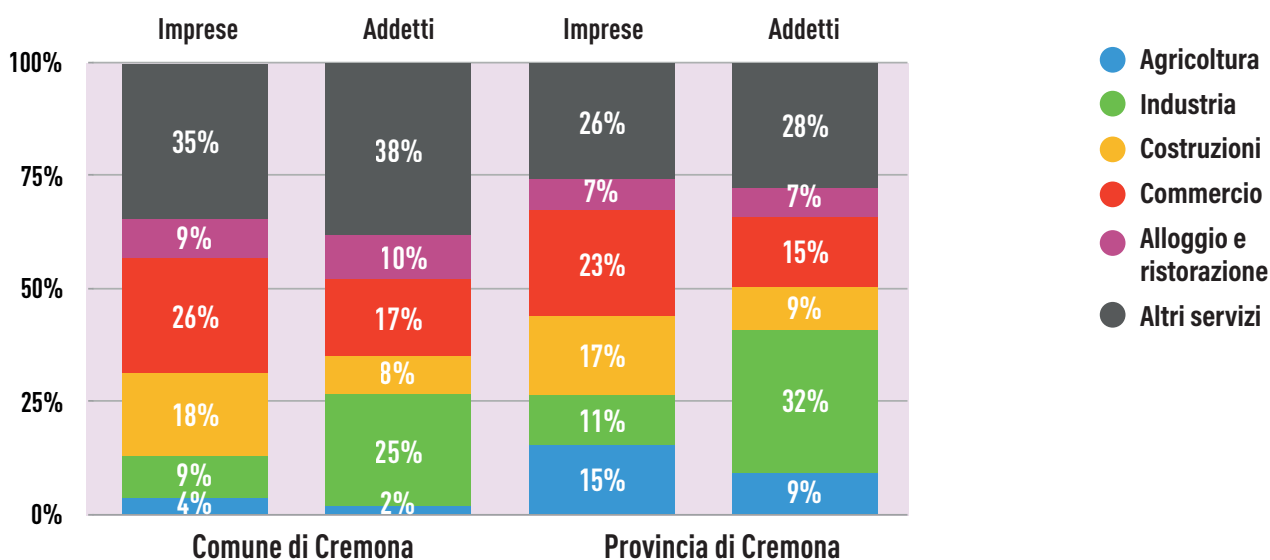
## **Indice Tavole**

- 3.01 Imprese attive per sezione di attività economica al 31-12-2016
  - 3.02 Imprese attive per classe di addetti al 31-12-2016
  - 3.03 Imprese attive per forma giuridica a Cremona e in provincia al 31-12-2016
  - 3.04 Sedi e unità locali attive per divisione di attività economica nel comune di Cremona al 31-12-2016
  - 3.05 Imprese giovanili attive (\*) per sezione di attività economica al 31-12-2016
  - 3.06 Imprese femminili attive (\*) per sezione di attività economica al 31-12-2016
  - 3.07 Imprese straniere attive (\*) per sezione di attività economica al 31-12-2016
  - 3.08 Imprese attive nel settore manifatturiero per divisione di attività economica al 31-12-2016
  - 3.09 Imprese attive nel commercio per classe di attività economica al 31-12-2016
  - 3.10 Imprese artigiane attive per divisione di attività economica al 31-12-2016
  - 3.11 Imprese agricole attive per forma giuridica al 31-12-2016
  - 3.12 Imprese attive nei servizi di alloggio e di ristorazione per classe di attività economica al 31-12-2016
  - 3.13 Numeri indice dei prezzi al consumo per l'intera collettività per capitolo di spesa
  - 3.14 Sportelli bancari a Cremona per istituto di credito al 31-12-2016
  - 3.15 Depositi e impieghi
  - 3.16 Protesti levati nel comune di Cremona
-



## 3.01 Imprese attive per sezione di attività economica al 31-12-2016 (Fonte: InfoCamere)

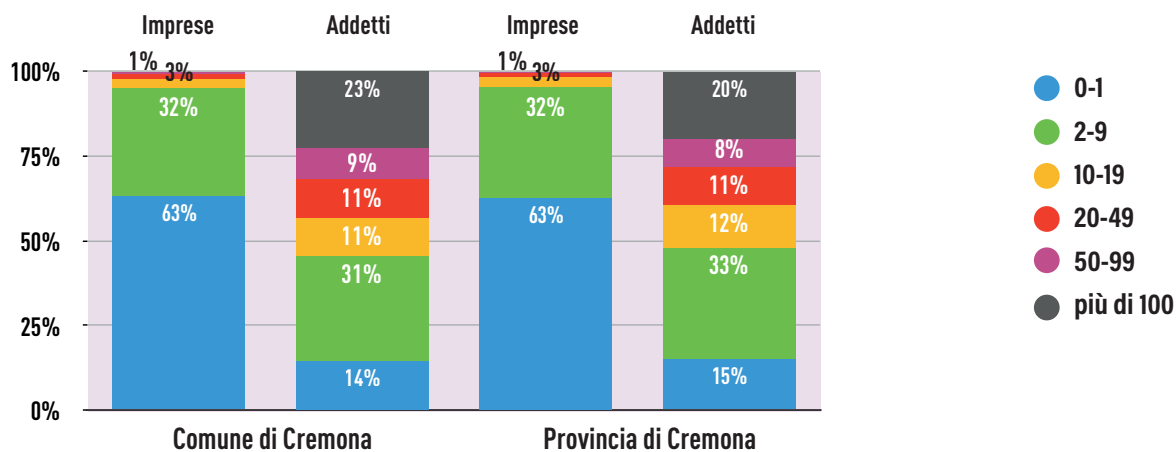
SEZIONE DI ATTIVITÀ ECONOMICA ATECO 2007	CREMONA		PROVINCIA	
	IMPRESE	ADDETTI	IMPRESE	ADDETTI
Agricoltura, silvicoltura pesca	199	287	4.020	8.096
Estrazione di minerali da cave e miniere	-	-	8	48
Attività manifatturiere	486	4.427	2.916	26.581
Fornitura di energia elettrica, gas, vapore e aria condizionata	11	161	61	397
Fornitura di acqua; reti fognarie, attività di gestione dei rifiuti	9	208	29	955
Costruzioni	985	1.574	4.554	8.283
Commercio all'ingrosso e al dettaglio; riparazione di autoveicoli	1.395	3.300	6.187	13.678
Trasporto e magazzinaggio	129	821	680	3.900
Attività dei servizi alloggio e ristorazione	467	1.814	1.812	5.820
Servizi di informazione e comunicazione	184	797	474	1.515
Attività finanziarie e assicurative	209	627	655	1.386
Attività immobiliari	353	529	1.394	2.163
Attività professionali, scientifiche e tecniche	248	633	775	1.688
Noleggio, agenzie di viaggio, servizi di supporto alle imprese	179	736	756	3.602
Amministrazione pubblica e difesa	1	10	1	10
Istruzione	47	394	112	794
Sanità e assistenza sociale	63	1.511	202	5.772
Attività artistiche, sportive, di intrattenimento e divertimento	115	533	390	957
Altre attività di servizi	369	750	1.435	2.600
Imprese non classificate	5	5	12	29
<b>TOTALE</b>	<b>5.454</b>	<b>19.117</b>	<b>26.473</b>	<b>88.274</b>



# Economia

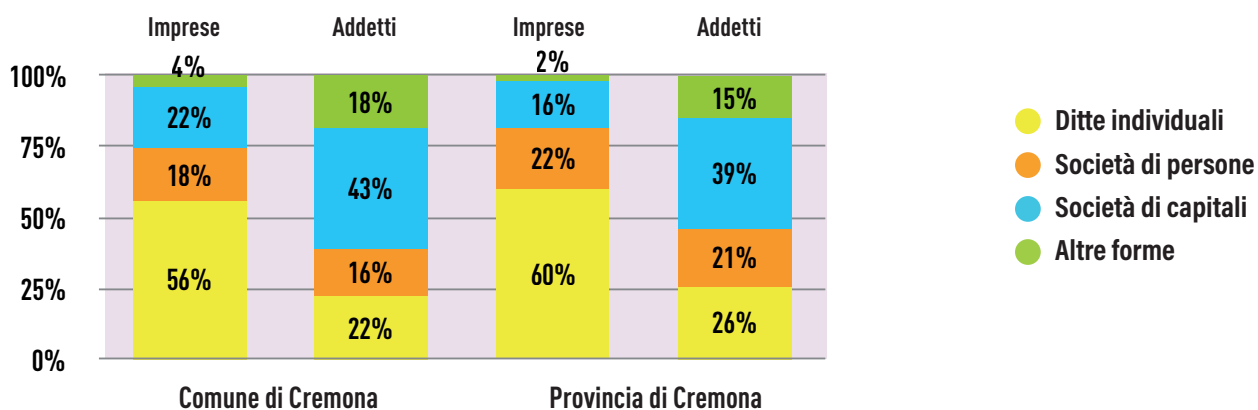
## 3.02 Imprese attive per classe di addetti al 31-12-2016 (Fonte: InfoCamere)

CLASSE D'ADDETTI	CREMONA		PROVINCIA	
	IMPRESE	ADDETTI	IMPRESE	ADDETTI
0 addetti	695	-	3.456	-
1 addetto	2.752	2.752	13.167	13.167
2 - 5 addetti	1.469	4.103	7.269	20.350
6 - 9 addetti	260	1.844	1.248	8.879
10 - 19 addetti	162	2.148	826	11.029
20 - 49 addetti	69	2.168	326	10.054
50 - 99 addetti	26	1.786	100	6.935
100 - 249 addetti	15	2.188	60	9.291
più di 250 addetti	6	2.128	21	8.569
<b>TOTALE</b>	<b>5.454</b>	<b>19.117</b>	<b>26.473</b>	<b>88.274</b>



## 3.03 Imprese attive per forma giuridica a Cremona e in provincia al 31-12-2016 (Fonte: InfoCamere)

FORMA GIURIDICA	CREMONA		PROVINCIA	
	IMPRESE	ADDETTI	IMPRESE	ADDETTI
Ditte individuali	3.066	4.285	15.895	22.599
Società di persone	990	3.154	5.770	18.172
Società di capitale	1.185	8.206	4.183	34.101
Altre forme	213	3.472	625	13.402
<b>TOTALE</b>	<b>5.454</b>	<b>19.117</b>	<b>26.473</b>	<b>88.274</b>



### 3.04 Sedi e unità locali attive per divisione di attività economica nel comune di Cremona al 31-12-2016

(Fonte: InfoCamere)

DIVISIONE DI ATTIVITÀ ECONOMICA ATECO 2007	SEDI E UNITÀ LOCALI	ADDETTI
01 - Coltivazioni agricole e allevamento	229	175
02 - Silvicoltura ed utilizzo di aree forestali	2	-
10 - Industrie alimentari	72	1.854
13 - Industrie tessili	11	12
14 - Confezione di articoli di abbigliamento e in pelle	28	41
15 - Fabbricazione di articoli in pelle e simili	6	7
16 - Industria del legno e dei prodotti in legno	25	40
17 - Fabbricazione di carta e di prodotti di carta	4	33
18 - Stampa e riproduzione di supporti registrati	33	165
19 - Fabbricazione di coke e derivati del petrolio	2	71
20 - Fabbricazione di prodotti chimici	8	162
22 - Fabbricazione di articoli in gomma e plastica	3	5
23 - Fabbr. altri prodotti da minerali non metalliferi	24	85
24 - Metallurgia	5	1.909
25 - Fabbr. prodotti in metallo (esclusi macchinari)	73	262
26 - Fabbr. prodotti di elettronica e ottica; orologi	11	11
27 - Fabbr. apparecchiature elettriche ed uso domestico	17	167
28 - Fabbricazione di macchinari e apparecchiature nca	35	625
29 - Fabbricazione di autoveicoli, rimorchi e semirimorchi	4	6
30 - Fabbricazione di altri mezzi di trasporto	3	1
31 - Fabbricazione di mobili	6	8
32 - Altre industrie manifatturiere	191	351
33 - Riparazione, manutenzione ed install. di macchine	30	97
35 - Fornitura di energia elettrica, gas e vapore	28	297
36 - Raccolta, trattamento e fornitura di acqua	7	142
37 - Gestione delle reti fognarie	2	1
38 - Attività di raccolta, trattamento e smaltimento dei rifiuti	17	133
39 - Attività di risanamento e altri servizi gestione dei rifiuti	2	-
41 - Costruzione di edifici	223	280
42 - Ingegneria civile	8	13
43 - Lavori di costruzione specializzati	840	1.144
45 - Commercio e riparazione di autoveicoli e motocicli	166	527
46 - Commercio all'ingrosso (escluso quello di autoveicoli)	632	1.171
47 - Commercio al dettaglio (escluso quello di autoveicoli)	1.142	2.680
49 - Trasporto terrestre e trasporto mediante condotte	140	402
50 - Trasporto marittimo e per vie d'acqua	2	12
52 - Magazzinaggio e attività di supporto ai trasporti	41	489
53 - Servizi postali e attività di corriere	13	215
55 - Alloggio	32	128
56 - Attività dei servizi di ristorazione	552	1.762
58 - Attività editoriali	28	150
59 - Attività di produzione cinematografica, video e TV	10	14
60 - Attività di programmazione e trasmissione	10	76
61 - Telecomunicazioni	21	137
62 - Produzione di software e consulenza informatica	89	227
63 - Servizi d'informazione e altri servizi informatici	85	282
64 - Servizi finanziari	83	598
66 - Attività ausiliarie dei servizi finanziari e assicurativi	227	342

# Economia

## 3.04 Sedi e unità locali attive per divisione di attività economica nel comune di Cremona al 31-12-2016

(Fonte: InfoCamere) *continua*

68 - Attività immobiliari	388	292
69 - Attività legali e contabilità	29	112
70 - Attività di direzione aziendale e consulenza gestionale	103	156
71 - Attività degli studi di architettura e d'ingegneria	42	119
72 - Ricerca scientifica e sviluppo	10	8
73 - Pubblicità e ricerche di mercato	58	79
74 - Altre attività professionali, scientifiche e tecniche	83	237
75 - Servizi veterinari	4	9
77 - Attività di noleggio e leasing operativo	24	47
78 - Attività di ricerca, selezione, fornitura di personale	13	1.427
79 - Agenzie di viaggio, tour operator e attività connesse	31	42
80 - Servizi di vigilanza e investigazione	7	77
81 - Attività di servizi per edifici e paesaggio	78	487
82 - Supporto per le funzioni d'ufficio, altri servizi alle imprese	85	228
85 - Istruzione	76	371
86 - Assistenza sanitaria	46	438
87 - Servizi di assistenza sociale residenziale	29	656
88 - Assistenza sociale non residenziale	53	825
90 - Attività creative, artistiche e di intrattenimento	35	231
92 - Attività riguardanti, lotterie, scommesse, case da gioco	17	36
93 - Attività sportive, di intrattenimento e di divertimento	105	250
94 - Attività di organizzazioni associative	5	24
95 - Riparazione di computer e di beni per uso personale	86	110
96 - Altre attività di servizi per la persona	319	602
<b>TOTALE*</b>	<b>6.968</b>	<b>24.213</b>

(\*) - comprese le non classificate e le attività con una sola impresa

## 3.05 Imprese giovanili attive (\*) per sezione di attività economica al 31-12-2016 (Fonte: InfoCamere)

SEZIONE DI ATTIVITÀ ECONOMICA ATECO 2007	CREMONA		PROVINCIA	
	Imprese	Addetti	Imprese	Addetti
Agricoltura, silvicoltura pesca	9	3	232	284
Attività manifatturiere	28	53	154	453
Fornitura di energia elettrica, gas, vapore e aria condizionata	-	-	2	-
Costruzioni	173	206	553	709
Commercio all'ingrosso e al dettaglio; riparaz. di autoveicoli	150	188	618	770
Trasporto e magazzinaggio	12	61	45	248
Attività dei servizi alloggio e ristorazione	96	303	312	882
Servizi di informazione e comunicazione	20	26	59	65
Attività finanziarie e assicurative	24	22	106	100
Attività immobiliari	9	11	46	67
Attività professionali, scientifiche e tecniche	18	14	58	50
Noleggio, agenzie di viaggio, servizi di supporto alle imprese	19	29	135	639
Istruzione	2	2	7	15
Sanità e assistenza sociale	2	84	9	107
Attività artistiche, sportive, di intrattenimento e divertimento	14	13	44	40
Altre attività di servizi	45	78	223	309
<b>TOTALE</b>	<b>621</b>	<b>1.093</b>	<b>2.603</b>	<b>4.738</b>

(\*) - Imprese la cui partecipazione del controllo e della proprietà è detenuta in prevalenza da persone fino a 35 anni

### 3.06 Imprese femminili attive (\*) per sezione di attività economica al 31-12-2016 (Fonte: InfoCamere)

SEZIONE DI ATTIVITÀ ECONOMICA ATECO 2007	CREMONA		PROVINCIA	
	Imprese	Addetti	Imprese	Addetti
Agricoltura, silvicoltura pesca	58	56	692	926
Estrazione di minerali da cave e miniere	-	-	1	1
Attività manifatturiere	68	200	413	2.394
Fornitura di energia elettrica, gas, vapore e aria condizionata	-	-	8	2
Fornitura di acqua; reti fognarie, attività di gestione dei rifiuti	1	5	4	72
Costruzioni	40	101	166	374
Commercio all'ingrosso e al dettaglio; riparazione di autoveicoli	350	631	1.507	2.697
Trasporto e magazzinaggio	6	43	46	253
Attività dei servizi alloggio e ristorazione	169	500	605	1.589
Servizi di informazione e comunicazione	39	70	98	168
Attività finanziarie e assicurative	34	35	138	155
Attività immobiliari	61	64	252	277
Attività professionali, scientifiche e tecniche	42	43	125	258
Noleggio, agenzie di viaggio, servizi di supporto alle imprese	55	196	234	1.102
Istruzione	14	69	33	112
Sanità e assistenza sociale	20	270	60	1.194
Attività artistiche, sportive, di intrattenimento e divertimento	29	45	73	101
Altre attività di servizi	217	381	881	1.363
Imprese non classificate	1	-	1	-
<b>TOTALE</b>	<b>1.204</b>	<b>2.709</b>	<b>5.337</b>	<b>13.038</b>

(\*) - Imprese la cui partecipazione del controllo e della proprietà è detenuta in prevalenza da donne

### 3.07 Imprese straniere attive (\*) per sezione di attività economica al 31-12-2016 (Fonte: InfoCamere)

SEZIONE DI ATTIVITÀ ECONOMICA ATECO 2007	CREMONA		PROVINCIA	
	Imprese	Addetti	Imprese	Addetti
Agricoltura, silvicoltura pesca	2	7	34	66
Attività manifatturiere	86	176	239	658
Fornitura di energia elettrica, gas, vapore e aria condizionata	-	-	2	1
Fornitura di acqua; reti fognarie, attività di gestione dei rifiuti	1	4	1	4
Costruzioni	465	497	1.121	1.252
Commercio all'ingrosso e al dettaglio; riparazione di autoveicoli	172	212	718	850
Trasporto e magazzinaggio	28	74	99	325
Attività dei servizi alloggio e ristorazione	101	402	307	955
Servizi di informazione e comunicazione	13	15	28	45
Attività finanziarie e assicurative	4	7	12	14
Attività immobiliari	3	2	11	12
Attività professionali, scientifiche e tecniche	12	8	25	19
Noleggio, agenzie di viaggio, servizi di supporto alle imprese	41	84	156	573
Istruzione	-	-	2	9
Sanità e assistenza sociale	3	1	5	4
Attività artistiche, sportive, di intrattenimento e divertimento	9	22	13	25
Altre attività di servizi	41	88	104	199
Imprese non classificate	1	-	3	-
<b>Totale</b>	<b>982</b>	<b>1.599</b>	<b>2.880</b>	<b>5.011</b>

(\*) - Imprese la cui partecipazione del controllo e della proprietà è detenuta in prevalenza da persone nate all'estero

# Economia

## 3.08 Imprese attive nel settore manifatturiero per divisione di attività economica al 31-12-2016

(Fonte: InfoCamere)

DIVISIONE DI ATTIVITÀ ECONOMICA ATECO 2007	CREMONA		PROVINCIA	
	Imprese	Addetti	Imprese	Addetti
Industrie alimentari	47	1.617	332	4.581
Industria delle bevande	-	-	2	43
Industrie tessili	10	73	59	772
Confezione di articoli di abbigliamento e in pelle	25	150	183	864
Fabbricazione di articoli in pelle e simili	6	7	21	86
Industria del legno e dei prodotti in legno	15	35	190	1.037
Fabbricazione di carta e di prodotti di carta	4	99	34	872
Stampa e riproduzione di supporti registrati	32	169	99	470
Fabbricazione prodotti derivanti dalla raffinazione del petrolio	-	-	3	110
Fabbricazione di prodotti chimici	4	84	52	1.029
Fabbricazione di prodotti farmaceutici	1	-	3	524
Fabbricazione di articoli in gomma e plastica	3	6	76	1.121
Fabbricazione di altri prodotti da minerali non metalliferi	16	101	90	518
Metallurgia	3	513	14	1.358
Fabbricazione di prodotti in metallo (esclusi macchinari)	62	253	768	6.128
Fabbricazione di prodotti di elettronica e ottica; orologi	6	28	33	467
Fabbricazione apparecchiature elettriche ad uso domestico	12	109	77	786
Fabbricazione di macchinari e apparecchiature n.c.a.	25	639	229	2.862
Fabbricazione di autoveicoli, rimorchi e semirimorchi	2	71	13	594
Fabbricazione di altri mezzi di trasporto	2	-	16	246
Fabbricazione di mobili	5	5	79	394
Altre industrie manifatturiere	181	361	348	1.136
Riparazione, manutenzione ed installazione di macchine	25	107	195	583
<b>Totale</b>	<b>486</b>	<b>4.427</b>	<b>2.916</b>	<b>26.581</b>

### 3.09 Imprese attive nel commercio per classe di attività economica al 31-12-2016 (Fonte: InfoCamere)

CLASSE DI ATTIVITÀ ECONOMICA ATECO 2007	CREMONA		PROVINCIA	
	Imprese	Addetti	Imprese	Addetti
Commercio di autoveicoli	34	249	150	604
Manutenzione e riparazione di autoveicoli	60	205	398	1.200
Commercio di parti e accessori di autoveicoli	15	44	58	129
Commercio, manutenzione e riparazione di motocicli	10	13	46	72
Intermediari del commercio	337	381	1.411	1.900
Commercio ingrosso di materie prime agricole e animali	20	101	91	312
Commercio all'ingrosso di prodotti alimentari	27	47	147	621
Commercio all'ingrosso di beni di consumo finale	64	243	254	883
Commercio all'ingrosso di apparecchiature ICT	13	33	44	105
Commercio all'ingrosso di altri macchinari (non ICT)	38	121	147	423
Commercio all'ingrosso specializzato di altri prodotti	37	299	240	1183
Commercio all'ingrosso non specializzato	4	7	18	54
Commercio al dettaglio in esercizi non specializzati	54	121	336	792
Commercio al dettaglio di alimentari in esercizi specializzati	125	254	460	861
Commercio al dettaglio di carburante per autotrazione	24	60	95	270
Commercio al dettaglio di ICT in esercizi specializzati	18	49	44	98
Commercio al dettaglio di altri prodotti per uso domestico	62	151	299	853
Commercio al dettaglio di articoli culturali e ricreativi	82	148	253	408
Commercio al dettaglio di altri prodotti in esercizi specializzati	220	579	783	1663
Commercio al dettaglio ambulante	121	148	787	1064
Commercio al dettaglio al di fuori di negozi, banchi e mercati	30	47	126	183
<b>TOTALE</b>	<b>1.395</b>	<b>3.300</b>	<b>6.187</b>	<b>13.678</b>

### 3.10 Imprese artigiane attive per divisione di attività economica al 31-12-2016 (Fonte: InfoCamere)

DIVISIONE DI ATTIVITÀ ECONOMICA ATECO 2007	CREMONA		PROVINCIA	
	Imprese	Addetti	Imprese	Addetti
01 Coltivazioni agricole e produzione di prodotti animali	1	1	76	275
02 Silvicoltura ed utilizzo di aree forestali	-	-	16	36
08 Altre attività di estrazione di minerali da cave e miniere	-	-	2	19
10 Industrie alimentari	28	132	219	988
13 Industrie tessili	6	13	42	143
14 Confezione di articoli di abbigliamento	12	15	143	522
15 Fabbricazione di articoli in pelle e simili	3	4	17	83
16 Industria del legno e dei prodotti in legno e sughero	10	13	163	472
17 Fabbricazione di carta e di prodotti di carta	2	15	12	64
18 Stampa e riproduzione di supporti registrati	24	82	76	265
20 Fabbricazione di prodotti chimici	1	9	16	101
22 Fabbricazione di articoli in gomma e materie plastiche	1	2	40	228
23 Fabbricazione prodotti della lav. di minerali non metalliferi	12	22	64	192
24 Metallurgia	-	-	2	9
25 Fabbricazione di prodotti in metallo (esclusi macchinari)	47	118	549	2.309
26 Fabbricazione di computer, elettronica e ottica	2	2	12	44
27 Fabbricazione di apparecchiature elettriche	5	35	46	260
28 Fabbricazione di macchinari ed apparecchiature n.c.a.	6	7	112	463
29 Fabbricazione di autoveicoli, rimorchi e semirimorchi	1	2	8	47

# Economia

## 3.10 Imprese artigiane attive per divisione di attività economica al 31-12-2016 (Fonte: InfoCamere)

continua

30 Fabbricazione di altri mezzi di trasporto	-	-	6	40
31 Fabbricazione di mobili	3	4	56	161
32 Altre industrie manifatturiere	172	279	309	633
33 Riparazione, manutenzione ed installazione di macchine	16	40	155	353
37 Gestione delle reti fognarie	1	1	1	1
38 Attività di raccolta, trattamento e smaltimento dei rifiuti	-	-	6	30
41 Costruzione di edifici	75	134	554	1.113
42 Ingegneria civile	1	2	12	31
43 Lavori di costruzione specializzati	710	1.084	3.162	4.933
45 Commercio ingrosso e dettaglio e riparazione di autoveicoli	55	186	387	1.169
46 Commercio all'ingrosso (escluso quello di autoveicoli)	-	-	7	26
47 Commercio al dettaglio (escluso quello di autoveicoli)	4	15	29	66
49 Trasporto terrestre e mediante condotte	79	118	468	959
52 Magazzinaggio e attività di supporto ai trasporti	-	-	9	21
56 Attività dei servizi di ristorazione	63	214	261	800
58 Attività editoriali	1	2	1	2
59 Attività di produzione cinematografica	1	2	8	11
62 Produzione di software, consulenza informatica	4	4	27	37
63 Attività dei servizi d'informazione	3	3	14	16
68 Attività immobiliari	-	-	2	5
71 Attività degli studi di architettura e d'ingegneria	1	10	8	28
73 Pubblicità e ricerche di mercato	6	17	19	33
74 Altre attività professionali, scientifiche e tecniche	25	32	115	184
77 Attività di noleggio e leasing operativo	-	-	2	23
81 Attività di servizi per edifici e paesaggio	45	159	250	567
82 Attività di supporto per le funzioni d'ufficio	7	28	52	218
85 Istruzione	4	15	17	60
88 Assistenza sociale non residenziale	-	-	1	2
90 Attività creative, artistiche e di intrattenimento	17	30	50	65
93 Attività sportive, di intrattenimento e di divertimento	2	2	5	7
95 Riparazione di computer e di beni per uso personale e per la casa	68	94	235	351
96 Altre attività di servizi per la persona	246	469	1.004	1.666
<b>TOTALE</b>	<b>1.770</b>	<b>3.416</b>	<b>8.847</b>	<b>20.131</b>



### 3.11 Imprese agricole attive per forma giuridica al 31-12-2016 (Fonte: InfoCamere)

FORMA GIURIDICA	CREMONA		PROVINCIA	
	Imprese	Addetti	Imprese	Addetti
Società di capitale	9	43	90	299
Società di persone	42	82	1.263	2.810
Ditte individuali	142	152	2.641	3.440
Altre forme	6	10	26	1.547
<b>TOTALE</b>	<b>199</b>	<b>287</b>	<b>4.020</b>	<b>8.096</b>

### 3.12 Imprese attive nei servizi di alloggio e di ristorazione per classe di attività economica al 31-12-2016

(Fonte: InfoCamere)

CLASSE DI ATTIVITÀ ECONOMICA 2007	CREMONA		PROVINCIA	
	Imprese	Addetti	Imprese	Addetti
Alberghi e strutture simili	11	87	32	196
Alloggi per vacanze e altre strutture per brevi soggiorni	6	7	16	17
Aree di campeggio e aree attrezzate per camper e roulotte	1	1	2	1
Ristoranti e attività di ristorazione mobile	197	1.013	792	3.097
Fornitura di pasti preparati (catering per eventi)	2	2	9	42
Mense e catering continuativo su base contrattuale	1	2	7	67
Bar e altri esercizi simili senza cucina	249	702	954	2.400
<b>TOTALE</b>	<b>467</b>	<b>1.814</b>	<b>1.812</b>	<b>5.820</b>

### 3.13 Numeri indice dei prezzi al consumo per l'intera collettività per capitolo di spesa

(Fonte: Comune di Cremona - variazioni tendenziali del dato del mese di dicembre)

CAPITOLO DI SPESA	2013	2014	2015	2016
Alimentari e bevande analcoliche	+2,4	-0,4	+1,7	+0,7
Bevande alcoliche e tabacchi	+1,4	+0,6	+2,7	+1,4
Abbigliamento e calzature	+0,3	+0,7	-0,5	+0,2
Abitazione, acqua ed energia	+0,5	-3,7	+2,6	-0,2
Mobili, articoli e servizi per la casa	+1,0	-	+0,1	-0,1
Servizi sanitari e spese per la salute	+0,6	-	+0,5	-0,4
Trasporti	+1,4	-0,2	-3,5	+1,9
Comunicazioni	-10,4	-3,3	+0,4	-3,3
Ricreazione, spettacolo e cultura	+0,9	+1,3	+0,1	+0,1
Istruzione	+2,4	+2,0	+0,7	-0,6
Servizi ricettivi e di ristorazione	+2,1	+0,1	-0,2	+1,8
Altri beni e servizi	+1,1	-0,1	-	+0,8
<b>GENERALE SENZA TABACCHI</b>	<b>+1,0</b>	<b>-0,3</b>	<b>-</b>	<b>+0,6</b>

# Economia

## 3.14 Sportelli bancari a Cremona per istituto di credito al 31-12-2016 (Fonte: Banca d'Italia)

ISTITUTO DI CREDITO				2016
AGOS-Ducato spa				1
Banca Aletti & C. spa				1
Banca Carige spa				1
Banca di Piacenza scpa				1
Banca Euromobiliare spa				1
Banca Monte dei Paschi di Siena spa				2
Banca Nazionale del Lavoro spa				2
Banca Piccolo Credito Valtellinese spa				1
Banca Popolare di Milano scrI				1
Banca Popolare di Sondrio scpa				2
Banca Prossima spa				1
Banco di Brescia - San Paolo CAB spa				4
Banco Popolare - Societa' Cooperativa				9
Bper Banca spa				2
Cassa Padana BCC scrI				2
Crédit Agricole Cariparma spa				3
Credito Emiliano spa				2
Credito Padano - Banca di credito cooperativo				5
Deutsche Bank spa				2
Fideuram - Intesa Sanpaolo Private Banking spa				1
Intesa Sanpaolo Private Banking spa				1
Intesa Sanpaolo spa				5
IW Bank spa				1
Unicredit spa				4
Unipol Banca spa				1
Veneto Banca spa				1
<b>TOTALE</b>				<b>57</b>

## 3.15 Depositi e impieghi (Fonte: Banca d'Italia - consistenze a fine periodo riferiti alla clientela residente nel comune di Cremona)

	2013	2014	2015	2016
Impieghi (migliaia di euro)	3.628.531	3.767.910	3.701.126	3.407.272
Depositi (migliaia di euro)	1.478.203	1.664.024	1.664.595	1.861.930
Rapporto impieghi/depositi	2,5	2,3	2,2	1,8

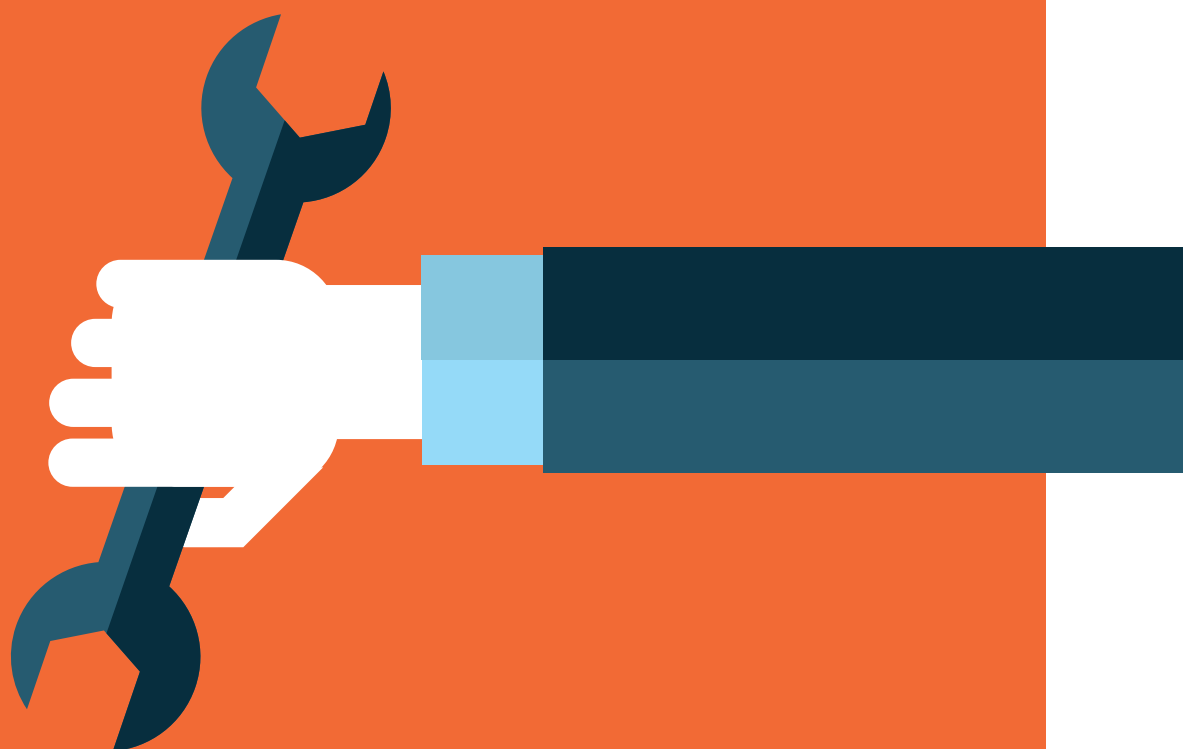
## 3.16 Protesti levati nel comune di Cremona (Fonte: Elaborazioni su dati InfoCamere)

EFFETTI PROTESTATI	2013	2014	2015	2016
<b>CAMBIALI E TRATTE ACCETTATE:</b>				
Numero	1.303	1.223	750	646
Ammontare (migliaia di euro)	1.739	3.186	1.734	977
<b>TRATTE NON ACCETTATE:</b>				
Numero	58	8	-	-
Ammontare (migliaia di euro)	301	30	-	-
<b>ASSEGNI BANCARI:</b>				
Numero	138	138	228	118
Ammontare (migliaia di euro)	977	1.222	912	613
<b>TOTALE PROTESTI:</b>				
Numero	1.499	1.369	978	764
<b>AMMONTARE (migliaia di euro)</b>	<b>3.017</b>	<b>4.439</b>	<b>2.646</b>	<b>1.591</b>



# 04

## Lavoro



Nel 2016 il tasso di disoccupazione della provincia di Cremona aumenta dal 6,9% al 7,4%. Il tasso è decisamente inferiore rispetto a quello nazionale (11,6%) ed in linea con quello regionale (7,4%).

Il tasso di disoccupazione maschile è passato da 6,2% al 7,1% mentre quello femminile da 7,9% a 7,8%.

Il tasso di occupazione (occupati/popolazione 15-64 anni) in provincia di Cremona è pari al 64,6% (uomini 72,1%, donne 56,9%).

Gli iscritti al Centro per l'Impiego (disoccupati e inoccupati) domiciliati nel comune di Cremona sono pari a 10.304

(+419) di cui 4.683 maschi e 5.621 femmine. Il 20% è costituito da giovani tra i 15 e i 29 anni di età.

I dati dei Centri per l'Impiego della Provincia di Cremona relativi alla composizione delle forme contrattuali evidenziano per il 2016 un aumento degli avviamenti con contratti a tempo determinato 3.857 (+320), una diminuzione dei contratti a tempo indeterminato (- 446) e del lavoro parasubordinato (da 526 a 349). Si evidenzia una ripresa delle forme di apprendistato che passano da 150 nel 2015 a 210 nel 2016.

---

## **Indice Tavole**

- 4.01 Forze lavoro, tasso di occupazione e di disoccupazione per condizione e sesso in provincia di Cremona**
  - 4.02 Occupati per settore di attività e posizione occupazionale in provincia di Cremona**
  - 4.03 Tasso di disoccupazione per classe di età in provincia di Cremona**
  - 4.04 Iscritti ai Centri per l'impiego (disoccupati e inoccupati), per genere e fascia d'età - Anno 2016**
  - 4.05 Iscritti ai Centri per l'impiego, disoccupati e inoccupati, domiciliati nel comune di Cremona, per classe di età e genere al 31 dicembre 2016**
  - 4.06 Incidenza percentuale degli iscritti ai Centri per l'impiego (disoccupati e inoccupati) sui residenti, per genere e fascia d'età - Anno 2016**
  - 4.07 Avviamenti e cessazioni delle aziende localizzate nel comune di Cremona e in provincia, per età del lavoratore - Anno 2016**
  - 4.08 Avviamenti e cessazioni nelle aziende localizzate nel comune di Cremona e in provincia, per sesso del lavoratore - Anno 2016**
  - 4.09 Avviamenti e cessazioni nelle aziende localizzate nel comune di Cremona e in provincia, per cittadinanza del lavoratore - Anno 2016**
  - 4.10 Avviamenti e cessazioni nel comune di Cremona per i principali tipi di contratto - Anno 2016**
  - 4.11 Avviamenti e cessazioni nel comune di Cremona per settore di attività economica - Anno 2016**
-

# Lavoro

04

## 4.01 Forze lavoro, tasso di occupazione e di disoccupazione per condizione e sesso in provincia di Cremona

(Fonte ISTAT - Rilevazione continua sulle forze di lavoro - dati in migliaia, tassi in percentuale)

CONDIZIONE LAVORATIVA	2012	2013	2014	2015	2016
<b>MASCHI</b>					
Occupati	90,5	88,3	89,1	88,1	86,3
In cerca di occupazione	5,2	8,0	6,7	5,8	6,6
<b>TOTALE FORZE DI LAVORO</b>	<b>95,8</b>	<b>96,3</b>	<b>95,9</b>	<b>93,9</b>	<b>93</b>
Tasso di occupazione (occupati/popolazione 15-64 anni)	74,7	72,3	73,6	73,1	72,1
Tasso di disoccupazione (in cerca di occ./totale forze di lavoro)	5,5	8,3	7,0	6,2	7,1
<b>FEMMINE</b>					
Occupati	62,8	62,5	63,7	64,8	64,4
In cerca di occupazione	5,8	6,0	5,9	5,5	5,5
<b>TOTALE FORZE DI LAVORO</b>	<b>68,6</b>	<b>68,5</b>	<b>69,7</b>	<b>70,4</b>	<b>69,9</b>
Tasso di occupazione (occupati/popolazione 15-64 anni)	54,3	54,1	55,3	56,8	56,9
Tasso di disoccupazione (in cerca di occ./totale forze di lavoro)	8,5	8,7	8,5	7,9	7,8
<b>TOTALE</b>					
Occupati	153,3	150,9	152,9	153,0	150,7
In cerca di occupazione	11,0	14,0	12,7	11,3	12,1
<b>TOTALE FORZE DI LAVORO</b>	<b>164,3</b>	<b>164,9</b>	<b>165,6</b>	<b>164,3</b>	<b>162,8</b>
Tasso di occupazione (occupati/popolazione 15-64 anni)	64,7	63,3	64,6	65,1	64,6
Tasso di disoccupazione (in cerca di occ./totale forze di lavoro)	6,7	8,5	7,6	6,9	7,4

## 4.02 Occupati per settore di attività e posizione occupazionale in provincia di Cremona

(Fonte ISTAT - Rilevazione continua sulle forze di lavoro - dati in percentuale)

POSIZIONE PROFESSIONALE E SETTORE DI ATTIVITÀ	2012	2013	2014	2015	2016
<b>TOTALE OCCUPATI</b>					
Agricoltura	7,2	5,6	7,2	6,8	6,6
Industria	54,2	53,0	55,5	53,9	52,7
Altre attività	91,9	92,3	90,2	92,3	91,4
<b>Totale</b>	<b>153,3</b>	<b>150,9</b>	<b>152,9</b>	<b>153,0</b>	<b>150,7</b>
<b>DI CUI ALLE DIPENDENZE</b>					
Agricoltura	2,2	2,8	4,5	3,5	2,7
Industria	44,6	43,6	45,4	46,0	45,2
Altre attività	69,0	65,9	66,7	71,7	68,1
<b>TOTALE</b>	<b>115,9</b>	<b>112,3</b>	<b>116,6</b>	<b>121,3</b>	<b>116</b>

## 4.03 Tasso di disoccupazione per classe di età in provincia di Cremona

(Fonte ISTAT - Rilevazione continua sulle forze di lavoro - dati in percentuale)

CLASSE D'ETÀ	2012	2013	2014	2015	2016
15 anni e più	6,7	8,5	7,6	6,9	7,4
15-24 anni	27,9	37,4	33,0	25,5	26,9
15-29 anni	18,2	22,3	21,3	14,7	16,4
15-74 anni	6,7	8,5	7,7	6,9	7,4
18-29 anni	17,9	22,3	20,5	14,7	16,4
25-34 anni	7,7	12,3	11,3	7,7	7,7
35 anni e più	4,7	4,7	4,4	5,5	5,6

## Lavoro

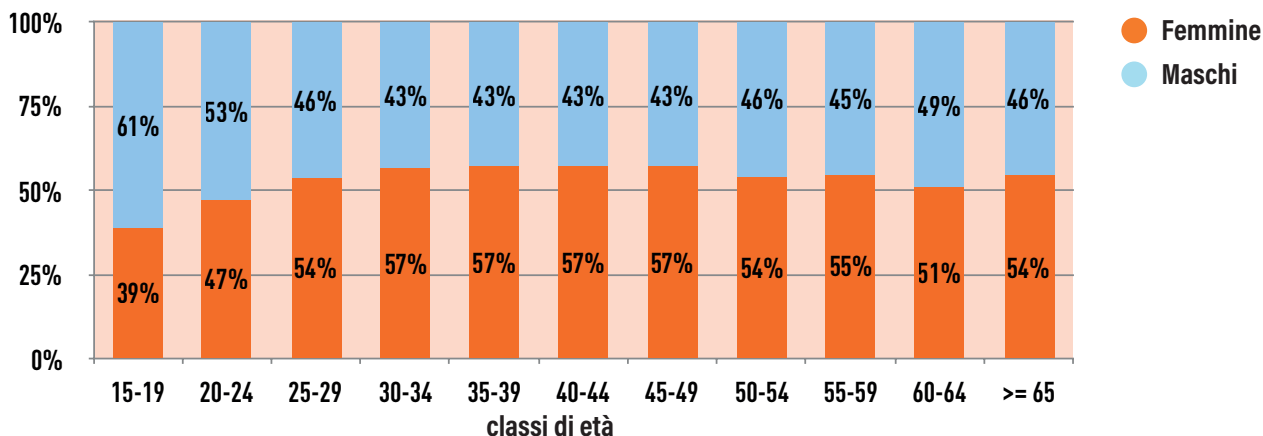
### 4.04 Iscritti ai Centri per l'impiego (disoccupati e inoccupati), per genere e fascia d'età - Anno 2016

(Fonte: Provincia di Cremona - Centri per l'impiego)

FASCIA D'ETÀ	DOMICILIATI A CREMONA				DOMICILIATI IN PROVINCIA			
	femmine	maschi	TOTALE	%	femmine	maschi	Totale	%
15 - 19	58	91	<b>149</b>	1%	262	357	619	1%
20 - 24	400	443	<b>843</b>	8%	1.705	1.842	3.547	8%
25 - 29	606	521	<b>1.127</b>	11%	2.313	1.881	4.194	9%
30 - 34	650	497	<b>1.147</b>	11%	2.617	1.978	4.595	10%
35 - 39	694	523	<b>1.217</b>	12%	3.115	2.157	5.272	12%
40 - 44	734	548	<b>1.282</b>	12%	3.396	2.395	5.791	13%
45 - 49	714	536	<b>1.250</b>	12%	3.216	2.313	5.529	12%
50 - 54	565	475	<b>1.040</b>	10%	2.838	2.074	4.912	11%
55 - 59	503	415	<b>918</b>	9%	2.399	2.067	4.466	10%
60 - 64	384	372	<b>756</b>	7%	1.876	1.840	3.716	8%
>= 65	313	262	<b>575</b>	6%	1.324	1.318	2.642	6%
<b>TOTALE</b>	<b>5.621</b>	<b>4.683</b>	<b>10.304</b>	<b>100%</b>	<b>25.061</b>	<b>20.222</b>	<b>45.283</b>	<b>100%</b>

### 4.05 Iscritti ai Centri per l'impiego, disoccupati e inoccupati, domiciliati nel comune di Cremona, per classe di età e genere al 31 dicembre 2016

(Fonte: Provincia di Cremona - Centri per l'impiego)



### 4.06 Incidenza percentuale degli iscritti ai Centri per l'impiego (disoccupati e inoccupati) sui residenti, per genere e fascia d'età - Anno 2016

(Fonte: Elaborazione su dati dei Centri per l'impiego e dell'Istat)

FASCIA D'ETÀ	DOMICILIATI A CREMONA			DOMICILIATI IN PROVINCIA		
	Iscritti per 100 F residenti	Iscritti per 100 M residenti	Iscritti per 100 residenti	Iscritti per 100 F residenti	Iscritti per 100 M residenti	Iscritti per 100 residenti
15 - 19	4%	6%	5%	3%	4%	4%
20 - 24	25%	27%	26%	22%	22%	22%
25 - 29	33%	28%	31%	26%	21%	23%
30 - 34	34%	26%	30%	27%	20%	23%
35 - 39	33%	24%	29%	27%	18%	23%
40 - 44	28%	21%	24%	25%	17%	21%
45 - 49	25%	19%	22%	23%	15%	19%
50 - 54	19%	17%	18%	20%	14%	17%
55 - 59	20%	17%	18%	19%	16%	18%
60 - 64	16%	18%	17%	16%	17%	16%
>= 65	3%	3%	3%	3%	4%	3%
<b>TOTALE</b>	<b>17%</b>	<b>16%</b>	<b>16%</b>	<b>16%</b>	<b>13%</b>	<b>14%</b>



#### 4.07 Avviamenti e cessazioni delle aziende localizzate nel comune di Cremona e in provincia, per età del lavoratore - Anno 2016 (Fonte: Provincia di Cremona - dati COB)

FASCIA D'ETÀ	CREMONA			PROVINCIA		
	Avviamenti	Cessazioni	Totale	Avviamenti	Cessazioni	Totale
16-24	1.866	1.548	3.414	9.079	7.855	16.934
25-34	2.960	2.854	5.814	13.062	12.701	25.763
35-44	2.197	2.191	4.388	10.999	10.837	21.836
45-54	1.645	1.684	3.329	7.557	7.712	15.269
55-64	697	969	1.666	3.079	4.006	7.085
65+	128	139	267	632	714	1.346
nd	18	14	32	62	53	115
<b>TOTALE</b>	<b>9.511</b>	<b>9.399</b>	<b>18.910</b>	<b>44.470</b>	<b>43.878</b>	<b>88.348</b>

#### 4.08 Avviamenti e cessazioni nelle aziende localizzate nel comune di Cremona e in provincia, per sesso del lavoratore - Anno 2016 (Fonte: Provincia di Cremona - dati COB)

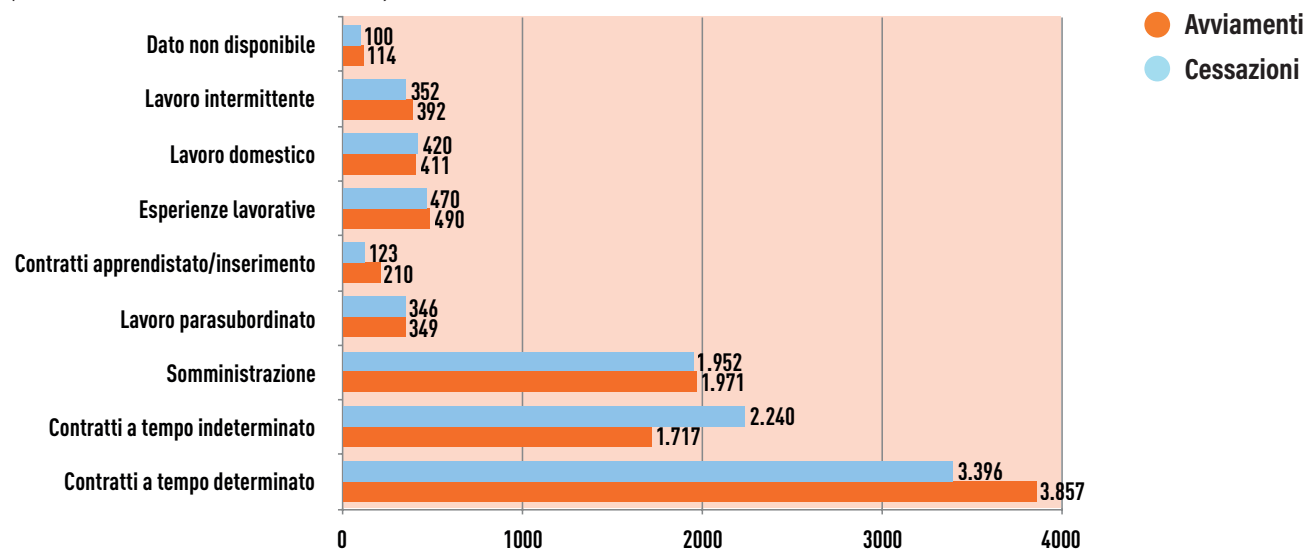
	CREMONA			PROVINCIA		
	Maschi	Femmine	Totale	Maschi	Femmine	Totale
<b>Avviamenti</b>	4.400	5.111	9.511	22.233	22.237	44.470
<b>Cessazioni</b>	4.386	5.013	9.399	22.165	21.713	43.878
<b>TOTALE</b>	<b>8.786</b>	<b>10.124</b>	<b>18.910</b>	<b>44.398</b>	<b>43.950</b>	<b>88.348</b>

#### 4.09 Avviamenti e cessazioni nelle aziende localizzate nel comune di Cremona e in provincia, per cittadinanza del lavoratore - Anno 2016 (Fonte: Provincia di Cremona - dati COB)

CITTADINANZA	CREMONA			PROVINCIA		
	Avviamenti	Cessazioni	Totale	Avviamenti	Cessazioni	Totale
<b>Italiani</b>	7.261	7.205	14.466	33.315	32.711	66.026
<b>Stranieri</b>	2.250	2.194	4.444	11.155	11.167	22.322
<b>TOTALE</b>	<b>9.511</b>	<b>9.399</b>	<b>18.910</b>	<b>44.470</b>	<b>43.878</b>	<b>88.348</b>

#### 4.10 Avviamenti e cessazioni nel comune di Cremona per i principali tipi di contratto - Anno 2016

(Fonte: Provincia di Cremona - dati COB)



# Lavoro

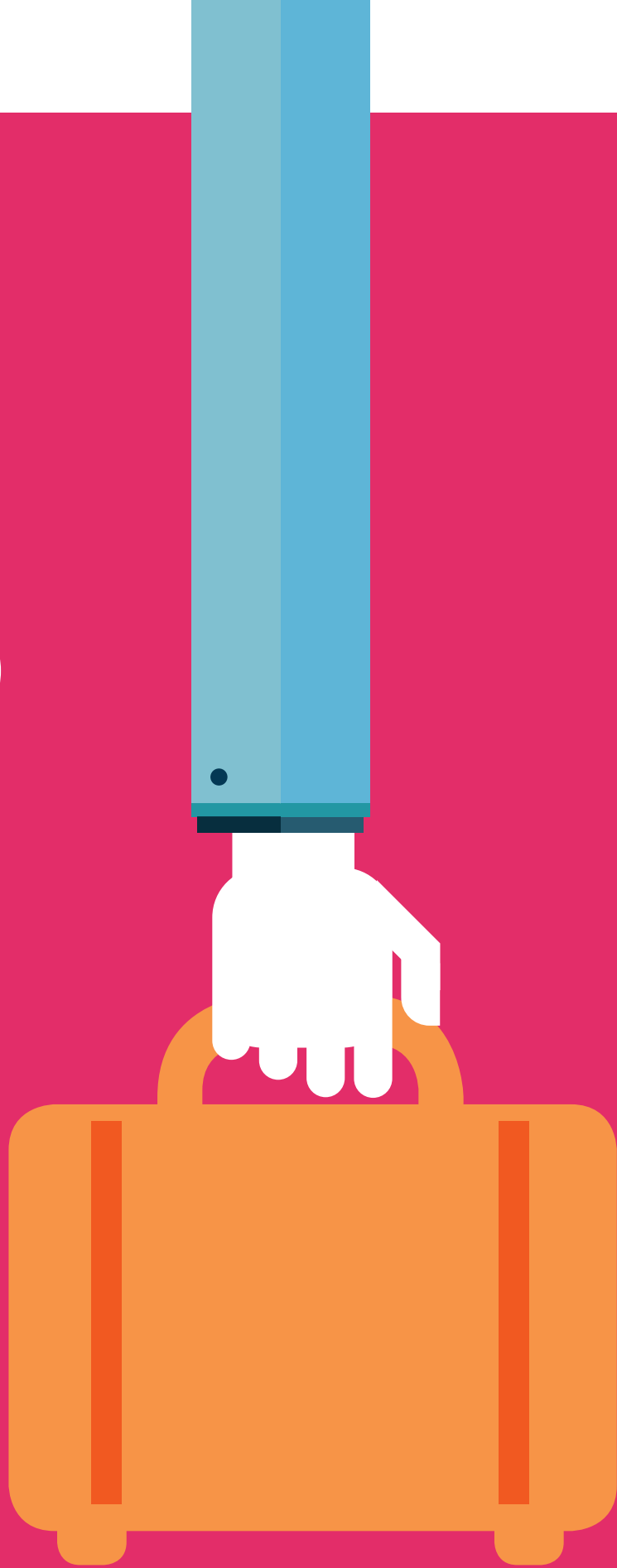
## 4.11 Avviamenti e cessazioni nel comune di Cremona per settore di attività economica - Anno 2016

(Fonte: Provincia di Cremona - dati COB)

SETTORE	SEZIONE	AVVIAMENTI	CESSAZIONI	SALDO
Agricoltura	Agricoltura, silvicoltura e pesca	188	188	0
	<b>TOTALE</b>	<b>188</b>	<b>188</b>	<b>0</b>
Industria	Attività manifatturiere	1.502	1.463	+39
	Costruzioni	318	331	-13
	Fornitura di acqua; reti fognarie, attività di gestione dei rifiuti e risanamento	85	86	-1
	Fornitura di energia elettrica, gas, vapore e aria condizionata	16	32	-16
	<b>TOTALE</b>	<b>1.921</b>	<b>1.912</b>	<b>+9</b>
Servizi	Altre attività di servizi	373	380	-7
	Amministrazione pubblica e difesa; assicurazione sociale obbligatoria	119	191	-72
	Attività artistiche, sportive, di intrattenimento e divertimento	426	446	-20
	Attività dei servizi di alloggio e di ristorazione	1.076	989	+87
	Attività di famiglie e convivenze come datori di lavoro per personale domestico; produzione di beni e servizi indifferenziati per uso proprio da parte di famiglie e convivenze	464	461	+3
	Attività finanziarie e assicurative	112	116	-4
	Attività immobiliari	63	45	+18
	Attività professionali, scientifiche e tecniche	371	401	-30
	Commercio all'ingrosso e al dettaglio; riparazione di autoveicoli e motocicli	1.135	1.095	+40
	Istruzione	865	834	+31
	Noleggio, agenzie di viaggio, servizi di supporto alle imprese	970	1.032	-62
	Sanità e assistenza sociale	1.018	923	+95
	Servizi di informazione e comunicazione	152	146	+6
	Trasporto e magazzinaggio	258	240	+18
	<b>TOTALE</b>	<b>7.402</b>	<b>7.299</b>	<b>+103</b>
<b>TOTALE</b>		<b>9.511</b>	<b>9.399</b>	<b>+112</b>



# 05 Turismo



La città di Cremona registra nel 2016 la presenza di 60 strutture ricettive con 1.273 posti letto e 614 camere. In particolare si registra un aumento degli alloggi in affitto in forma imprenditoriale (da 12 a 23) ed dei bed&breakfast (da 15 a 21). Le strutture alberghiere restano sostanzialmente invariate rispetto al 2015.

Complessivamente le strutture extra alberghiere (bed & breakfast, alloggi agrituristici, country house ecc.) sono aumentate e sono 50 nel 2016 (+8 rispetto al 2015) con 576 posti letto (+ 94 rispetto al 2015). Nel 2016 le strutture ricettive provinciali erano 201, il 30% delle quali situate a Cremona. Nel 2016 crescono anche le imprese attive nei servizi di alloggio e ristorazione: 467 imprese con 1.814 addetti.

In continua crescita i flussi turistici transitati per le strutture ricettive della città: nel 2016 si registrano 69.637 arrivi (+2.454 rispetto al 2015). Gli arrivi in provincia sono stati 200.383 e i pernottamenti 352.372. A Cremona gli

arrivi rappresentavano il 35% del totale provinciale e le presenze il 37%. Il maggior numero di arrivi ha riguardato quelli nazionali (da 40.115 a 43.331). Per quanto riguarda i pernottamenti si registra sostanzialmente una presenza pressoché stabile di quelli nazionali (da 82.721 a 82.280); per gli stranieri invece il numero dei pernottamenti diminuisce (da 50.116 a 48.181).

I giorni di permanenza media a Cremona sono sostanzialmente pari a 2.

Le principali regioni di provenienza dei turisti italiani arrivati a Cremona nel 2016 sono: Lombardia (26%), Piemonte (10%), Veneto e Lazio (9%), Emilia Romagna (8%) e Toscana (7%).

Gli Stati principali di provenienza dei turisti stranieri arrivati a Cremona sono: Francia e Germania (15%), Regno Unito e Svizzera (8%), Austria e Spagna (5%). In particolare sono aumentati gli arrivi dalla Germania (+1%) e dal Regno Unito (+1%).

---

## ***Indice Tavole***

**5.01 Strutture ricettive nel comune di Cremona per tipologia, categoria e posti letto - Anni 2013-2015**

**5.02 Posti letto e camere nelle strutture di Cremona - Anno 2016**

**5.03 Arrivi e pernottamenti mensili nelle strutture ricettive di Cremona - Anni 2014-16**

**5.04 Arrivi e pernottamenti di italiani e stranieri nel comune di Cremona - Anno 2016**

**5.05 Pernottamenti di turisti italiani e stranieri - Anno 2016**

**5.06 Giorni di permanenza media**

**5.07 Giorni di permanenza media per nazionalità - Anno 2016**

**5.08 Principali regioni di provenienza dei turisti italiani arrivati a Cremona - Anno 2016**

**5.09 Principali stati di provenienza dei turisti stranieri arrivati a Cremona - Anno 2016**

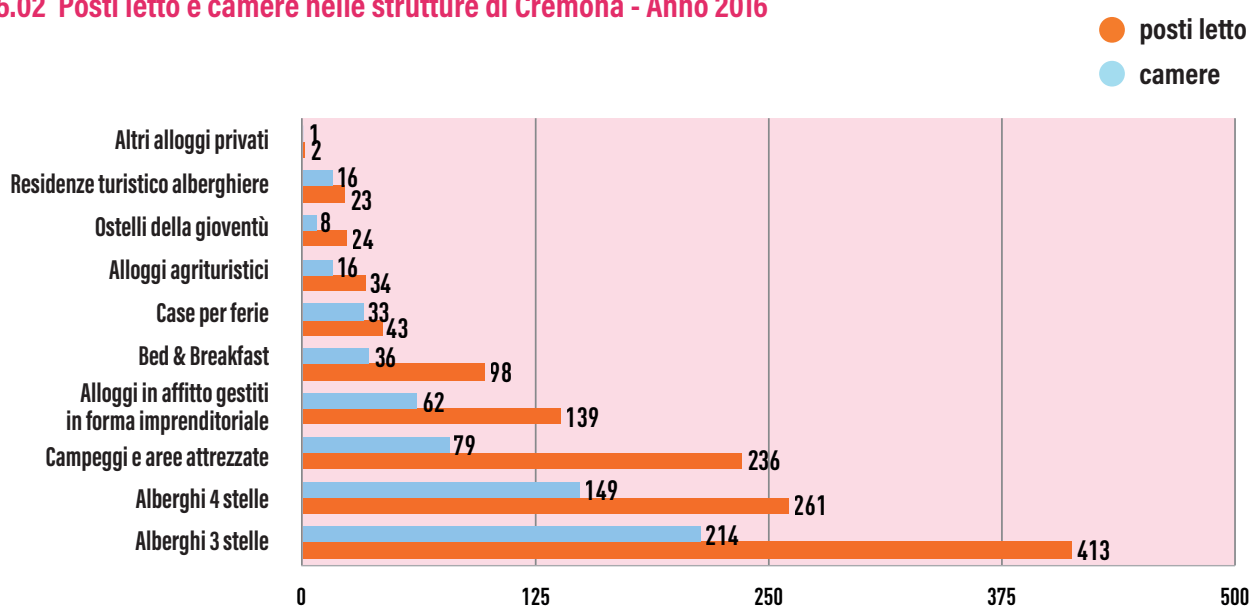
---

### 5.01 Strutture ricettive nel comune di Cremona per tipologia, categoria e posti letto - Anni 2014-2016

(Fonte: Eupolis Regione Lombardia)

STRUTTURE RICETTIVE	2014		2015		2016	
	Esercizi	Posti letto	Esercizi	Posti letto	Esercizi	Posti letto
Alberghi 4 stelle	3	259	3	261	3	261
Alberghi 3 stelle	6	407	6	413	6	413
Alberghi 2 stelle	-	-	-	-	-	-
Alberghi 1 stella	-	-	-	-	-	-
Residenze turistico alberghiere	1	23	1	23	1	23
<b>Totale strutture alberghiere</b>	<b>10</b>	<b>689</b>	<b>10</b>	<b>697</b>	<b>10</b>	<b>697</b>
Alloggi in affitto in forma imprend.	7	78	12	80	23	139
Campeggi e villaggi turistici	1	236	1	236	1	236
Alloggi agrituristici	1	35	1	34	1	34
Bed & Breakfast	13	59	15	65	21	98
Ostelli per la gioventù	1	24	1	24	1	24
Case per ferie	2	43	2	43	2	43
Altri alloggi privati	-	-	-	-	1	2
<b>Totale strutture extra-alberghiere</b>	<b>25</b>	<b>475</b>	<b>32</b>	<b>482</b>	<b>50</b>	<b>576</b>
<b>TOTALE ESERCIZI</b>	<b>35</b>	<b>1.164</b>	<b>42</b>	<b>1.179</b>	<b>60</b>	<b>1.273</b>

### 5.02 Posti letto e camere nelle strutture di Cremona - Anno 2016



## Turismo

### 5.03 Arrivi e pernottamenti mensili nelle strutture ricettive di Cremona - Anni 2014-16

(Fonte: Eupolis Regione Lombardia)

STRUTTURE RICETTIVE	2014		2015		2016	
	Arrivi	Pernottamenti	Arrivi	Pernottamenti	Arrivi	Pernottamenti
Gennaio	2.635	5.816	3.450	7.586	3.637	7.278
Febbraio	2.922	6.202	4.103	9.534	4.272	8.329
Marzo	3.838	7.727	4.828	11.013	5.519	10.080
Aprile	5.243	9.407	5.711	11.426	6.393	11.418
Maggio	6.381	11.237	6.765	13.413	7.248	13.847
Giugno	5.968	10.455	6.204	12.072	6.949	11.783
Luglio	5.420	11.594	6.027	11.121	6.339	11.519
Agosto	4.671	10.238	5.528	10.613	5.590	9.852
Settembre	6.361	13.560	7.144	13.439	6.891	12.384
Ottobre	5.833	12.446	7.406	13.478	6.926	13.734
Novembre	4.809	11.401	5.850	11.503	5.742	11.864
Dicembre	3.839	8.109	4.167	7.639	4.131	8.373
<b>TOTALE</b>	<b>57.920</b>	<b>118.192</b>	<b>67.183</b>	<b>132.837</b>	<b>69.637</b>	<b>130.461</b>

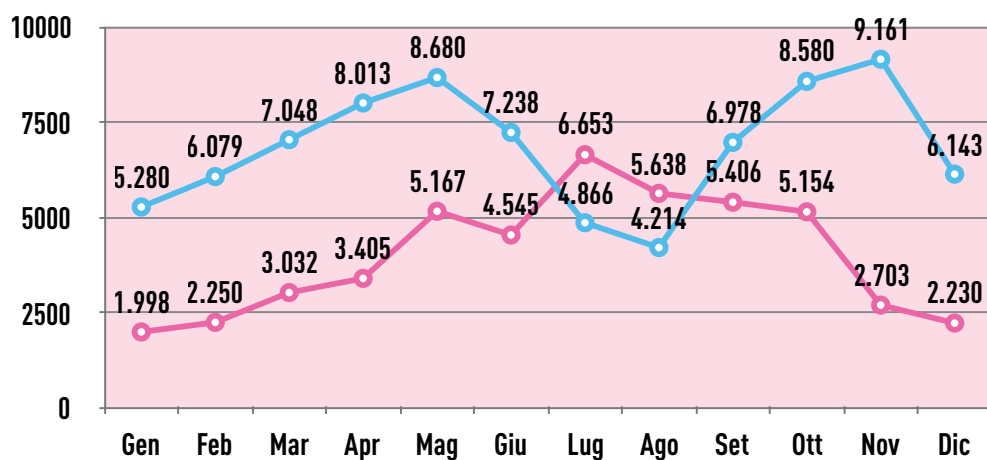
### 5.04 Arrivi e pernottamenti di italiani e stranieri nel comune di Cremona - Anno 2016

(Fonte: Eupolis Regione Lombardia)

	ARRIVI		PERNOTTAMENTI	
	Italiani	Stranieri	Italiani	Stranieri
Gennaio	2.693	944	5.280	1.998
Febbraio	3.164	1.108	6.079	2.250
Marzo	3.857	1.662	7.048	3.032
Aprile	4.485	1.908	8.013	3.405
Maggio	4.264	2.984	8.680	5.167
Giugno	4.168	2.781	7.238	4.545
Luglio	2.678	3.661	4.866	6.653
Agosto	2.230	3.360	4.214	5.638
Settembre	3.690	3.201	6.978	5.406
Ottobre	4.430	2.496	8.580	5.154
Novembre	4.486	1.256	9.161	2.703
Dicembre	3.186	945	6.143	2.230
<b>TOTALE</b>	<b>43.331</b>	<b>26.306</b>	<b>82.280</b>	<b>48.181</b>



### 5.05 Pernottamenti di turisti italiani e stranieri - Anno 2016



### 5.06 Giorni di permanenza media

ANNO	PROVINCIA	CREMONA
2011	2,0	1,9
2012	2,1	2,1
2013	1,8	2,0
2014	1,9	2,0
2015	1,8	2,0
2016	1,8	1,9

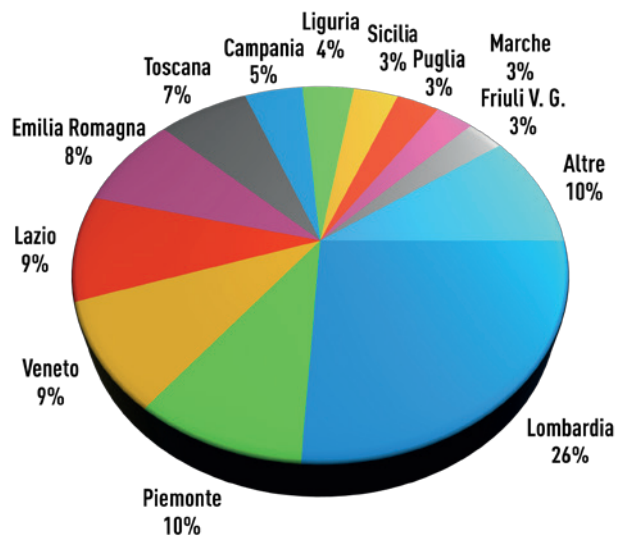
### 5.07 Giorni di permanenza media per nazionalità - Anno 2016

NAZIONALITÀ	PROVINCIA	CREMONA
Italiani	1,8	1,9
Stranieri	1,8	1,8

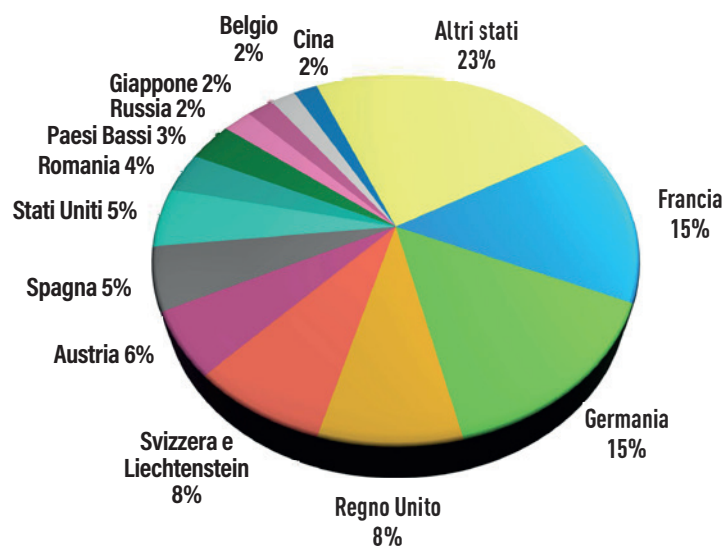
Nel 2016 gli arrivi in provincia sono stati 200.383 e i pernottamenti 352.372. A Cremona gli arrivi rappresentavano il 35% del totale provinciale e le presenze il 37%. Le strutture ricettive provinciali erano 201, il 30% delle quali situate a Cremona.

## Turismo

### 5.08 Principali regioni di provenienza dei turisti italiani arrivati a Cremona - Anno 2016



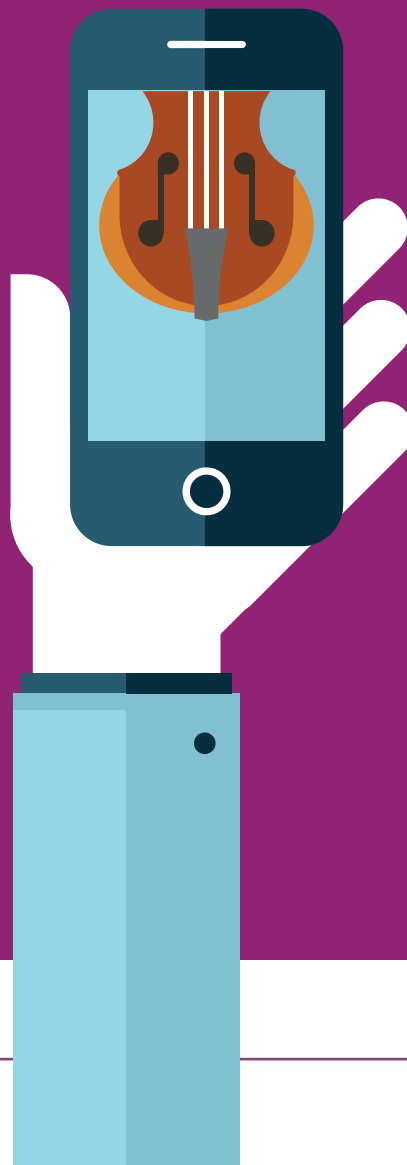
### 5.09 Principali stati di provenienza dei turisti stranieri arrivati a Cremona - Anno 2016





# 06

## Cultura



Continuano a crescere le presenze al Museo Civico Ala Ponzone, alle mostre e alle attività museali cittadine. In linea con il trend positivo del Museo del Violino, anche i Musei Civici fanno registrare nel 2016, come già nel 2015, numeri interessanti. Quest'anno il dato che emerge è riferito alla Pinacoteca che incrementa i visitatori rispetto allo scorso anno del 18%.

Si registra un risultato positivo della mostra dedicata a "Janello Torriani", presso il Museo del Violino, e curata in particolare dal Museo di Storia Naturale: al 31.12.2016 sono 14.943 le presenze tra Museo del Violino e laboratori didattici (a pagamento).

Visitatori in calo al Museo della Civiltà Contadina al Cambonino. Nel 2015 aveva fatto registrare 6981 presenze (non 7193 come riportato erroneamente lo scorso anno). Nel 2016 i visitatori sono stati 4848. La riduzione di circa 2mila

presenze è dovuta in gran parte anche al mancato finanziamento da parte della Provincia di Cremona dell'iniziativa 'Spaventapasseri' che portava negli scorsi anni al Museo del Cambonino numerose scolaresche del territorio.

Considerando solo i Musei Civici e le mostre extra sedi, sono 64.946 le presenze registrate nel 2016. Erano 58.862 nel 2015 (+ 6.084 con un incremento del 10,3%). Analizzando mese per mese il periodo clou delle frequenze, riguarda i mesi di marzo, aprile e maggio e di ottobre, novembre e dicembre.

Nel 2016 il Teatro A. Ponchielli registra un consistente aumento degli ingressi (+ 5.482).

Tra le biblioteche si evidenzia un significativo aumento del Centro Fumetto "A. Paziienza" per quanto riguarda gli utenti (+659) e le opere prestate (+1.555)

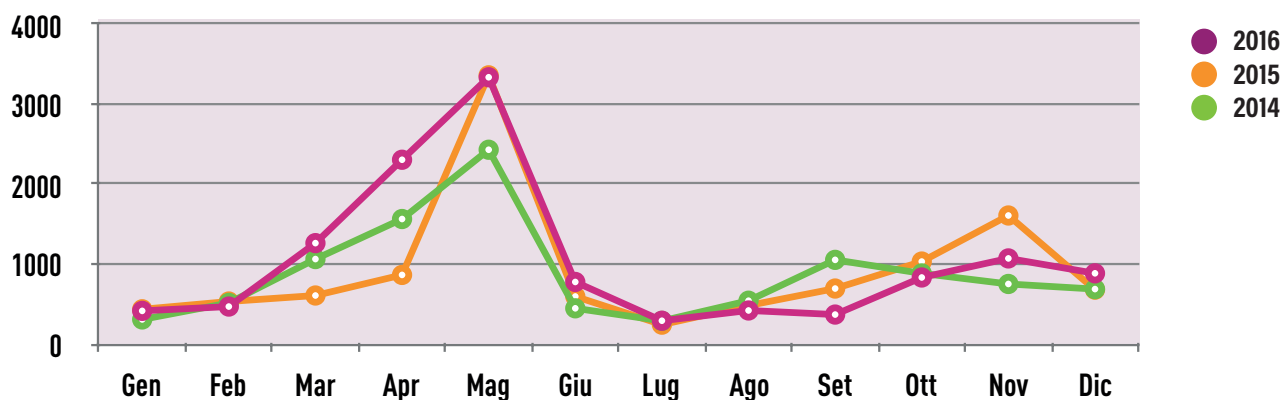
---

## ***Indice Tavole***

- 6.01 Ingressi al Museo Civico Ala Ponzone (Pinacoteca e Stanze per la musica)**
  - 6.02 Ingressi al Museo Archeologico San Lorenzo**
  - 6.03 Ingressi al Museo di Storia Naturale e Piccola Biblioteca**
  - 6.04 Ingressi al Museo di Storia Naturale e Piccola Biblioteca**
  - 6.05 Ingressi al Museo della Civiltà Contadina 'Cambonino'**
  - 6.06 Ingressi ad attività e mostre extra sede - Anno 2016**
  - 6.07 Ingressi al Museo del violino**
  - 6.08 Andamento mensile degli ingressi ai musei di Cremona - anno 2016**
  - 6.09 Ingressi al Teatro Amilcare Ponchielli**
  - 6.10 Biblioteca Statale di Cremona: utenti e opere prestate**
  - 6.11 Piccola biblioteca: utenti e opere prestate**
  - 6.12 Centro Fumetto Andrea Pazienza: utenti e opere prestate**
  - 6.13 Rete bibliotecaria cremonese - Anno 2016**
  - 6.14 Andamento degli utenti della Biblioteca Statale di Cremona**
-

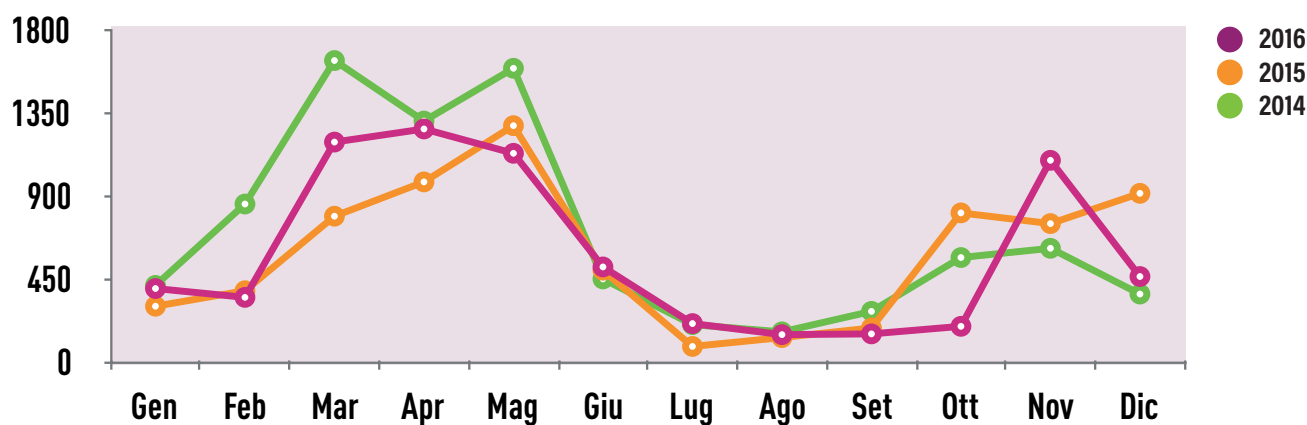
### 6.01 Ingressi al Museo Civico Ala Ponzone (Pinacoteca e Stanze per la musica) *(Fonte: Comune di Cremona)*

ANNI	GEN	FEB	MAR	APR	MAG	GIU	LUG	AGO	SET	OTT	NOV	DIC	TOTALE
2014	436	533	608	865	3.357	596	244	483	695	1.032	1.607	681	<b>11.137</b>
2015	309	515	1.063	1.563	2.428	448	291	543	1.053	884	752	688	<b>10.537</b>
2016	416	470	1.262	2.303	3.333	777	293	421	370	833	1.071	885	<b>12.434</b>



### 6.02 Ingressi al Museo Archeologico San Lorenzo *(Fonte: Comune di Cremona)*

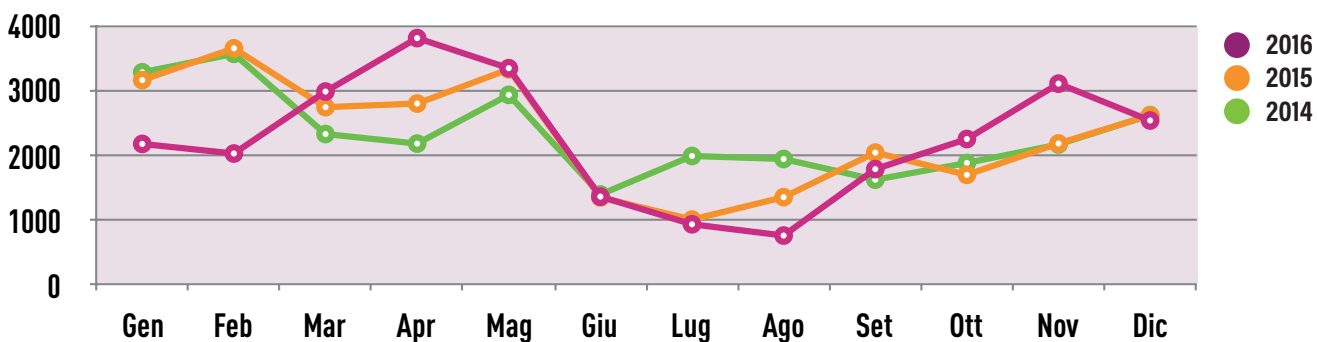
ANNI	GEN	FEB	MAR	APR	MAG	GIU	LUG	AGO	SET	OTT	NOV	DIC	TOTALE
2014	417	858	1.636	1.308	1.594	452	204	165	276	568	618	370	<b>8.466</b>
2015	304	388	792	978	1.283	499	86	134	186	810	752	916	<b>7.128</b>
2016	400	352	1.194	1.265	1.133	517	210	150	154	195	1.095	465	<b>7.130</b>



## Cultura

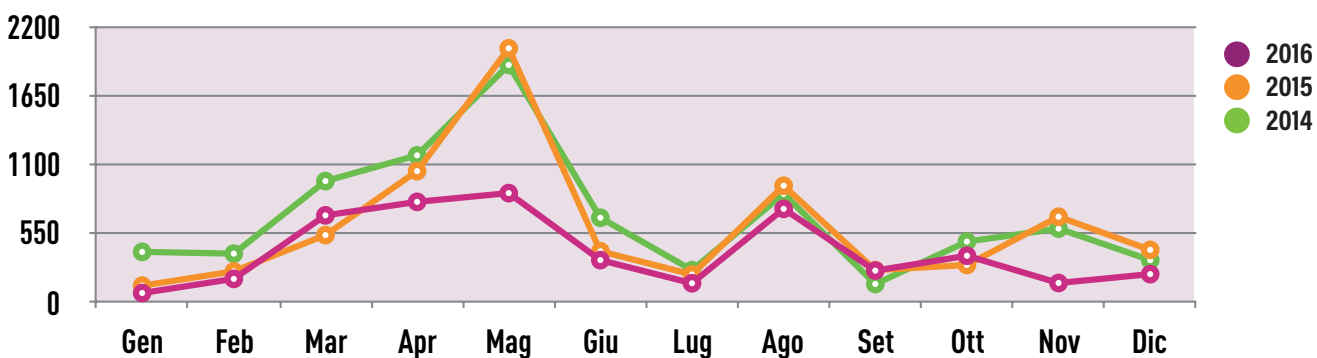
### 6.03 Ingressi al Museo di Storia Naturale e Piccola Biblioteca (Fonte: Comune di Cremona)

ANNI	GEN	FEB	MAR	APR	MAG	GIU	LUG	AGO	SET	OTT	NOV	DIC	TOTALE
2014	3.287	3.571	2.333	2.185	2.938	1.399	1.994	1.947	1.627	1.886	2.172	2.625	<b>27.964</b>
2015	3.166	3.657	2.748	2.804	3.333	1.353	1.012	1.358	2.046	1.703	2.187	2.621	<b>27.988</b>
2016	2.180	2.032	2.989	3.815	3.350	1.366	939	765	1.791	2.256	3.111	2.542	<b>27.136</b>



### 6.04 Ingressi al Museo della Civiltà Contadina 'Cambonino' (Fonte: Comune di Cremona)

	GEN	FEB	MAR	APR	MAG	GIU	LUG	AGO	SET	OTT	NOV	DIC	TOTALE
2014	401	387	967	1.173	1.896	674	255	865	144	483	587	335	<b>8.167</b>
2015	131	245	535	1.047	2.029	406	220	930	255	296	682	417	<b>7.193</b>
2016	72	185	693	801	871	335	150	745	251	370	152	223	<b>4.848</b>



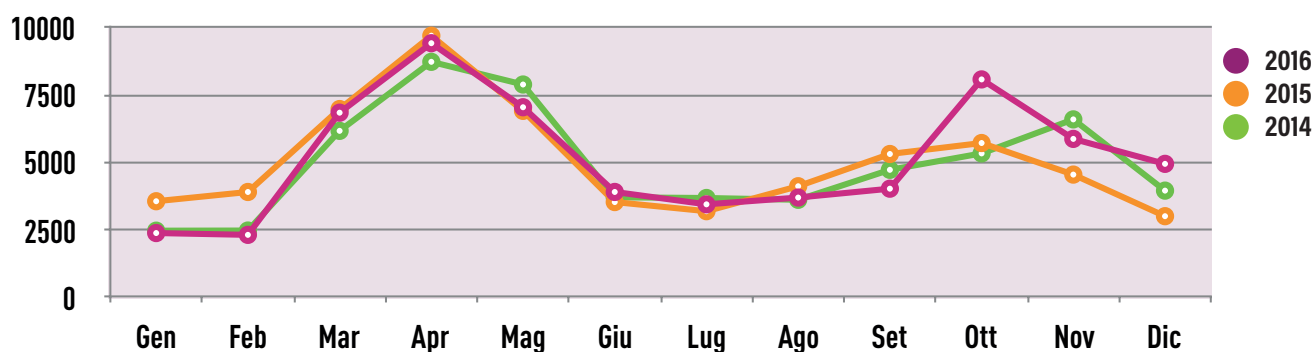


### 6.05 Ingressi ad attività e mostre extra sede - Anno 2016 (Fonte: Comune di Cremona)

ATTIVITÀ E MOSTRE EXTRA-SEDE	TOTALE
Mostra "Janello Torriani. Genio del rinascimento"	14.943
Festival Acquedotte - 2° edizione	3.356
Mostra "Concerto per Sofonisba"	2.800
Mostra "Il fumetto racconta la realtà: autori e opere nella produzione Becco Giallo"	964

### 6.06 Ingressi al Museo del violino (Fonte: Fondazione Museo del Violino)

ANNI	GEN	FEB	MAR	APR	MAG	GIU	LUG	AGO	SET	OTT	NOV	DIC	TOTALE
2014	2.472	2.477	6.171	8.729	7.888	3.708	3.683	3.616	4.727	5.335	6.596	3.956	59.358
2015	3.563	3.906	6.979	9.697	6.911	3.532	3.194	4.119	5.313	5.720	4.550	3.009	60.493
2016	2.384	2.317	6.844	9.419	7.046	3.907	3.448	3.699	4.028	8.077	5.873	4.948	61.990

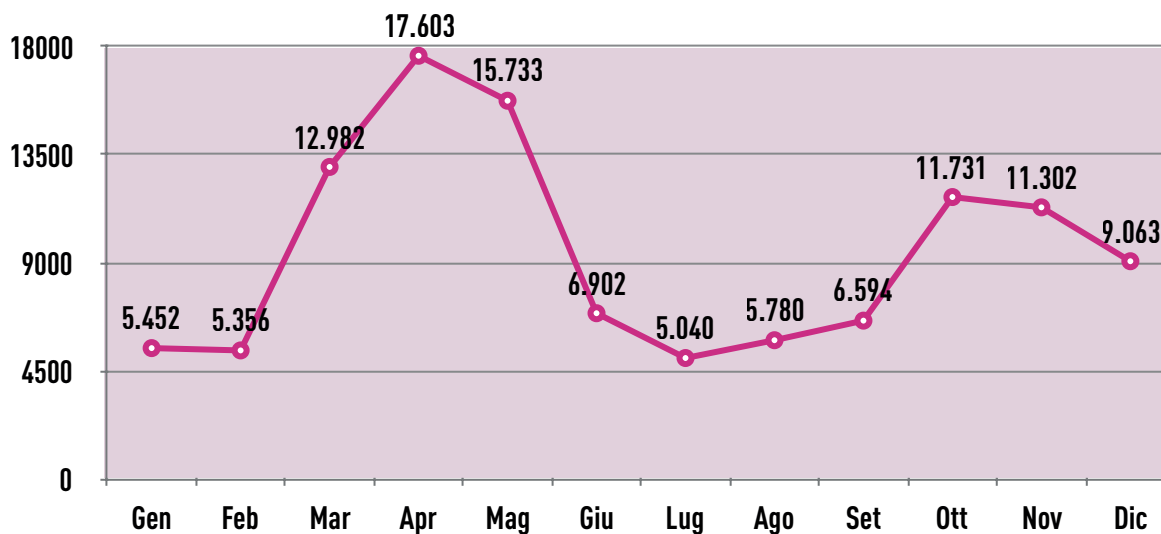


### 6.07 Ingressi ai musei (Fonte: Comune di Cremona)

nome museo	2014	2015	2016
Museo Civico Ala Ponzone	11.137	10.537	12.434
Museo archeologico San Lorenzo	8.466	7.128	7.130
Museo di Storia Naturale e Piccola biblioteca	27.964	27.988	27.136
Museo della Civiltà Contadina "Cambonino"	8.167	7.193	4.848
Museo del Violino	59.358	60.493	61.990
TOTALE	115.092	113.339	113.538

## Cultura

### 6.08 Andamento mensile degli ingressi ai musei di Cremona - Anno 2016



### 6.09 Ingressi al Teatro Amilcare Ponchielli (Fonte: Fondazione Amilcare Ponchielli)

	2012	2013	2014	2015	2016
Biglietti venduti	66.054	65.995	61.359	66.878	72.360
Presenze a eventi con ingresso libero	14.552	13.674	13.605	13.010	11.039
<b>TOTALE</b>	<b>80.606</b>	<b>79.669</b>	<b>74.964</b>	<b>79.888</b>	<b>85.415</b>

### 6.10 Biblioteca Statale di Cremona: utenti e opere prestate (Fonte: Biblioteca Statale di Cremona)

	2012	2013	2014	2015	2016
Utenti	129.841	116.058	108.978	95.683	89.319
Opere consultate	379.435	337.808	315.517	234.202	266.502
Opere prestate	13.367	N.P.	12.469	11.278	9.463

### 6.11 Piccola biblioteca: utenti e opere prestate (Fonte: Comune di Cremona)

	2012	2013	2014	2015	2016
Utenti	6.980	7.547	8.573	8.360	9.230
Opere prestate	5.389	6.358	6.921	6.635	6.036

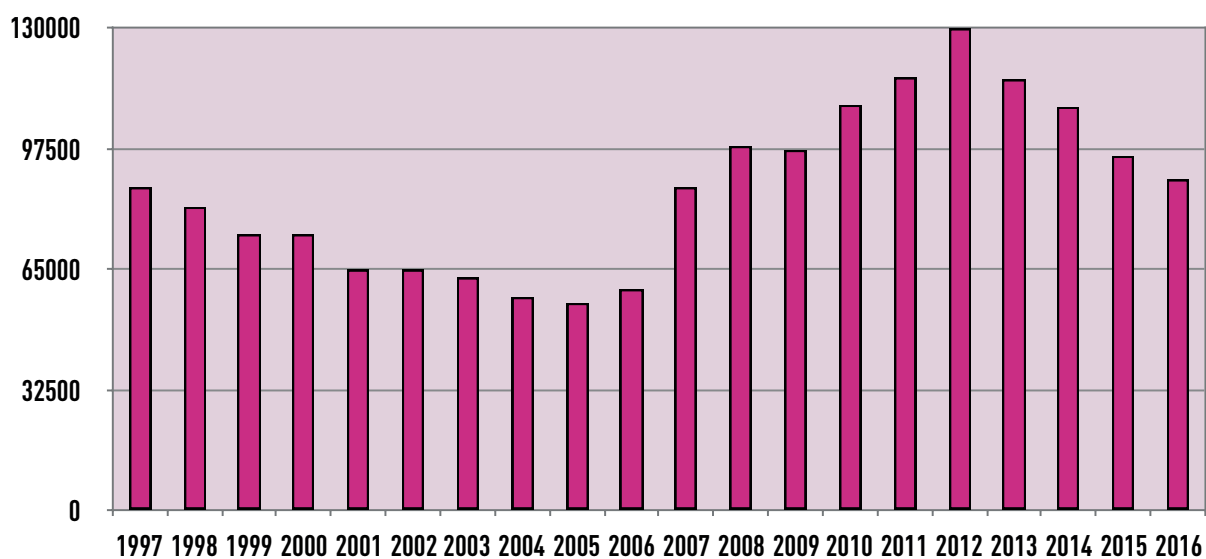
### 6.12 Centro Fumetto Andrea Pazienza: utenti e opere prestate (Fonte: Comune di Cremona)

	2012	2013	2014	2015	2016
Utenti	2.441	2.879	3.957	4.088	4.747
Opere prestate	2.245	1.909	1.825	3.009	4.594

### 6.13 Rete bibliotecaria cremonese - Anno 2016 *(Fonte: ABIL - Anagrafe Biblioteche Lombarde Regione Lombardia)*

	2015	2016
Comuni della provincia di Cremona associati	99	99
Libri posseduti	978.906	1.032.899
Multimediali posseduti	50.634	52.068
Utenti (almeno un prestito l'anno)	50.669	46.284
Prestiti locali e interbibliotecari (libri e multimediali)	369.990	366.227
Acquisti totali	16.530	17.646

### 6.14 Andamento degli utenti della Biblioteca Statale di Cremona



# 07

## Ambiente



Nel comune di Cremona gli inquinanti normati che sono risultati critici nell'anno 2016 sono il particolato atmosferico (PM10 e PM2.5) e l'ozono.

In tutte le postazioni del comune la concentrazione media giornaliera del PM10 è stata superiore al valore limite di 50 µg/m<sup>3</sup> per un numero di casi (tra i 40 ed i 64 giorni) ben maggiore di quanto concesso dalla normativa (35 giorni). Invece, la concentrazione media annuale del PM10 ha rispettato il relativo valore limite (40 µg/m<sup>3</sup>) in tutte le

stazioni del comune (tra 28 e 36 µg/m<sup>3</sup>).

Per l'ozono si sono avuti superamenti della soglia di informazione (180 µg/m<sup>3</sup>) in tutte le stazioni del comune, ma non è mai stata superata la soglia di allarme (240 µg/m<sup>3</sup>). Nel 2016 la raccolta differenziata è aumentata in modo significativo arrivando al 72% (+11% rispetto al 2015). La produzione annua di rifiuti pro-capite è stata pari a 509 kg/abitante.

---

## **Indice Tavole**

- 7.01 Rilevazione della concentrazione di PM10 nel comune e nella provincia di Cremona - Anno 2016**
  - 7.02 Concentrazione delle medie annuali di PM10 in provincia di Cremona - Anno 2016**
  - 7.03 Concentrazioni mensili di PM10 minime e massime in provincia di Cremona - Anno 2016**
  - 7.04 Concentrazioni medie annue del PM10 in  $\mu\text{g}/\text{m}^3$  nei capoluoghi lombardi**
  - 7.05 Superamenti annui del valore limite giornaliero ( $50 \mu\text{g}/\text{m}^3$ ) di PM10 nei capoluoghi lombardi. Anni 2014-2016**
  - 7.06 Rilevazione della concentrazione nell'aria di ozono nel comune e nella provincia di Cremona. Sintesi dei dati giornalieri - Anno 2016**
  - 7.07 Concentrazione delle medie annuali di ozono in provincia di Cremona**
  - 7.08 Concentrazioni mensili di ozono minime e massime nel comune di Cremona - Anno 2016**
  - 7.09 Rilevazione della concentrazione nell'aria di benzene nel comune di Cremona - Anno 2016.**
  - 7.10 Concentrazioni medie annuali di benzene misurate dalla centralina di Cremona (piazza Cadorna)**
  - 7.11 Concentrazioni medie mensili di benzene nel comune di Cremona - Anno 2016**
  - 7.12 Produzione di rifiuti urbani e raccolta differenziata**
  - 7.13 Raccolte differenziate dei rifiuti e quantità - anno 2016**
  - 7.14 Indicatori relativi all'utilizzo della superficie comunale**
  - 7.15 Indicatori relativi al consumo idrico**
-

### 7.01 Rilevazione della concentrazione di PM10 nel comune e nella provincia di Cremona - Anno 2016.

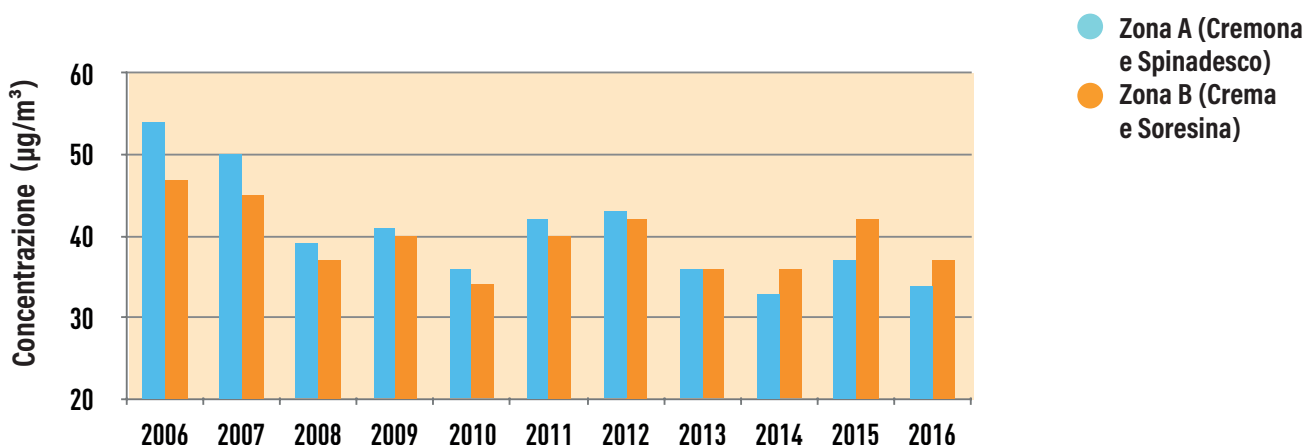
(Fonte: ARPA Lombardia "Rapporto annuale sulla qualità dell'aria - anno 2016")

STAZIONI	DATI VALIDI (%)	MEDIA ANNUA DI CONCENTRAZIONE (LIMITE ANNUO 40 $\mu\text{g}/\text{m}^3$ )	NUMERO GIORNI DI SUPERAMENTO DELLA MEDIA GIORNALIERA (LIMITE GIORNALIERO: 50 $\mu\text{g}/\text{m}^3$ < 35 GIORNI ALL'ANNO)
Cremona - Piazza Cadorna	99	36	64
Cremona - via Fatebenefratelli	94	35	55
Cremona - via Gerre Borghi	95	28	40
Spinadesco	98	36	58
Crema	95	35	61
Soresina	92	39	65

NB: In grassetto i casi di non rispetto del limite

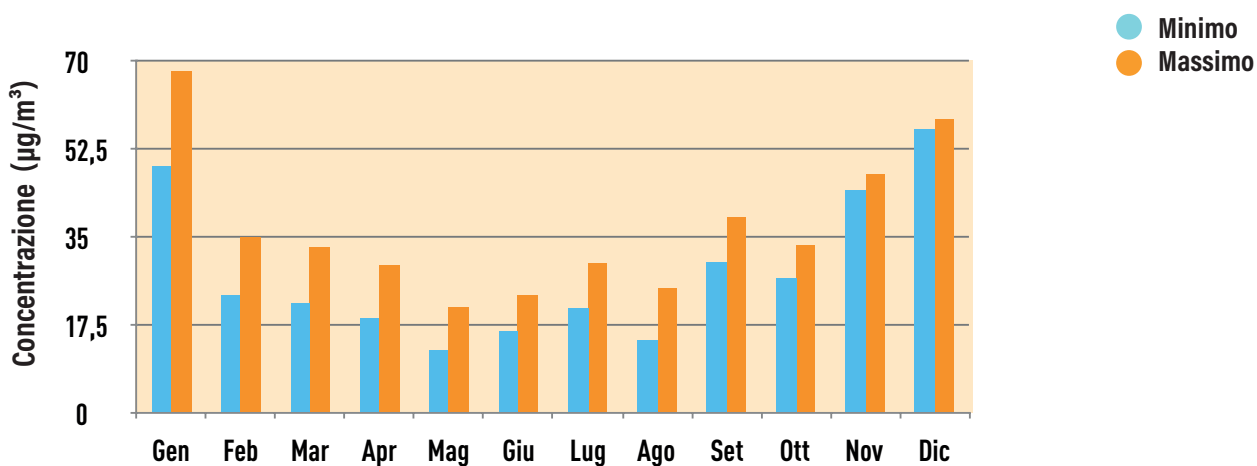
### 7.02 Concentrazione delle medie annuali di PM10 in provincia di Cremona - Anno 2016

Elaborazione su dati ARPA Lombardia "Rapporto annuale sulla qualità dell'aria - anno 2016"



### 7.03 Concentrazioni mensili di PM10 minime e massime in provincia di Cremona - Anno 2016

(Fonte: ARPA Lombardia)

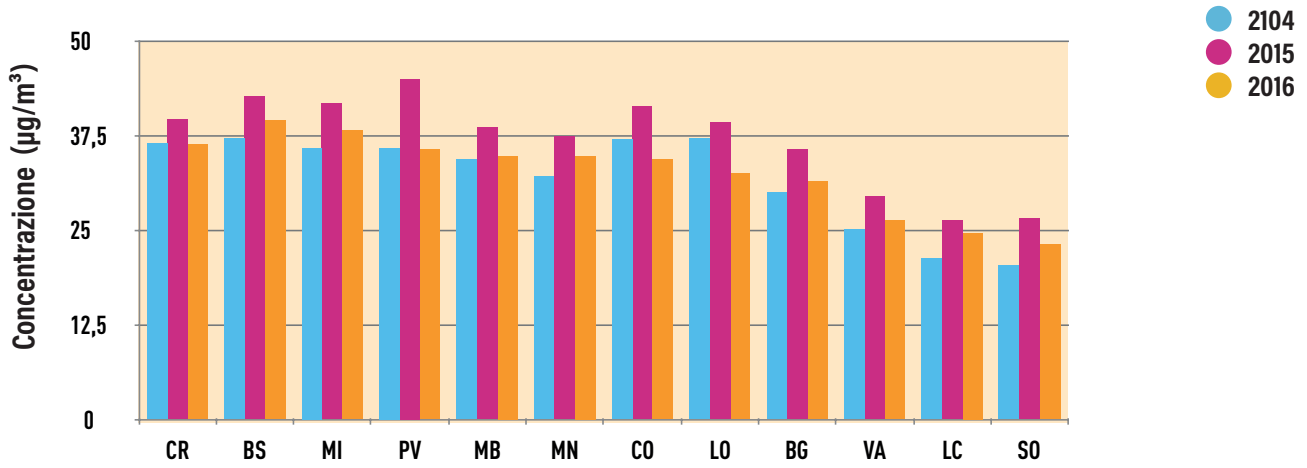


# Ambiente

## Dati a confronto nei capoluoghi lombardi

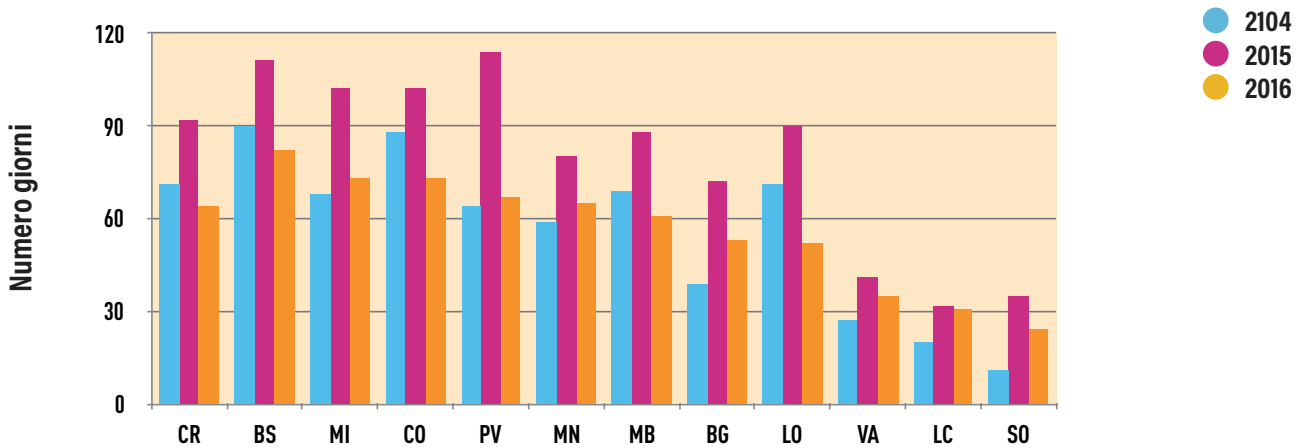
### 7.04 Concentrazioni medie annue del PM10 in $\mu\text{g}/\text{m}^3$ nei capoluoghi lombardi anni 2014-2016

(Fonte: ARPA Lombardia)



### 7.05 Superamenti annui del valore limite giornaliero ( $50 \mu\text{g}/\text{m}^3$ ) di PM10 nei capoluoghi lombardi.

Anni 2014-2016 (Fonte: ARPA Lombardia)





## 7.06 Rilevazione della concentrazione nell'aria di ozono nel comune e nella provincia di Cremona - Anno 2016

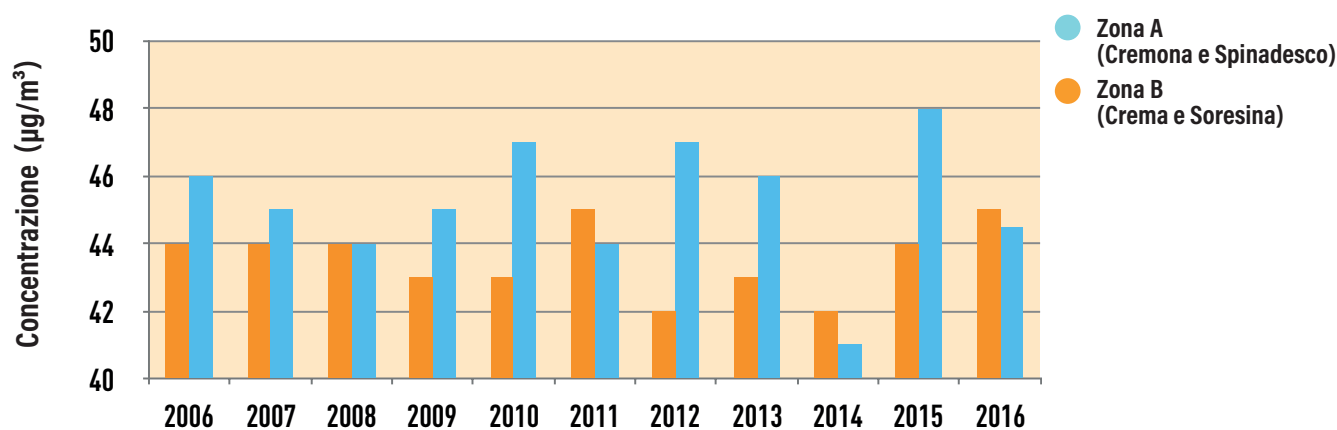
(Fonte: ARPA Lombardia "Rapporto annuale sulla qualità dell'aria della provincia di Cremona - anno 2016")

STAZIONI	DATI VALIDI (%)	MEDIA ANNUA ( $\mu\text{g}/\text{m}^3$ )	NR. GIORNI DI SUPERAMENTO DELLA SOGLIA DI INFORMAZIONE (LIMITE: $180 \mu\text{g}/\text{m}^3$ )	NR. GIORNI DI SUPERAMENTO DELLA SOGLIA DI ALLARME (LIMITE: $240 \mu\text{g}/\text{m}^3$ )
Cremona - via Fatebenefratelli	96	45	5	0
Cremona - via Gerre Borghi	100	44	7	0
Spinadesco	99	46	4	0
Corte de' Cortesi	96	43	3	0
Crema	100	46	7	0

NB: In grassetto i casi di non rispetto del limite

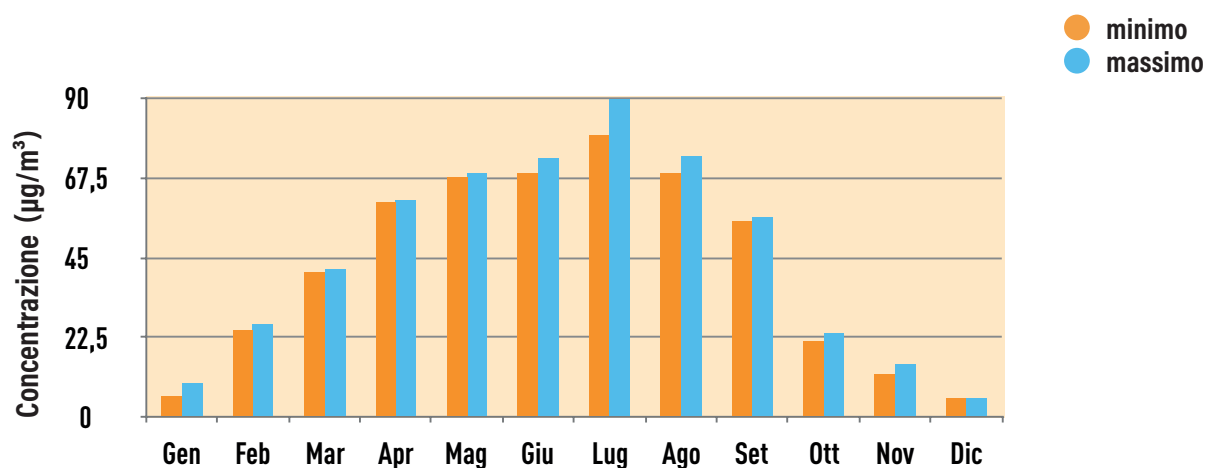
## 7.07 Concentrazione delle medie annuali di ozono in provincia di Cremona

(Fonte: Nostra elaborazione su dati ARPA Lombardia "Rapporto annuale sulla qualità dell'aria della provincia di Cremona - anno 2016")



## 7.08 Concentrazioni mensili di ozono minime e massime nel comune di Cremona - Anno 2016

(Fonte: ARPA Lombardia)



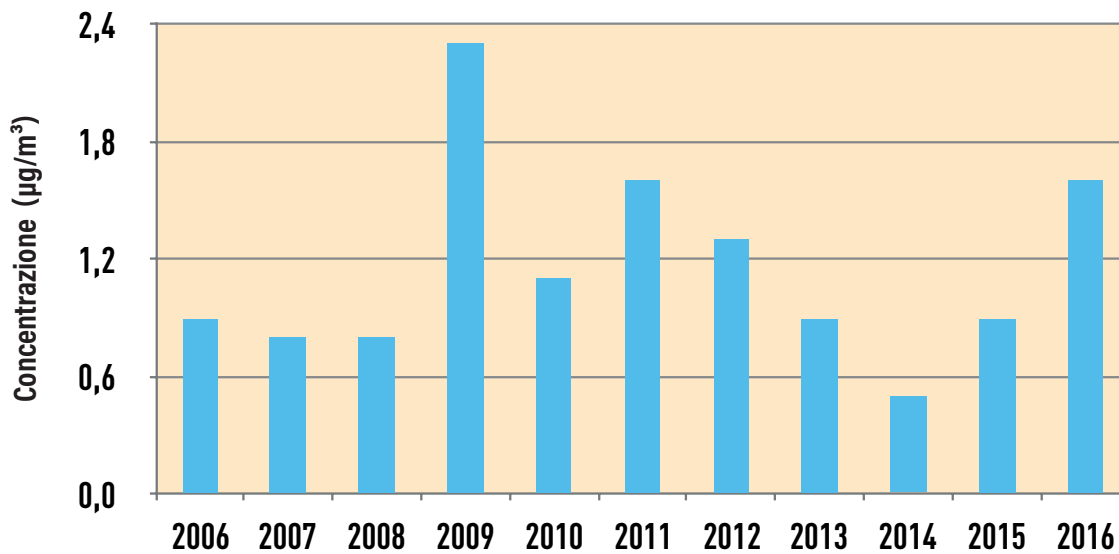
## Ambiente

### 7.09 Rilevazione della concentrazione nell'aria di benzene nel comune di Cremona - Anno 2016.

(Fonte: ARPA Lombardia "Rapporto annuale sulla qualità dell'aria della provincia di Cremona - anno 2016")

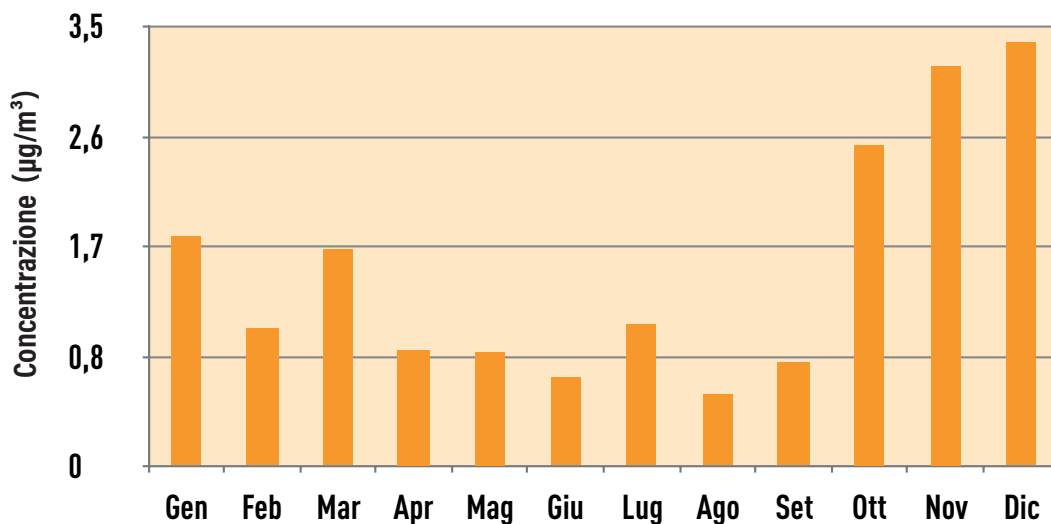
STAZIONI	DATI VALIDI (%)	MEDIA ANNUA ( $\mu\text{g}/\text{m}^3$ )
Cremona - Piazza Cadorna	90	1,6

### 7.10 Concentrazioni medie annuali di benzene misurate dalla centralina di Cremona (piazza Cadorna) (Nostra elaborazione su dati ARPA Lombardia "Rapporto annuale sulla qualità dell'aria della provincia di Cremona - anno 2016")



### 7.11 Concentrazioni medie mensili di benzene nel comune di Cremona - Anno 2016

(Fonte: ARPA Lombardia)



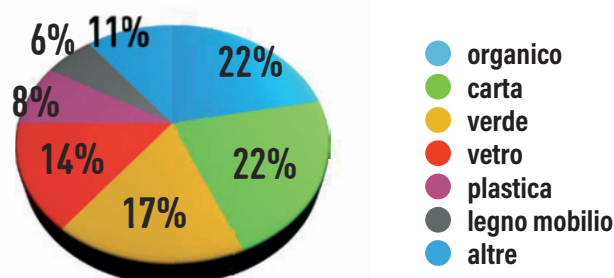
### 7.12 Produzione di rifiuti urbani e raccolta differenziata (Fonte: Linea Gestioni - Osservatorio rifiuti)

	2014	2015	2016
Produzione totale di rifiuti solidi urbani (Kg)	37.788.169	37.355.139	36.624.011
Produzione procapite rifiuti solidi urbani (kg/ab)	528	513	509
Raccolta Differenziata totale (Kg)	20.287.359	22.733.089	26.411.496
Raccolta Differenziata procapite (kg/ab)	283	320	367
Percentuale di Raccolta Differenziata	54%	61%	72%

### 7.13 Raccolte differenziate dei rifiuti e quantità - Anno 2016 (Fonte: Linea Gestioni - Osservatorio rifiuti)

RACCOLTE DIFFERENZIATE	QUANTITÀ (KG)
Organico	5.787.160
Carta	5.755.610
Verde	4.464.730
Vetro	3.817.240
Plastica	2.210.269
Legno mobilio	1.581.140
Ingombranti a recupero	792.980
Spazzamento strade a recupero	575.035
Raee	475.152
Compostaggio domestico	418.838
Ferro	288.630
Stracci/indumenti	115.420
Barattoli vernice pieni	42.515
Olio alimentare	33.844
Pneumatici	19.240
Toner	10.379
Pile e accumulatori	9.107
Medicinali	7.907
Oli, filtri e grassi minerali	6.300
<b>Totale raccolte differenziate</b>	<b>26.411.496</b>

### Principali frazioni merceologiche delle raccolte differenziate



## Ambiente

### 7.14 Indicatori relativi all'utilizzo della superficie comunale *(Fonte: Comune di Cremona)*

<b>INDICATORI RELATIVI ALL'UTILIZZO DELLA SUPERFICIE COMUNALE</b>	<b>2015</b>	<b>2016</b>
Indice di naturalità (% di aree naturali sulla superficie comunale)	12,22%	12,04%
Indice di boscosità (% di aree boscate sulla superficie comunale)	3,26%	3,26%
Indice di recupero aree dismesse (% di aree dismesse sulla superficie comunale edificata)	1,03%	1,00%
Indice di estensione ambiti agricoli (% di superficie agricola sulla superficie comunale)	53,52%	53,49%
Indice di consumo di suolo (% di superficie urbanizzata sulla superficie comunale )	37,09%	37,09%

### 7.15 Indicatori relativi al consumo idrico *(Fonte: Padania Acque)*

<b>INDICATORI RELATIVI AL CONSUMO IDRICO</b>	<b>2014</b>	<b>2015</b>	<b>2016</b>
Consumo idrico procapite per il comparto residenziale (m <sup>3</sup> /ab)	58	55	55
Consumo idrico procapite totale (m <sup>3</sup> /ab)	101	93	91
% di abitanti serviti da impianti di depurazione di acque reflue urbane	99%	99%	99%



# 08

## Sicurezza stradale e viabilità



---

## Sicurezza stradale e viabilità

## 08

Nel 2016 il numero di incidenti nelle principali vie di Cremona registra un lieve incremento (630 nel 2016, 614 nel 2015). In costante aumento il parco veicoli circolanti. Significativo, rispetto al numero degli abitati (72.924) il numero delle au-

tovetture immatricolate pari a 42.793 (+ 542 rispetto al 2015). Per quanto riguarda la mobilità dolce si registra un aumento della lunghezza e della densità delle piste ciclabili e delle aree pedonali.

## ***Indice Tavole***

**8.01 Numero di incidenti nelle vie di Cremona - Anno 2016**

**8.02 Incidenti, morti e feriti a Cremona e indice di lesività e di mortalità**

**8.03 Incidenti, morti e feriti in provincia e indice di lesività e di mortalità**

**8.04 Parco veicoli circolanti nel comune di Cremona per tipo di veicolo**

**8.05 Automezzi circolanti nel comune di Cremona per classe ambientale**

**8.06 Lunghezza delle strade del comune di Cremona per tipologia (unità di misura: metri)**

**8.07 Lunghezza e densità delle piste ciclabili dal 2011-2016 (unità di misura: metri)**

**8.08 Superficie delle aree pedonali del comune di Cremona**

**8.09 Numero di posti nei parcheggi del Comune di Cremona per tipo di stallo**

---



## Sicurezza stradale e viabilità

08

### 8.01 Numero di incidenti nelle vie di Cremona - Anno 2016 (Fonte: Polizia Municipale di Cremona)

PRINCIPALI VIE DI CREMONA	NUM .INCIDENTI		
Via Castelleone	36	Via Dell'Annona	7
Via Mantova	34	Via Filzi Fabio	7
Via Giuseppina	26	Via Sesto	7
Via Dante	24	Corso Garibaldi Giuseppe	6
Via Del Giordano	24	Largo Priori Emilio	6
Via Bergamo	23	Via Buoso Da Dovara	5
Viale Trento Trieste	22	Via Postumia	5
Via Eridano	17	Via San Bernardo	5
Via Massarotti Angelo	17	Via Genala Francesco	4
Via Ghinaglia Ferruccio	16	Via Rialto	4
Via Milano	15	Piazza Risorgimento	4
Viale Po	15	Via San Francesco D'Assisi	4
Viale Concordia	14	Via Zaist Giovan Battista	4
Via Ghisleri Arcangelo	12	Via Boschetto	3
Via Persico	12	Piazza Cadorna Luigi	3
Via Sauro Nazario	12	Via Casalmaggiore	3
Via Seminario	12	Via Ciria	3
Via Del Sale	10	Via Del Macello	3
Via Trebbia	10	Via Palestro	3
Corso Vittorio Emanuele II	10	Via Piave	3
Via Brescia	9	Via Platina Giovanni Maria	3
Via Cadore	9	Via Portinari Del Po	3
Via Cimitero	9	Via Sant'Ambrogio	3
Piazza Della Liberta'	8	Corso Venti Settembre	3
Piazza Quattro Novembre	8	Altre vie	125
		<b>TOTALE</b>	<b>630</b>

NB: Gli incidenti sulle intersezioni a raso sono conteggiati su entrambe le strade confluenti

### 8.02 Incidenti, morti e feriti a Cremona e indice di lesività e di mortalità (Fonte: ISTAT)

ANNO	INCIDENTI CON INFORTUNATI	FERITI	MORTI	POPOLAZIONE MEDIA	INCIDENTI SU 1000 ABITANTI	INDICE DI LESIVITÀ	INDICE DI MORTALITÀ
2010	459	577	4	70.219	6,5	125,7	0,7
2011	419	546	3	69.839	6,0	130,3	0,7
2012	442	564	5	70.906	6,2	127,6	1,1
2013	433	577	-	71.661	6,0	133,3	0,0
2014	374	522	4	71.421	5,2	139,6	1,1
2015	404	541	5	71.779	5,6	133,9	1,2
2016	446	612	1	71.912	6,2	137,2	0,2

## Sicurezza stradale e viabilità

### 8.03 Incidenti, morti e feriti in provincia e indice di lesività e di mortalità (Fonte: ISTAT)

ANNO	INCIDENTI CON INFORTUNATI	FERITI	MORTI	POPOLAZIONE MEDIA	INCIDENTI SU 1000 ABITANTI	INDICE DI LESIVITÀ	INDICE DI MORTALITÀ
2010	1.226	1.678	43	357.455	3,4	136,9	2,6
2011	1.161	1.590	39	357.434	3,2	137,0	3,4
2012	1.133	1.574	39	359.697	3,1	138,9	3,4
2013	1.107	1.585	25	361.977	3,1	143,2	2,3
2014	1.104	1.606	20	361.876	3,1	145,5	1,8
2015	1.133	1.647	29	361.027	3,1	145,4	2,6
2016	1.111	1.574	13	359.916	3,1	141,7	1,2

### 8.04 Parco veicoli circolanti nel comune di Cremona per tipo di veicolo (Fonte: ACI)

PARCO VEICOLI CIRCOLANTI	2012	2013	2014	2015	2016
Autobus	120	128	134	129	121
Autocarri trasporto merci	3.405	3.284	3.289	3.267	3.351
Autoveicoli speciali	617	609	602	555	547
Autovetture	42.070	41.858	42.071	42.251	42.793
Motocarri e quadricicli per merci	89	84	78	75	70
Motocicli	7.688	7.604	7.607	7.584	7.583
Motoveicoli e quadricicli speciali	29	28	31	28	28
Rimorchi/semirimorchi speciali	109	125	106	112	106
Rimorchi/semirimorchi per merci	234	235	239	203	203
Trattori stradali o motrici	167	165	160	159	156
<b>TOTALE</b>	<b>54.528</b>	<b>54.120</b>	<b>54.317</b>	<b>54.363</b>	<b>54.958</b>

### 8.05 Automezzi circolanti nel comune di Cremona per classe ambientale (Fonte: ACI)

TIPOLOGIA DI AUTOMEZZO	EURO 0	EURO 1	EURO 2	EURO 3	EURO 4	EURO 5	EURO 6	TOTALE
Autovetture	2.966	917	3.905	6.328	14.007	10.046	4.591	42.793
Veicoli industriali	420	206	474	902	1.000	755	138	3.898
Autobus	5	1	43	21	26	22	3	121
Motocicli	2.714	1.209	961	2.619	64	-	-	7.583
<b>Totale</b>	<b>6.105</b>	<b>2.333</b>	<b>5.383</b>	<b>9.870</b>	<b>15.097</b>	<b>10.823</b>	<b>4.732</b>	<b>54.395</b>

Nel totale sono compresi i non definiti.

### 8.06 Lunghezza delle strade del comune di Cremona per tipologia (unità di misura: metri)

(Fonte: Comune di Cremona)

TIPO STRADE	AUTOSTRADE	PROVINCIALI	COMUNALI	PRIVATE	TOTALE
2015	8.910	17.703	271.169	48.893	346.675
2016	8.910	13.914	307.417	34.353	364.594

### 8.07 Lunghezza e densità delle piste ciclabili dal 2011-2016 (unità di misura: metri) (Fonte: Comune di Cremona)

	LUNGHEZZA (M)	DENSITÀ*
2011	58.814	0,84
2012	58.650	0,83
2013	58.650	0,83
2014	58.650	0,83
2015	60.170	0,85
2016	63.869	0,91

(\*) - Chilometri di piste ciclabili ogni 100 km<sup>2</sup> di superficie comunale.

### 8.08 Superficie delle aree pedonali del comune di Cremona (Fonte: Comune di Cremona)

	SUPERFICIE (M <sup>2</sup> )
2011	32.199
2012	35.583
2013	37.043
2014	37.043
2015	40.951
2016	41.108

### 8.09 Numero di posti nei parcheggi del Comune di Cremona per tipo di stallo (Fonte: Comune di Cremona)

TIPO DI STALLO	AREA BLU	CARICO E SCARICO	DISABILI	LIBERO*	SOSTA REGOLAMENTATA**	RISERVATO***
2011	2.462	547	451	4.752	502	965
2012	2.481	543	509	4.804	518	1.027
2013	2.315	562	545	4.929	525	1.115
2014	2.314	562	549	5.553	536	1.145
2015	2.327	551	571	5.277	452	1.435
2016	2.313	546	573	5.863	461	1.439

(\*) dato indicativo che potrebbe non comprendere tutte le aree a sosta libera

(\*\*) zone disco orario

(\*\*\*) riservato residenti, autobus, forze dell'ordine ecc.

# 09 Sanità



Dei cinque blocchi di indicatori di salute esaminati, assunti come una sorta di test di screening del territorio comunale, *ospedalizzazione e mortalità* risentono maggiormente della "assistenza", mentre *incidenza, prevalenza di patologie croniche ed eventi avversi della riproduzione*, sono meglio correlabili al "rischio", cioè la probabilità in più o in meno di essere colpiti da una malattia.

Analizzando piccoli numeri è inevitabile che la forbice entro cui oscilla il valore calcolato risulti abbastanza ampia. Ne deriva che lo scenario territoriale descritto piuttosto che fondarsi su dati puntuali indica in modo credibile la direzione dei fenomeni esaminati, espressa come differenza positiva o negativa dei valori confrontati.

Per quanto concerne l'**insieme di tutte le patologie**, la mortalità risulta inferiore al tasso dei riferimenti (Distretto di Cremona e intera ATS), mentre l'ospedalizzazione è superiore, sia nella popolazione generale che nella popolazione pediatrica, indicatore che risente anche delle prassi assistenziali maggiormente tendenti nel cremonese all'ospedalizzazione.

L'ospedalizzazione pediatrica per tutte le cause risulta invece più elevata in modo statisticamente significativo anche rispetto al cremonese, talché in questo caso non è invocabile la differente prassi assistenziale quanto un indeterminato maggior bisogno di salute in questa fascia di età.

Mortalità, prevalenza e ospedalizzazione della **patologia**

**cardiocircolatoria** e della **patologia respiratoria** non si discostano dai valori delle popolazioni di riferimento.

Il **totale dei tumori maligni** è anch'esso nettamente inferiore ad entrambe le popolazioni di riferimento, soprattutto per quanto riguarda l'incidenza, oltre che per mortalità ed ospedalizzazione.

Fa eccezione il **tumore del polmone**, il più frequente della popolazione, che invece si colloca sopra entrambi i riferimenti, raggiungendo la significatività statistica nei confronti dell'intera ATS.

Gli eventi avversi della riproduzione segnalano invece un eccesso di **parti pretermine**.

In estrema sintesi, il Comune di Cremona si caratterizza soprattutto per:

- un maggior tasso di ospedalizzazione per quanto riguarda tutti gli indicatori esaminati, verosimilmente come esito di una prassi assistenziale sbilanciata verso l'ospedalizzazione, spiegazione che però non è estensibile alla fascia di età pediatrica;
- una mortalità in linea con le popolazioni di riferimento
- una più elevata frequenza di tumore del polmone che contrasta con quanto si osserva per l'insieme dei tumori;
- una maggiore frequenza di parti pretermine e di ospedalizzazione in età pediatrica, sia rispetto al Distretto che all'intera ATS.

## ***Indice Tavole***

- 9.01 Media dei posti letto per degenza ordinaria nelle strutture sanitarie del comune di Cremona**
  - 9.02 Media dei posti letto per day hospital nelle strutture sanitarie del comune di Cremona**
  - 9.03 Numero di ricoveri per degenza ordinaria nelle strutture sanitarie del comune di Cremona**
  - 9.04 Numero di ricoveri per Day Hospital nelle strutture sanitarie del comune di Cremona**
  - 9.05 Mortalità per causa principale**
  - 9.06 Prevalenza (BDA)**
  - 9.07 Incidenza tumori (Registro Tumori)**
  - 9.08 Ospedalizzazione**
  - 9.09 Eventi avversi alla riproduzione**
  - 9.10 Attività sanitaria svolta dall'AVIS comunale**
  - 9.11 Soci dell'AVIS comunale**
  - 9.12 Donatori AVIS per fascia d'età e sesso - Anno 2016**
-

### 9.01 Media dei posti letto per degenza ordinaria nelle strutture sanitarie del comune di Cremona

(Fonte: Portale Open Data della Regione Lombardia)

STRUTTURA	2011	2012	2013	2014	2015	2016
Casa di cura "Ancelle della carità"	91	91	79	79	79	79
Casa di cura "Figlie di S. Camillo"	126	126	125	126	128	123
Casa di cura "S. Camillo"	109	106	90	90	90	90
Istituti ospitalieri	530	523	510	477	453	465
<b>TOTALE</b>	<b>856</b>	<b>846</b>	<b>804</b>	<b>772</b>	<b>750</b>	<b>757</b>

### 9.02 Media dei posti letto per day hospital nelle strutture sanitarie del comune di Cremona

(Fonte: Portale Open Data della Regione Lombardia)

STRUTTURA	2011	2012	2013	2014	2015	2016
Casa di cura "Ancelle della carità"	2	1	1	-	1	1
Casa di cura "Figlie di S. Camillo"	13	12	11	11	11	11
Casa di cura "S. Camillo"	22	18	19	19	19	19
Istituti ospitalieri	46	32	41	46	45	45
<b>TOTALE</b>	<b>83</b>	<b>63</b>	<b>71</b>	<b>76</b>	<b>76</b>	<b>76</b>

### 9.03 Numero di ricoveri per degenza ordinaria nelle strutture sanitarie del comune di Cremona

(Fonte: Portale Open Data della Regione Lombardia)

STRUTTURA		2013	2014	2015	2016
Casa di cura "Ancelle della carità"	Più giorni	1.058	1.132	1.058	1.033
	Un giorno	-		1	1
	<b>Totale</b>	<b>1.058</b>	<b>1.132</b>	<b>1.059</b>	<b>1.034</b>
Casa di cura "Figlie di S. Camillo"	Più giorni	2.746	3.068	3.059	3.030
	Un giorno	767	441	491	507
	<b>Totale</b>	<b>3.513</b>	<b>3.509</b>	<b>3.550</b>	<b>3.537</b>
Casa di cura "S. Camillo"	Più giorni	1.705	1.763	1.875	1.688
	Un giorno	472	434	404	430
	<b>Totale</b>	<b>2.177</b>	<b>2.197</b>	<b>2.279</b>	<b>2.118</b>
Istituti ospitalieri	Più giorni	19.041	18.591	18.560	18.056
	Un giorno	1.271	1.306	1.228	1.069
	<b>Totale</b>	<b>20.312</b>	<b>19.897</b>	<b>19.788</b>	<b>19.125</b>
<b>TOTALE</b>	<b>Più giorni</b>	<b>24.550</b>	<b>24.554</b>	<b>24.552</b>	<b>23.807</b>
	<b>Un giorno</b>	<b>2.510</b>	<b>2.181</b>	<b>2.124</b>	<b>2.007</b>
	<b>Totale</b>	<b>27.060</b>	<b>26.735</b>	<b>26.676</b>	<b>25.814</b>

### 9.04 Numero di ricoveri per Day Hospital nelle strutture sanitarie del comune di Cremona

(Fonte: Portale Open Data della Regione Lombardia)

STRUTTURA	2013	2014	2015	2016
Casa di cura "Ancelle della carità"	1	-	1	2
Casa di cura "Figlie di S. Camillo"	1.254	1.492	1.564	1.659
Casa di cura "S. Camillo"	909	828	948	863
Istituti ospitalieri	3.124	3.028	3.149	2.853
<b>TOTALE</b>	<b>5.288</b>	<b>5.348</b>	<b>5.662</b>	<b>5.377</b>

# Sanità

## 9.05 Mortalità per causa principale (Fonte: ATS della Val Padana)

PATOLOGIA	CREMONA			DISTRETTO DI CREMONA			ATS Val Padana		
	TASSO	IC INF	IC SUP	TASSO	IC INF	IC SUP	TASSO	IC INF	IC SUP
Patologie cardiocircolatorie	<b>331</b>	318	344	<b>381</b>	372	391	<b>387</b>	383	392
Patologie respiratorie	<b>33</b>	29	38	<b>41</b>	38	44	<b>48</b>	47	50
Tumore polmone	<b>63</b>	57	69	<b>64</b>	61	69	<b>62</b>	61	64
Tumore mammella	<b>51</b>	45	59	<b>50</b>	45	55	<b>47</b>	45	49
Tutte le cause	<b>937</b>	915	958	<b>1.034</b>	1.019	1.050	<b>1.020</b>	1.012	1.027
Tutti i tumori	<b>351</b>	338	365	<b>354</b>	345	364	<b>326</b>	322	330

Il Registro Mortalità raccoglie tutte le schede di morte ISTAT dei residenti ovunque sia accaduto il decesso sul territorio nazionale, codifica, applicando i criteri della classificazione internazionale delle malattie, le cause che hanno concorso alla morte e, attraverso un algoritmo standardizzato, assegna la causa principale di morte. Il periodo esaminato è compreso tra il 2007 e il 2015 ed ha prodotto il tasso standardizzato di mortalità x100.000

## 9.06 Prevalenza (BDA) (Fonte: ATS della Val Padana)

PATOLOGIA	CREMONA			DISTRETTO DI CREMONA			ATS Val Padana		
	TASSO	IC INF	IC SUP	TASSO	IC INF	IC SUP	TASSO	IC INF	IC SUP
Patologie respiratorie	<b>37</b>	35	38	<b>35</b>	34	36	<b>36</b>	36	36
Patologie respiratorie 0-14 aa	<b>14</b>	11	16	<b>17</b>	16	19	<b>24</b>	23	25
Patologie cardiocircolatorie	<b>172</b>	169	175	<b>182</b>	180	184	<b>219</b>	218	220

La Banca Dati Assistito (BDA) è un prodotto epidemiologico che raccoglie e riassume tutti i consumi sanitari dei residenti nell'anno di calendario. Tali consumi (ricoveri, prestazioni ambulatoriali, farmaci, riabilitazione, ricoveri in strutture socio-sanitarie ecc.) sono codificati in modo dettagliato, consentendo di mappare le diverse patologie e quindi categorizzare tutti gli assistiti in funzione del stato di salute individuale. La BDA ha fornito il dato sulla prevalenza al 2015 espresso come tasso x1000 standardizzato sulla popolazione italiana, ancora per "tener conto" nel confronto della eventuale diversa distribuzione per classi di età.

## 9.07 Incidenza tumori (Registro Tumori) (Fonte: ATS della Val Padana)

	CREMONA			DISTRETTO DI CREMONA			ATS Val Padana		
	TASSO	IC INF	IC SUP	TASSO	IC INF	IC SUP	TASSO	IC INF	IC SUP
Mammella	<b>182</b>	162	204	<b>175</b>	161	189	<b>181</b>	175	187
Polmone	<b>82</b>	73	93	<b>77</b>	71	84	<b>76</b>	74	79
Emolinfo (Sangue)	<b>48</b>	41	57	<b>49</b>	44	55	<b>51</b>	49	54
Tiroide	<b>13</b>	10	18	<b>14</b>	11	17	<b>18</b>	17	19
Tutti i tumori	<b>70</b>	67	74	<b>108</b>	105	111	<b>111</b>	109	112
tutti i tumori 0-14 aa	<b>9</b>	2	26	<b>6</b>	2	15	<b>13</b>	10	16

Il Registro Tumori ha fornito i tassi di incidenza, cioè il gettito nell'unità di tempo dei nuovi casi di tumore, occorsi nei residenti dell'ATS Valpadana. Il periodo esaminato è il 2006-2009 per l'ex ASL di Cremona, 2006-2010 per l'ex ASL di Mantova. Il valore espresso è il tasso standardizzato x100.000



### 9.08 Ospedalizzazione (Fonte: ATS della Val Padana)

	CREMONA			DISTRETTO DI CREMONA			ATS Val Padana		
	TASSO	IC INF	IC SUP	TASSO	IC INF	IC SUP	TASSO	IC INF	IC SUP
Patologie cardiocircolatorie	<b>18</b>	18	19	<b>19</b>	18	19	<b>18</b>	18	18
Patologie respiratorie	<b>11</b>	11	12	<b>11</b>	10	11	<b>9</b>	9	9
Tumore del polmone	<b>3</b>	2	3	<b>2</b>	2	3	<b>2</b>	2	2
Emolinfo (Sangue)	<b>2</b>	2	2	<b>2</b>	2	2	<b>2</b>	2	2
Tutte le cause	<b>173</b>	172	175	<b>166</b>	165	167	<b>156</b>	156	157
Tutte le cause 0-14 aa	<b>112</b>	108	115	<b>106</b>	104	108	<b>96</b>	95	97
Tutti i tumori maligni	<b>23</b>	23	24	<b>21</b>	21	22	<b>18</b>	18	18

### 9.09 Eventi avversi alla riproduzione (Fonte: ATS della Val Padana)

	CREMONA	DISTRETTO DI CREMONA	ATS Val Padana
Tasso pretermine	93	88	73
Tasso nati morti	2	3	3
Tasso morti 0-1 anno	2	3	3
Tasso aborti spontanei	6	6	6
Tasso nati piccoli	76	73	75

# Sanità

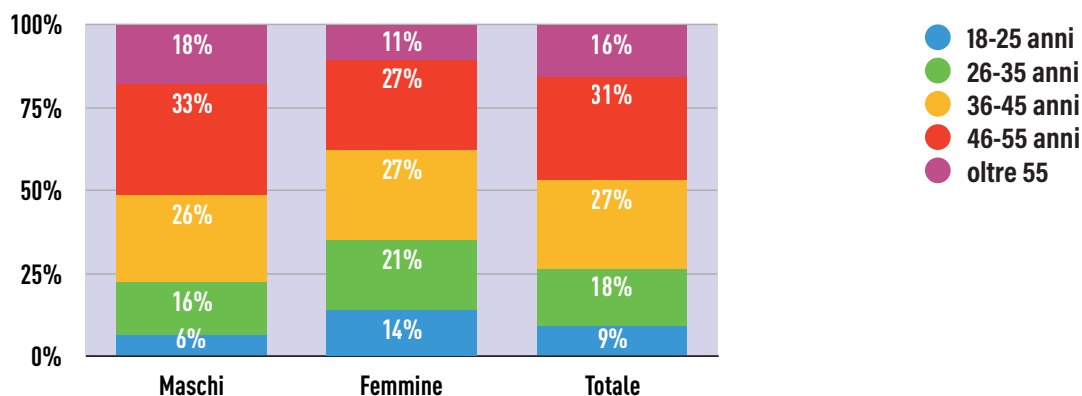
## 9.10 Attività sanitaria svolta dall'AVIS comunale (Fonte: AVIS)

PRESTAZIONI	2012	2013	2014	2015	2016
Donazioni di sangue intero	12.279	12.008	11.374	11.605	11.645
ECG	1.611	1.836	1.560	1.086	874
Visite mediche di controllo	1.478	1.163	1.421	1.388	1.339

## 9.11 Soci dell'AVIS comunale (Fonte: AVIS)

PRESTAZIONI	2012	2013	2014	2015	2016
Maschi	3.656	3.746	3.703	3.551	3.566
Femmine	1.957	2.034	2.005	1.820	1.826
<b>TOTALE</b>	<b>5.613</b>	<b>5.780</b>	<b>5.708</b>	<b>5.371</b>	<b>5.392</b>

## 9.12 Donatori AVIS per fascia d'età e sesso - Anno 2016 (Fonte: AVIS)



Nel 2015 i soci donatori dell'AVIS comunale di Cremona erano il 32% del totale AVIS provinciale.

Nel 2016 le adesioni alla donazione organi raccolte dagli uffici comunali sono state 252



## Glossario

Per consentire un'agevole lettura dell'Annuario statistico, seguono una breve spiegazione del significato tecnico di alcuni termini e le definizioni degli indicatori usati.

### POPOLAZIONE

#### Indicatori demografici

**L'Indice di Vecchiaia (Iv)** è un indicatore sintetico del grado d'invecchiamento della popolazione e si ottiene rapportando l'ammontare della popolazione anziana (oltre i 65 anni) a quella dei bambini sotto i 15 anni.

Per misurare l'invecchiamento si può usare anche la percentuale di anziani sui residenti

**Anziani per bambino** è un indicatore demografico che sottolinea il rapporto tra anziani e bambini. Si calcola rapportando il numero di anziani (pop 65 anni e oltre), ai bambini da 0 a 5 anni.

**Gli indici demografici di Dipendenza Totale, Giovanile e Senile (Idt, Idg, Ids)** hanno una rilevanza di tipo economico-sociale e rapportano il numero di persone che non sono economicamente autonome per ragioni demografiche (gli anziani oltre i 65 anni e i giovani fino ai 14 anni) al numero di persone che si presume debbano sostenerli con la loro attività (popolazione tra i 15 e i 64 anni).

**L'Indice di Struttura della popolazione attiva (IS)** è il rapporto percentuale tra la popolazione di età compresa tra i 40 e i 64 anni a quella tra i 15 e i 39 anni.

**L'Indice di Ricambio della popolazione attiva (IR)** è dato dal rapporto tra coloro che presumibilmente dovrebbero uscire dal mercato del lavoro (pop 60-64 anni) e coloro che vorrebbero entrarvi (pop 15-19).

**La densità** indica il numero di abitanti per Km quadrato residenti su quel territorio.

**Tasso di natalità** è il rapporto tra il numero dei nati vivi nell'anno e l'ammontare medio della popolazione residente, moltiplicato per 1.000

**Tasso di mortalità** è il rapporto tra il numero dei morti nell'anno e l'ammontare medio della popolazione residente, moltiplicato per 1.000

**Tasso di nuzialità** è il rapporto tra il numero dei matrimoni nell'anno e l'ammontare medio della popolazione residente, moltiplicato per 1.000

**Il Tasso di fecondità totale (TFT)** esprime il numero medio di figli per donna in età feconda (15-49 anni). In un'ottica generazionale il tasso di fecondità che assicura ad una popolazione la possibilità di riprodursi mantenendo costante la propria struttura è pari a 2,1 figli per donna. È dato dalla somma dei quozienti specifici di fecondità calcolati rapportando, per ogni età feconda (15-49 anni), il numero di nati vivi all'ammontare medio annuo della popolazione femminile

#### Bilancio demografico

La **popolazione residente** è costituita dalle persone, di cittadinanza italiana e straniera, aventi dimora abituale nel territorio nazionale anche se temporaneamente assenti.

I **nati**: viene riportato il numero di nati da residenti nel comune indipendentemente dal luogo in cui sia avvenuta la nascita (in Italia, nello stesso o in altro comune, o all'estero).

I **morti**: viene riportato il numero dei morti relativi alla popolazione residente indipendentemente dal luogo in cui si sia verificato l'evento (in Italia, nello stesso o in altro comune, o all'estero).

Le **iscrizioni** si distinguono in:

- Iscrizioni da altro comune: numero di persone iscritte per trasferimento di residenza da un altro comune italiano.
- Iscrizioni dall'estero: numero di persone iscritte per trasferimento di residenza dall'estero.
- Iscrizioni per altri motivi: si tratta di iscrizioni dovute non ad un effettivo trasferimento di residenza, ma ad operazioni di rettifica anagrafica. Tra queste sono comprese le iscrizioni di persone erroneamente cancellate per irreperibilità e successivamente ricomparse; le iscrizioni di persone non censite, ma effettivamente residenti.

Le **cancellazioni** si distinguono in:

- Cancellazioni per altro comune: numero di persone cancellate per trasferimento di residenza in altro comune italiano.
- Cancellazioni per l'estero: numero di persone cancellate per trasferimento di residenza all'estero.
- Cancellazioni per altri motivi: si tratta non di effettivi trasferimenti di residenza, ma di cancellazioni dovute a pratiche di rettifica anagrafica. Tra queste sono comprese le persone cancellate perché non risultano residenti in seguito ad accertamenti anagrafici; le persone censite come aventi dimora abituale, ma che non hanno voluto o potuto (per mancanza di requisiti) iscriversi nel registro anagrafico dei residenti del comune nel quale erano state censite.

Il **saldo naturale**: è la differenza tra il numero dei nati in Italia o all'estero da persone residenti ed il numero dei morti, in Italia o all'estero, ma residenti in Italia.

Il **saldo migratorio e per altri motivi**: è la differenza tra il numero degli iscritti ed il numero dei cancellati dai registri anagrafici dei residenti

per trasferimento di residenza e per altri motivi.

**Famiglia:** insieme di persone legate da vincoli di matrimonio, parentela, affinità, adozione, tutela o da vincoli affettivi, coabitanti ed aventi dimora abituale nello stesso comune.

**Convivenza:** agli effetti anagrafici per convivenza s'intende un insieme di persone normalmente coabitanti per motivi religiosi, di cura, di assistenza, militari, di pena, e simili, aventi dimora abituale nello stesso comune.

**Numero medio di componenti per famiglia:** è dato dal rapporto tra la popolazione residente in famiglia ed il numero delle famiglie anagrafiche.

## ISTRUZIONE

### Definizioni ISTAT al Censimento 2011

**Grado di istruzione** Si riferisce al più alto titolo di studio conseguito in qualsiasi scuola (pubblica o privata, italiana o straniera, anche all'estero) dalla popolazione residente di 6 anni e più

**Analfabeti** sono coloro che hanno dichiarato di non sapere leggere o scrivere.

**Alfabeti privi di titoli di studio** sono coloro che hanno dichiarato di sapere leggere e scrivere, pur non avendo conseguito la licenza di scuola elementare

**Licenza di scuola elementare** corrisponde al completamento del primo grado del sistema scolastico

**Licenza di scuola media inferiore o di avviamento professionale** corrisponde al completamento del secondo grado del sistema scolastico e rappresenta la conclusione del primo ciclo di istruzione.

**Diploma di scuola secondaria superiore** comprende il diploma scolastico di qualifica che si consegue al termine di un ciclo di studi secondari superiori della durata di 2 o 3 anni e il diploma di maturità o esame di Stato che si consegue al termine di un ciclo di studi secondari superiori della durata di 4 o 5 anni.

### Diploma terziario del vecchio ordinamento e diplomi AFAM comprendono:

- **Diploma terziario di tipo non universitario** comprende corsi di studi non universitari di varia durata tra cui il Diploma di Accademia di Belle Arti, Danza, Arte Drammatica, ISIA, ecc., Conservatorio (vecchio ordinamento) precedente la riforma del settore AFAM (Legge n.508/99) e il Diploma accademico di Alta Formazione Artistica, Musicale e Coreutica (A.F.A.M.) di I e II livello.
- **Diploma universitario (2-3 anni) del vecchio ordinamento** titolo di studio rilasciato al termine di un corso di diploma universitario o conseguito presso Scuole parauniversitarie o Scuole dirette a fini speciali dopo un corso di studi di durata non inferiore a 2 anni e non superiore a 3.

### Titoli universitari comprendono:

- **Laurea triennale** titolo di studio che si consegue dopo un corso di studi universitari. Comprende la laurea triennale (di I livello) del nuovo ordinamento.
- **Laurea (4-6 anni) magistrale, specialistica o di vecchio ordinamento** titolo di studio che si consegue dopo un corso di studi universitari. Comprende la laurea (4-6 anni) del vecchio ordinamento, la laurea specialistica o magistrale a ciclo unico del nuovo ordinamento e la laurea biennale specialistica (di II livello) del nuovo ordinamento.
- **Dottorato** si consegue successivamente alla laurea, al termine di un corso di studi e di ricerca personale non inferiore a 3 anni, finalizzato all'approfondimento dell'indagine scientifica e della metodologia di ricerca nel rispettivo settore.

Fonti dei dati sugli iscritti alle scuole statali e non statali sono le schede delle "Rilevazioni dati generali" (ex Rilevazioni Integrative) del Ministero dell'Istruzione, dell'Università e della Ricerca, dell'A.S. 2015/16, compilate dalle scuole statali e non statali, nei mesi di gennaio e febbraio 2016

**Scuola statale** - Per scuola statale si intende una scuola gestita dallo Stato.

**Scuola non statale** - Per scuola non statale si intende una scuola non gestita dallo Stato. A seconda della natura dell'ente gestore si suddivide in pubblica e privata. Si parla di scuola non statale pubblica quando il gestore è il Comune, la Provincia o la Regione e di scuola non statale privata quando i gestori sono enti privati laici o religiosi.

**Scuola pubblica** - È definita dall'insieme della scuola statale e della scuola non statale pubblica.

**Scuola paritaria** - Le scuole paritarie sono scuole non statali, pubbliche o private che, in base ai requisiti previsti dalla legge 62/2000, hanno richiesto e ottenuto dal Ministero la parità e, pertanto, possono rilasciare titoli di studio come le scuole statali. Condizione essenziale per conseguire la parità è quella di conformarsi agli ordinamenti scolastici vigenti.

**Istituti comprensivi** - Gli istituti comprensivi sono l'aggregazione di scuole dell'infanzia, di scuole primarie e secondarie di I grado, costituiti per garantire la permanenza di scuole che non raggiungono, da sole o unificate con scuole dello stesso grado, dimensioni ottimali (di norma da 500 a 900 alunni). (D.P.R. 20 marzo 2009, n. 81 - riorganizzazione della rete scolastica)

## Glossario

**Istituti di istruzione secondaria superiore (I.I.S.)** - Gli istituti di istruzione secondaria superiore sono nati dall'unificazione di istituti che erogano diverse tipologie di corsi. Tali scuole vengono costituite per assicurare la necessaria varietà dei percorsi formativi per la domanda di istruzione espressa dalla popolazione scolastica. (D.P.R. 20 marzo 2009, n. 81 – riorganizzazione della rete scolastica)

### ECONOMIA

**Depositi:** raccolta di soggetti non bancari sotto forma di depositi a risparmio liberi e vincolati, buoni fruttiferi, certificati di deposito, conti correnti liberi e vincolati.

**Impieghi:** finanziamenti erogati dalle banche a soggetti non bancari. L'aggregato comprende: rischio di portafoglio, scoperti di conto corrente, finanziamenti per anticipi, mutui, anticipazioni non regolate in conto corrente, riporti, sovvenzioni diverse non regolate in conto corrente, prestiti su pegno, prestiti contro cessioni di stipendio, cessioni di credito, impieghi con fondi di terzi in amministrazione, altri investimenti finanziari, sofferenze, effetti insoluti e la protesto di proprietà.

**Impresa:** unità giuridico-economica che produce beni e servizi destinabili alla vendita e che, in base alle leggi vigenti o a proprie norme statutarie, ha facoltà di distribuire i profitti realizzati ai soggetti proprietari, siano essi privati o pubblici.

**Addetto:** persona occupata in un'attività giuridico economica, come lavoratore indipendente o dipendente. Comprende il titolare dell'impresa partecipante direttamente alla gestione, i cooperatori, i coadiuvanti familiari del titolare che prestano lavoro manuale senza una prefissata retribuzione contrattuale, i dirigenti, quadri, impiegati, operai e apprendisti.

#### Macro settore di attività economica (Ateco 2007)

**Agricoltura:** A-Agricoltura, silvicoltura e pesca

**Industria in senso stretto:** B-estrazione di minerali da cave e miniere; C- attività manifatturiere; D -fornitura di energia elettrica, gas, vapore e aria condizionata; E- fornitura di acqua, reti fognarie, attività di gestione dei rifiuti e risanamento.

**Costruzioni:** F-costruzioni

**Commercio:** G- commercio all'ingrosso e al dettaglio; riparazione di autoveicoli e moto-cicli

**Pubblci esercizi:** I-attività dei servizi di alloggio e ristorazione

**Altri servizi:** H-trasporto e magazzinaggio, J-servizi di informazione e comunicazione, K-attività finanziarie e assicurative, L-attività immobiliari, M-attività professionali, scientifiche e tecniche, N- noleggio, agenzie di viaggio, servizi di supporto alle imprese, O-amministrazione pubblica e difesa, assicurazione sociale obbligatoria, P-istruzione, Q-sanità e assistenza sociale, R-attività artistiche, sportive, di intrattenimento e divertimento, S-altre attività di servizi, T-attività di famiglie e convivenze, U-organizzazioni ed organismi extraterritoriali.

### MERCATO DEL LAVORO

#### Iscritti ai Centri per l'Impiego

Il dato mostra le persone domiciliate nel comune e iscritte al Centro per l'Impiego di competenza alla data di rilevazione. La condizione di iscritto è attribuita a coloro che hanno reso la Dichiarazione di immediata disponibilità al lavoro (DID) e che alla data della rilevazione si trovano in uno "stato di disoccupazione".

Allo stato attuale, con l'entrata in vigore delle nuove norme che regolano lo stato di disoccupazione (dal 24 settembre 2015 è entrato in vigore il D.Lgs. 150/2015), è in atto la verifica della conservazione dello stato di iscritto per coloro che si trovano in una condizione differente dalle seguenti: privo di lavoro in cerca di occupazione, occupato con rapporti di durata fino a 6 mesi, occupato iscritto alla lista di cui alla LEGGE n. 68 del 1999 con reddito entro i limiti previsti. Per approfondimenti: <http://www.provincia.cremona.it/lavoro/>

#### Avviamenti e cessazioni

I dati analizzano i flussi derivanti dalle comunicazioni obbligatorie relative ai rapporti di lavoro (COB) che le aziende inviano ai Centri Per l'Impiego provinciali.

**Avviamento:** instaurazione di un rapporto di lavoro tra un individuo e un datore di lavoro.

**Cessazione:** termine del rapporto di lavoro tra un individuo e un datore di lavoro.

#### Tipi di contratti di lavoro:

- **Tempo indeterminato:** rapporto di lavoro subordinato di durata non predefinita.
- **Tempo determinato:** rapporto di lavoro subordinato di durata predefinita. Al termine del periodo può essere prorogato fino al massimo di 36 mesi. Può essere stipulato anche per la sostituzione di lavoratori assenti nei casi previsti dalla legge.
- **Apprendistato:** rapporto di lavoro subordinato a tempo indeterminato finalizzato alla formazione e l'occupazione dei giovani nel quale è

previsto un periodo formativo iniziale di durata variabile (età massima 29 anni a seconda del CCNL e della qualifica da acquisire). Al termine del periodo formativo iniziale il rapporto prosegue a tempo indeterminato.

- **Interinale/Somministrazione di lavoro:** contratto, a tempo determinato o indeterminato, stipulato con una agenzia di somministrazione autorizzata che invia i dipendenti presso un soggetto terzo, l'utilizzatore, per svolgere la propria attività nell'interesse e sotto la direzione e controllo dell'utilizzatore.
- **Intermittente/Chiamata:** rapporto di lavoro subordinato, a tempo determinato o indeterminato, dove il lavoratore è a disposizione di un datore di lavoro che ne richiede la prestazione lavorativa in modo discontinuo.
- **Lavoro domestico:** è la tipologia per colf e badanti. Può essere a tempo determinato o a tempo indeterminato.
- **Contratto di agenzia:** rapporto di lavoro stipulato tra due soggetti, dove uno assume stabilmente l'incarico di promuovere (l'agente), per conto dell'altra (il preponente), verso retribuzione, la conclusione di contratti in una zona determinata. Può essere a tempo determinato o a tempo indeterminato.
- **Parasubordinato:** contratti di lavoro che hanno sia caratteristiche di lavoro autonomo e sia di lavoro subordinato, come, ad esempio: lavoro occasionale, lavoro a progetto (non più stipulabile dal 25/06/2015), collaborazione coordinata e continuativa, associazione in partecipazione (non più stipulabile dal 25/06/2015).
- **Lavoro autonomo nello spettacolo:** rapporto di natura autonoma nell'ambito dello spettacolo ma soggetto all'obbligo di comunicazione come per i rapporti di natura subordinata.
- **Tirocinio:** consiste in un periodo di formazione presso un soggetto ospitante per l'acquisizione di nuove competenze professionali da parte di inoccupati e/o disoccupati per un loro inserimento o reinserimento nel mercato del lavoro. Non è un rapporto di lavoro subordinato.
- **Altre tipologie soggette a comunicazione:** lavoro o attività socialmente utile, contratti di borsa lavoro e altre work experiences.

## AMBIENTE

**PM10:** particolato formato da particelle inferiori a 10 micron ( $\mu\text{m}$  = centesimo di millimetro), cioè polvere inalabile, ovvero in grado di penetrare nel tratto respiratorio superiore (naso e laringe). Il valore massimo consentito su base annua è 40 mg/mc. Il valore misura la media del valore del PM10 su un anno

## TURISMO

**Arrivi:** numero di clienti ospitati nelle strutture ricettive nel periodo considerato.

**Presenze:** numero di notti trascorse dai clienti negli esercizi ricettivi.

**Giorni di permanenza media:** rapporto tra presenze turistiche e arrivi turistici

## SICUREZZA STRADALE E VIABILITÀ

**Indice di lesività** (incidenti stradali): feriti per 100 incidenti con infortunati.

**Indice di mortalità** (incidenti stradali): morti per 100 incidenti con infortunati.

## SANITÀ

### Anagrafe Assistiti

Raccoglie le variabili socio-anagrafiche di tutti gli assistiti residenti nei comuni dell'Agenzia di Tutela della Salute (ATS), compreso l'indirizzo di residenza/domicilio che consente di operare utili georeferenziazioni. È aggiornata in tempo reale dalle anagrafi comunali con una latenza di circa un mese e concorre ad implementare la Nuova Anagrafe Regionale (NAR).

### Schede di Dimissione Ospedaliera (SDO)

Il flusso SDO registra tutti i ricoveri occorsi nella popolazione residente avvenuti nel periodo esaminato in qualsiasi struttura pubblica o privata accreditata dell'intero territorio nazionale. La registrazione comprende diagnosi, interventi, accertamenti e terapie eventualmente effettuati durante il ricovero. Tale flusso ha prodotto l'ospedalizzazione della popolazione nel periodo 2010-2014 espresso come tasso x1000 standardizzato sulla popolazione italiana al censimento 2011, per "tener conto" nel confronto della eventuale diversa distribuzione per classi di età.

## Ringraziamenti

L'Annuario è stato realizzato dall'Ufficio Statistica e Censimenti del Comune di Cremona, dall'Ufficio Statistica della Provincia di Cremona e dall'Ufficio Statistica e Studi della CCAA di Cremona. In particolare hanno collaborato alla redazione:

**Comune di Cremona:** Mario Vescovi, Fabio Guerrini, Rossana Mantovani, Luciana Camozzi, Sara Generali

**Provincia di Cremona:** Michela Dusi

**CCAA Cremona:** Enrico Maffezzoni

Si ringraziano tutti i Settori e Servizi Comunali ed i referenti di Enti, Associazioni, Organi dello Stato, che hanno fornito i dati necessari ed hanno contribuito alla realizzazione del presente annuario. In particolare si ringrazia il Dr. Ricci dell'ATS Valpadana per la redazione del capitolo relativo "Sanità".

L'annuario statistico è consultabile sul sito

**[www.comune.cremona.it](http://www.comune.cremona.it)** (Dati statistici di Cremona - Annuario Statistico)

Al fine di favorire la diffusione e l'utilizzazione dei dati, è consentita la riproduzione parziale o totale del presente volume con citazione della fonte.

*Assessora alla Trasparenza e Vivibilità Sociale*

*Delegata ai Servizi Demografici e Statistici:*

Rosita Viola

*Dirigente Unità di Staff Economico Finanziario, Fiscalità, Demografici e Statistica:*

Mario Vescovi

*Posizione Organizzativa Servizi Demografici e Statistica:*

Fabio Guerrini

*Ufficio Statistica e Censimenti del Comune di Cremona*

Corso Vittorio Emanuele 42 - Piano terra

26100 Cremona CR

Tel. 0372 407650 - 407609 - Fax 0372 407399

[statistica@comune.cremona.it](mailto:statistica@comune.cremona.it)

*Referenti dell'Ufficio:*

Rossana Mantovani e Luciana Camozzi

*Grafica:* Fenti Giovanna, Visualgio

Pubblicazione: dicembre 2017

---