



Provincia di Cremona

Settore risorse umane, servizi trasversali e progetti europei

Corso Vittorio Emanuele II n. 17 – 26100 Cremona
tel. 0372 - 4061

Prot. n.

Cremona, lì 13/12/2021

PROTOCOLLO SANITARIO E DI SICUREZZA PER LO SVOLGIMENTO DELLE ELEZIONI DEL CONSIGLIO PROVINCIALE DELL'ANNO 2021

PREMESSA

Al fine di garantire un adeguato livello di protezione e prevenzione del contagio da Covid durante le operazioni di voto è stato redatto il presente protocollo sanitario e di sicurezza tenendo conto delle indicazioni emanate dal Ministero dell'Interno e dal Ministero della Salute in occasione delle recenti consultazioni amministrative dell'ottobre 2021 ed in particolare:

- del Decreto Legge 139/2021, con relativo allegato Protocollo sanitario e di sicurezza;
- della Circolare del Ministero della Salute n.39333 del 02/09/2021;
- del Decreto Legge 117/2021;
- della Circolare del Ministero dell'Interno n.63 del 25/08/2021;
- della Circolare del Ministero dell'Interno n.67 del 03/09/2021.

Ai sensi delle indicazioni del Comitato tecnico scientifico in varie linee guida, le misure previste nel documento si basano sui principi cardine di prevenzione del contagio dell'infezione da SARS-COV-2, quali:

- rispettare il distanziamento fisico (mantenendo il distanziamento interpersonale di almeno un metro);
- adottare una rigorosa igiene delle mani, personale e dell'ambiente;
- evitare, in ogni modo, rischi di aggregazione e di affollamento;
- assicurare l'utilizzo della mascherina almeno chirurgica da parte di tutti;
- garantire una adeguata aerazione negli ambienti al chiuso, favorendo, in ogni caso possibile, quella naturale
- disporre una efficace informazione e comunicazione (attraverso idonea cartellonistica).

Misure generali di pulizia e di igienizzazione

Prima dell'approntamento del seggio elettorale, si prevede una pulizia approfondita di tutti i locali e delle superfici in cui si effettueranno le operazioni di voto.

Verrà posta particolare attenzione alla pulizia delle superfici maggiormente toccate quali maniglie, sedie e braccioli, tavoli/cabine elettorali, interruttori della luce, corrimano, rubinetti dell'acqua, pulsantiera dell'ascensore, ecc.

La pulizia sarà eseguita mediante l'utilizzo di detergenti a base di ipoclorito di sodio allo 0,1% (equivalente a 1000 ppm) o disinfettanti a base alcolica, con percentuale di alcool superiore al 75% (etanolo).

Prima dell'allestimento del seggio inoltre è prevista una sanificazione con saturazione dell'atmosfera dei locali con igienizzante a base di perossido di idrogeno.

Le stesse operazioni saranno eseguite alla fine delle operazioni di scrutinio e prima della restituzione dei locali alla normale attività lavorativa.

Sarà assicurata la disponibilità all'ingresso dei locali sedi del seggio e lungo il percorso interno di adeguati prodotti igienizzanti (dispenser di soluzione idroalcolica).

Le operazioni di pulizia saranno effettuate secondo le direttive dell'Istituto Superiore di Sanità previste nei Rapporti ISS Covid-19 n. 25/2020, n. 12/2021 e di quelle contenute nella circolare del Ministero della Salute n. 17644 del 22 maggio 2020.

ALLESTIMENTO DEI SEGGI

Compatibilmente con le caratteristiche strutturali degli edifici adibiti a seggi elettorali si prevede di istituire percorsi dedicati e distinti di ingresso e di uscita, chiaramente identificati con opportuna segnaletica, in modo da prevenire il rischio di interferenza tra i due flussi.

È, inoltre, necessario evitare assembramenti nei seggi elettorali prevedendo il contingentamento degli accessi alla zona delle votazioni e creando apposite aree di attesa all'esterno dell'edificio stesso e lungo lo scalone principale.

Si prevede che per entrambi i locali adibiti alle votazioni il numero massimo di persone presenti contemporaneamente è di 8 (votanti, componenti del seggio, rappresentanti di lista).

I locali destinati al seggio sono sufficientemente ampi da consentire il distanziamento non inferiore a un metro sia tra i componenti del seggio che tra questi ultimi e l'elettore.

Sono inoltre previsti due metri di distanza per il momento dell'identificazione dell'elettore, quando a quest'ultimo sarà necessariamente chiesto di rimuovere la mascherina limitatamente al tempo occorrente per il suo riconoscimento.

Si prevede di posizionare idonea segnaletica a pavimento.

I locali sono dotati di finestre per favorire il ricambio d'aria regolare e sufficiente, favorendo, in ogni caso possibile, l'aerazione naturale che dovrà essere garantita durante tutte le operazioni di voto almeno 15 minuti ogni ora.

Il numero e la disposizione delle cabine elettorali tengono conto di un ampio spazio di movimento e di una distanza superiore a 2 metri.

OPERAZIONI DI VOTO

Nel corso delle operazioni di voto saranno effettuate, da parte dei componenti del seggio elettorale dotati di idonei DPI, periodiche operazioni di pulizia e disinfezione delle superfici di contatto quali tavoli, cabine elettorali e matite/biro destinate ai votanti con alcol etilico >70%.

Negli spazi comuni, all'entrata dell'edificio/seggio e sul tavolo di identificazione degli elettori saranno posizionati prodotti igienizzanti (dispenser di soluzione idroalcolica) per l'igiene frequente delle mani.

Per quanto riguarda l'accesso dei votanti, è rimessa alla responsabilità di ciascun elettore il rispetto di alcune regole basilari di prevenzione quali:

- evitare di uscire di casa e recarsi al seggio in caso di sintomatologia respiratoria o di temperatura corporea superiore a 37.5°C;
- non essere stati in quarantena o isolamento domiciliare negli ultimi 14 giorni;
- non essere stati a contatto con persone positive negli ultimi 14 giorni.

All'ingresso di ogni struttura che ospita i singoli seggi elettorali sarà rilevata la temperatura corporea.

Per accedere ai seggi elettorali è obbligatorio l'uso della mascherina, almeno chirurgica, da parte di tutti gli elettori e di ogni altro soggetto avente diritto all'accesso al seggio (ad esempio i

rappresentanti di lista), in coerenza con la normativa vigente che ne prevede l'uso nei locali pubblici.

Nel caso il votante/rappresentante non abbia una mascherina chirurgica, il presidente di seggio provvede a fornirgliene una, dopo accurata igienizzazione delle mani da parte dello stesso con soluzione idroalcolica.

L'elettore, una volta entrato in possesso della scheda elettorale e della matita/biro, dovrà recarsi all'interno della cabina elettorale per l'espressione del voto riducendo al minimo il tempo di permanenza.

Una volta espresso il voto, l'elettore dovrà provvedere personalmente ad inserire la scheda nella rispettiva urna, deporre sul tavolo della commissione la matita/biro, igienizzare nuovamente le mani ed allontanarsi seguendo il percorso di uscita.

Un componente della commissione elettorale, dotato di guanti monouso, provvederà all'igienizzazione della matita/biro mediante l'utilizzo di alcol etilico >70%.

PRESCRIZIONI PER I COMPONENTI DEI SEGGI

I componenti dei seggi, durante la permanenza nel seggio:

- devono indossare la mascherina almeno chirurgica (dispositivo che deve essere sostituito ogni 4-6 ore e comunque ogni volta risulti inumidito o sporco o renda difficoltosa la respirazione);
- devono mantenere sempre la distanza di almeno un metro dagli altri componenti e dagli elettori e procedere ad una frequente e accurata igiene delle mani. L'uso dei guanti è consigliato solo per le operazioni di spoglio delle schede, mentre non appare necessario, ma facoltativo, durante la gestione delle altre fasi del procedimento.
- devono essere muniti di "Certificazione verde Covid-19" (c.d. "*green pass*").

Ciascun componente del seggio convocato per l'espletamento delle operazioni di voto dovrà, previa informativa sul trattamento dei dati, dichiarare sottoscrivendo il modello di autodichiarazione, allegato 2 :

- l'assenza di sintomatologia respiratoria o di febbre superiore a 37.5°C nel giorno di avvio del seggio elettorale e nei tre giorni precedenti;
- di non essere stato in quarantena o isolamento domiciliare negli ultimi 14 giorni;
- di non essere stato a contatto con persone Covid-positive, per quanto di propria conoscenza, negli ultimi 14 giorni.

Nel caso in cui sussista una delle condizioni soprariportate, il componente del seggio sarà sostituito; nel caso in cui la sintomatologia respiratoria o febbrile si manifesti successivamente al conferimento dell'incarico, il componente non dovrà presentarsi al seggio, comunicando tempestivamente la condizione al Presidente del seggio, al fine di avviare le procedure di sostituzione.

Nel caso in cui la sintomatologia respiratoria o febbrile si manifesti durante la permanenza nei locali della votazione, si procederà alla sua sostituzione.

OPERAZIONI DI SCRUTINIO

Sebbene durante le operazioni di scrutinio il rischio di contaminazione sia molto basso, laddove le misure preventive in fase di voto siano state accuratamente applicate, al fine di ridurlo ulteriormente, saranno attuate le seguenti misure:

- Mantenere il distanziamento di almeno un metro tra tutti i componenti del seggio;
- Igienizzare frequentemente le mani con soluzione idroalcolica;
- Indossare la mascherina chirurgica, da sostituire dopo 4/6 ore
- Indossare guanti monouso durante lo spoglio delle schede;

- Evitare di toccarsi il volto (sia a mani nude sia indossando i guanti), con particolare riguardo alle mucose orali, nasali e agli occhi.

A fine spoglio le singole schede dovranno essere poste in un apposito contenitore e sigillate.

SEGGIO SPECIALE

L'Ufficio elettorale ha istituito una sezione speciale, incaricata della raccolta del voto degli elettori ammessi a votare a domicilio e di tutti coloro che si trovano in condizione di quarantena o isolamento fiduciario causa covid.

Le domande di assistenza trasmesse all'Ufficio elettorale sono corredate da :

- a) una dichiarazione attestante la volontà di esprimere il voto presso il proprio domicilio e recante l'indirizzo completo di questo;
- b) un certificato, rilasciato dal funzionario medico designato dai competenti organi dell'azienda sanitaria locale, in data non anteriore al quattordicesimo giorno antecedente la data della votazione, che attesti l'esistenza delle seguenti condizioni: essere sottoposti a trattamento domiciliare o in condizioni di quarantena o di isolamento fiduciario per COVID-19.

Il voto verrà raccolto durante le ore in cui è aperta la votazione.

I componenti dei seggi speciali devono essere muniti di "Certificazione verde Covid-19" (c.d. "*green pass* ").

Ferma restando l'indicazione di massima di cui alla circolare del Ministero della Salute, Direzione Generale della Prevenzione Sanitaria, prot. n. 27319 del 14 agosto 2020, le condizioni minime di cautela e tutela della salute per le attività di raccolta del voto a domicilio, demandate anche a personale non sanitario, richiedono che quest'ultimo sia formato e dotato di adeguati dispositivi di protezione individuale, che possono essere così differenziati a seconda della ricorrenza di una delle tre condizioni di cui all'art. 3, comma I, del citato decreto legge:

a) Elettori in trattamento domiciliare o in isolamento fiduciario: i componenti del seggio speciale dovranno indossare camice/grembiule monouso, guanti, visiera con mascherina chirurgica oppure dispositivi di protezione facciale di tipo FFP2 o FFP3.

b) Elettori che si trovano in quarantena: i componenti del seggio speciale dovranno indossare guanti e mascherina chirurgica.

In ogni caso, l'elettore che si trovi nelle condizioni di cui all'art. 3 del decreto-legge citato, ai fini dell'esercizio del voto, dovrà indossare almeno la mascherina chirurgica.

Prima del posizionamento e dopo l'eliminazione delle protezioni, si deve effettuare accurata igiene delle mani con soluzione idroalcolica. Le visiere vanno sanificate al termine di ogni votazione domiciliare, mentre i dispositivi monouso vanno gettati in apposito sacco e smaltiti correttamente.

Le operazioni di vestizione e svestizione devono essere eseguite fuori del domicilio del votante.

All'arrivo al domicilio dell'elettore, ferme restando le raccomandazioni circa il distanziamento di almeno un metro, ci si assicura che il votante abbia una mascherina chirurgica, altrimenti si provvede a fornirgliene una dopo accurata igienizzazione delle mani da parte dello stesso con soluzione idroalcolica.

La scheda, dopo la votazione, sarà depositata in un'apposita busta, le matite dovranno essere sanificate al termine dell'operazione di voto.

Busta e matite saranno posizionate a sua volta in apposito contenitore ed igienizzate con spray virucida.

Con il rigoroso rispetto delle indicazioni sopra descritte, le schede possono essere successivamente introdotte all'interno delle urne delle sezioni "ordinarie" in quanto ciò non implica rischi per il personale addetto al successivo spoglio delle stesse.

In considerazione del fatto che a raccogliere il voto a domicilio potrà provvedere anche personale non sanitario, è necessario che tale personale, oltre ad essere dotato di adeguati dispositivi di protezione individuale, riceva idonea formazione sul loro corretto utilizzo (procedure di vestizione, smaltimento etc..) e sulle corrette procedure da seguire durante tutto l'iter relativo allo svolgimento delle attività di raccolta voto al domicilio del paziente.

In ogni caso verranno sempre assicurate, con ogni mezzo idoneo, la libertà e la segretezza del voto, nel rispetto delle esigenze connesse alle condizioni di salute dell'elettore.

IL RESPONSABILE DEL SERVIZIO

Geom. Elisa Bentivoglio

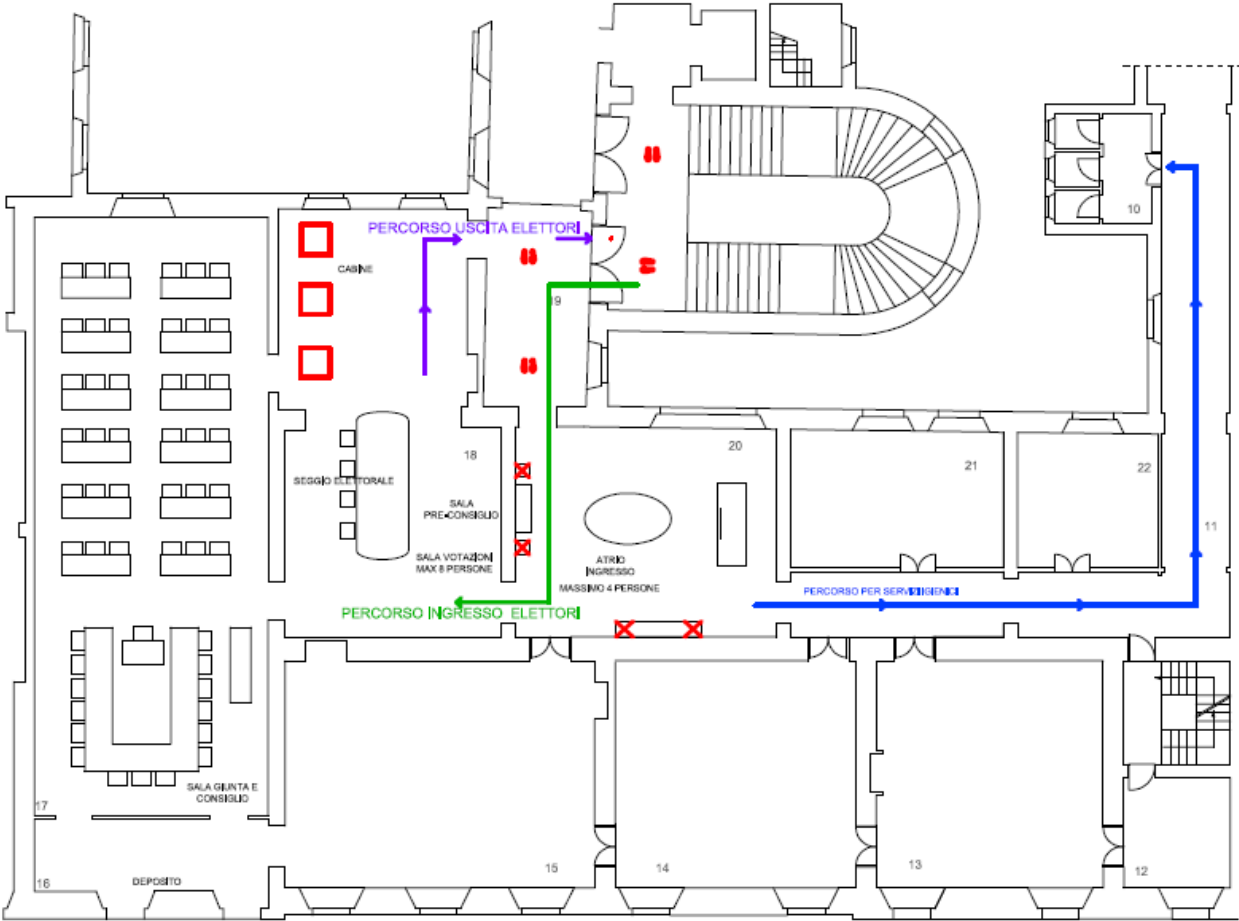
documento firmato digitalmente

ai sensi dell'art. 21 d.lgs. 82/2005 e s.m.i.

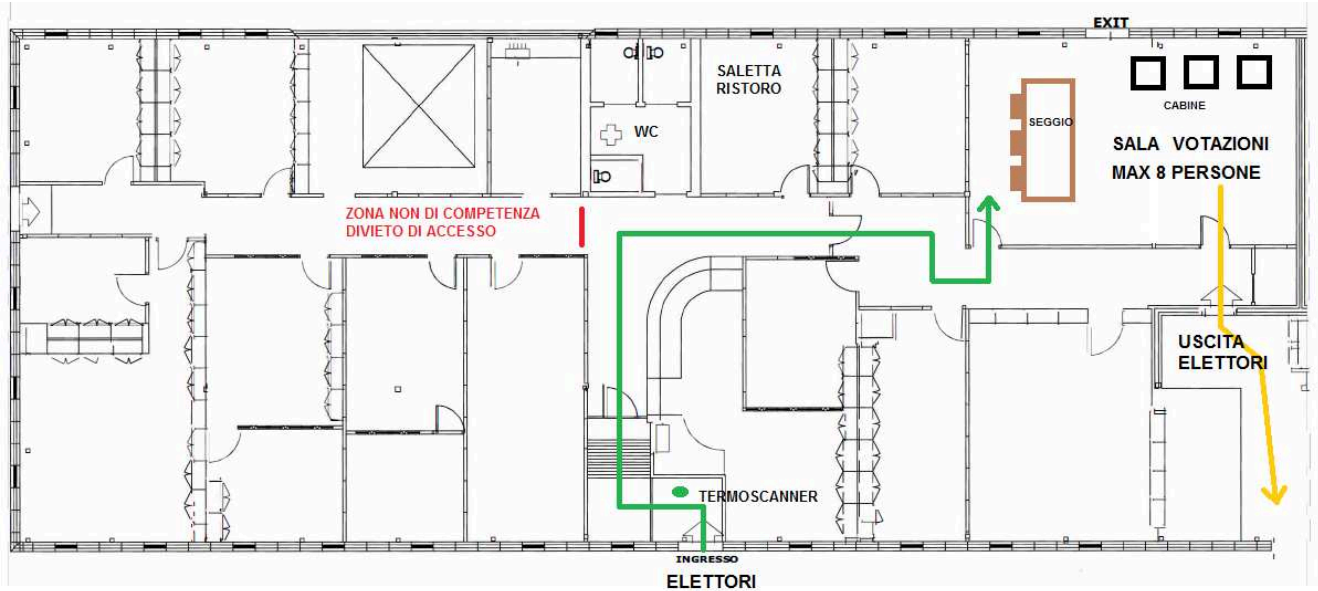
Allegati:

- 1 - planimetria dei locali di voto dei seggi di Cremona e Crema con l'individuazione dei percorsi di ingresso e uscita
- 2 – fac-simile modello di autodichiarazione

SEGGIO ELETTORALE SEDE DI CREMONA
CORSO VITTORIO EMANULE II , N.17
PRIMO PIANO SALA PRECONSIGLIO



SEGGIO ELETTORALE
SEDE DI CREMA
PRESSO - SCRP - VIA DEL COMMERCIO 29 – CREMA
PIANO TERRA



Fac-simile MODELLO DI AUTODICHIARAZIONE

Il Sottoscritto

Cognome _____ Nome _____

Luogo di nascita _____ Data di nascita _____

Documento di riconoscimento _____

nell'accesso presso i locali di voto individuati per l'Elezione del consiglio provinciale del 18/12/2021, sotto la propria responsabilità **dichiara** quanto segue:

- di non presentare sintomatologia respiratoria o febbre superiore a 37.5° C in data odierna e nei tre giorni precedenti;
- di non essere stato in quarantena o isolamento domiciliare negli ultimi 14 giorni;
- di non essere stato a contatto con persone positive per quanto di propria conoscenza negli ultimi 14 giorni.

La presente autodichiarazione viene rilasciata quale misura di prevenzione correlata con emergenza pandemica del SARS-CoV-2.

Luogo e data _____

Firma leggibile
